

Funkcje urządzenia

- Automatyczne krańcówki oraz rozpoznawanie przeszkód.
- Uruchamianie napędu przy pomocy kabla montażowego lub pilota.
- Napędy mogą być obsługiwane w dwojaki sposób:
 - = **tryb samouczący** (stan przy wysyłce) automatyczne zapamiętywanie krańcówek
 - = **tryb programowania** programowanie dolnych pozycji krańcowych; napęd może "docisnąć" (np. zabezpieczenie przed podniesieniem)



Uwaga!



Ważne zasady bezpieczeństwa!

Przestrzegać następujących zaleceń:

- Zagrożenie porażenia prądem! Podłączenia do sieci 230 V dokonać może jedynie elektryk z uprawnieniami SEP.
- Kontrolować regularnie instalację (rolety) pod kątem zużycia lub uszkodzeń.
- Podczas przyłączania przestrzegać wytycznych miejscowych przedsiębiorstw energetycznych jak również przepisów dotyczących instalacji w pomieszczeniach mokrych i wilgotnych wg VDE 0100.
- Stosować wyłącznie oryginalne akcesoria elero i nie poddawać ich przeróbkom.
- Nie zbliżać się do osłony podczas jej pracy.
- Podczas prac przy roletce (konserwacja, mycie okien) odłączać zawsze zasilanie.

Użytkowanie zgodne z przeznaczeniem

- Urządzeń sterowanych falami radiowymi nie wolno stosować w miejscach zwiększonego ryzyka zakłóceń (np. szpitale, lotniska).
- Stosowanie zdalnego sterowania dopuszczalne jest do obsługi takich urządzeń oraz instalacji, w przypadku których w razie zakłóceń działania nadajnika lub odbiornika nie zaistnieje zagrożenie osób, zwierząt lub przedmiotów, lub gdy istnieją urządzenia zabezpieczające przed wystąpieniem tychże zakłóceń
- Użytkownik nie jest zabezpieczony przed zakłóceniami spowodowanymi innymi urządzeniami telekomunikacyjnymi i krotnicami (np. przez instalacje na fale radiowe, odbierające przepisowo w jednakowej częstotliwości)..
- Odbiornik na fale radiowe można łączyć wyłącznie z urządzeniami oraz instalacjami dopuszczonymi przez producenta.

Optymalne wykorzystanie sygnału radiowego

- Nie zginać anteny.
- Nie skracać ani nie przedłużać anteny.
- W przypadku złego odbioru zmienić położenie anteny.
- W miarę możliwości poprowadzić antenę, nie osłaniając jej.

Ważne przed montażem:

- Napęd funkcjonuje dopiero po wbudowaniu go w wał nawojowy.
- Przyłączenia należy dokonywać wyłącznie po odłączeniu napięcia.
- Osłona musi być przymocowana do wału nawojowego.
- Między rurą profilowaną a rurą napędu należy zachować wystarczający odstęp.
- Należy zapewnić luz osiowy (1 –2 mm).
- Należy zapewnić lekki bieg rolety na całej jej wysokości.
- Roleta wymaga stałego odboju u góry oraz punktu zaparcia u dołu.
- Następujące wały można stosować tylko w połączeniu z klamrami zaczepowymi:
 - Typ 8:** wał ośmiokątny o średnicy 40 mm z wywiniciem zewnętrznym
 - Typ 9:** wał ośmiokątny o średnicy 50 mm
- Nie można stosować następujących wałów:
 - Typ 8:** wał okrągły 38 x 1 oraz 40 x 2, wał profilowany o średn. wewn. 40 mm z wywiniciem wewnętrznym
 - Typ 9:** wał okrągły 50 x 1, wał Siral o średn. wewn. 50 mm

Montaż

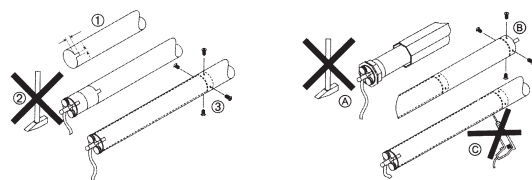


Uwaga!

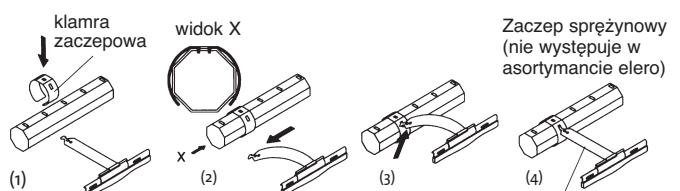
Prosimy przestrzegać następujących zasad montażu!

- Napęd należy przymocować w taki sposób, aby nie stanowił zagrożenia dla ludzi.
- Przed przyłączeniem napędu należy usunąć wszystkie zbędne przewody i urządzenia.
- Podczas montażu, użytkowania jak również podczas prac konserwacyjnych wykonywanych na instalacji przeciwslonecznej musi być zapewniona możliwość odłączenia wszystkich biegunów od sieci (wtyczka i adapter Hirschmann lub dwubiegunowy przełącznik o minimalnym rozwarciu styków 3 mm albo też przełącznik główny podłączony do wszystkich biegunów).
- Jeżeli napęd sterowany jest przy pomocy przełącznika z pierwotnym ustawieniem AUS (bez podtrzymania), należy zamontować przełącznik na wysokości co najmniej 1,5 m, w bezpiecznej odległości od ruchomych części. Strefa ruchu osłony podczas pracy napędu musi być w zasięgu wzroku.
- Ruchome części napędu, znajdujące się poniżej 2,5 m wysokości, muszą być osłonięte.
- W przypadku napędów bez napędzanego elementu wymagany moment obrotowy oraz wymagany czas pracy musi się zgadzać z właściwościami napędzanych elementów. Należy zastosować się do danych technicznych na tabliczce znamionowej.
- Należy zwrócić uwagę na to, że w przypadku w/w napędu (napęd rurowy typu 8 i 9) najmniejsza wewnętrzna średnica wynosi 36 mm i 47 mm.
- Napęd należy zamontować w taki sposób, aby nie był wystawiony na deszcz.
- Nie montować napędów w miejscu zagrożonym eksplozjami oraz w ruchomych obiektach (np. w pojazdach).
- Chronić systemy (zdalnego) sterowania przed dziećmi.
- Należy zastosować się do zaleceń w instrukcjach dołączonych do sterowników.

Montaż wału nawojowego:



Zabezpieczyć łożysko współpracujące przed przesunięciami osiowymi, przymocowując nośnik wału przy pomocy nitów lub śrub.

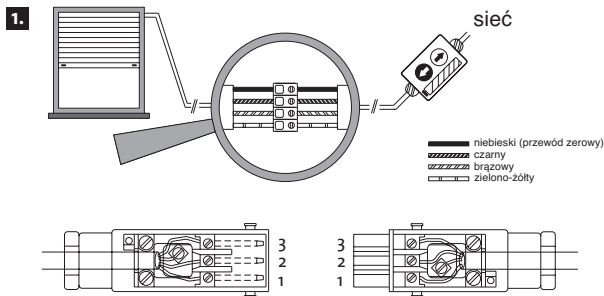


Instrukcja obsługi

Tryb samoprogramujący z kablem montażowym

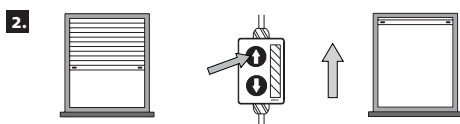
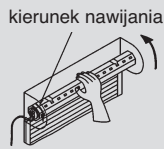
(pierwsze uruchomienie)

Automatyczne samoprogramowanie pozycji krańcowych

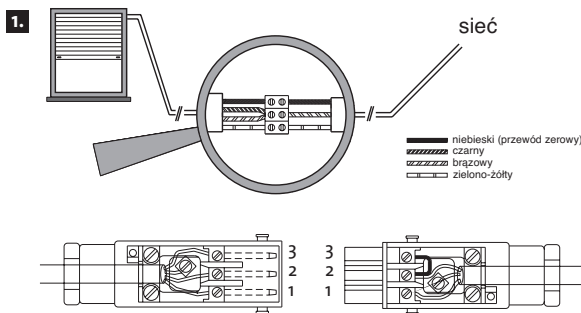


Pierwsze uruchomienie

- Obrócić wał nawojowy aż do oporu w kierunku DÓŁ.
- Następnie spowodować ruch napędu w kierunku GÓRA i puścić wał w momencie, gdy obciążony będzie ciężarem rolety.

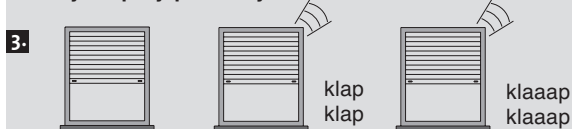


Przyłączanie w celu obsługi falami radiowymi



2. Włączyć napięcie

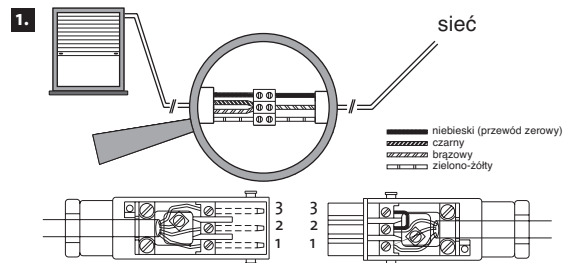
Tylko przy pierwszym uruchomieniu



4. Napęd funkcjonuje teraz na fale radiowe

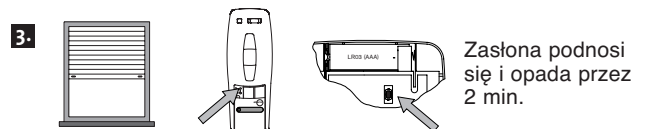
Programowanie nadajnika

Wskazówka: Przyporządkowanie przycisków pilota opisane jest na str. 4.

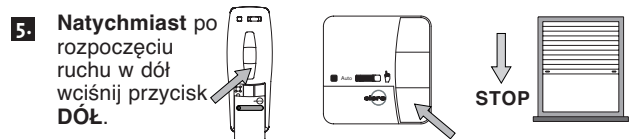
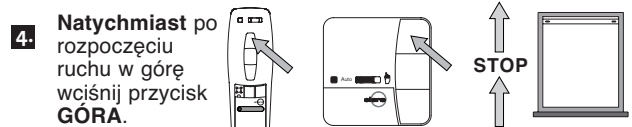


2. Włączyć/wyłączyć napięcie

Napęd znajduje się teraz przez 5 min. w trybie programowania



Zasłona podnosi się i opada przez 2 min.

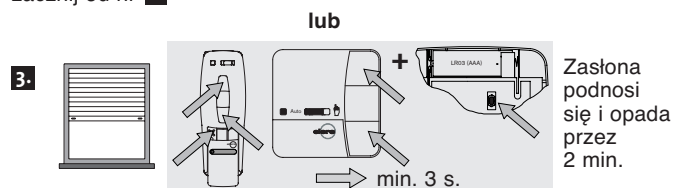


Nadajnik został zaprogramowany.

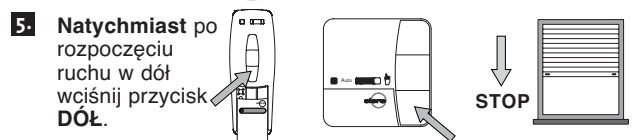
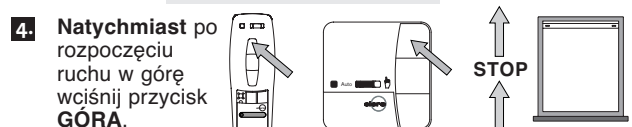
Programowanie kolejnych nadajników

Zaprogramować można maks. 16 nadajników

Aby zaprogramować kolejne nadajniki, zacznij od nr **2.**



zaprogramowany nadajnik



Nadajnik został zaprogramowany.

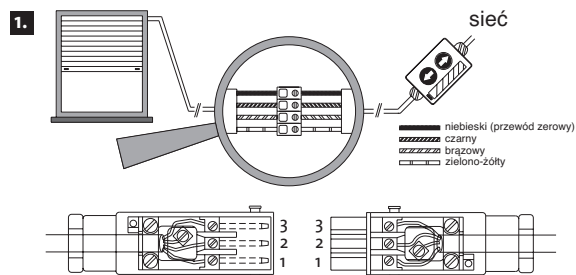
Zatrzymanie programowania obsługi na fale radiowe

→ patrz instrukcja nadajnika

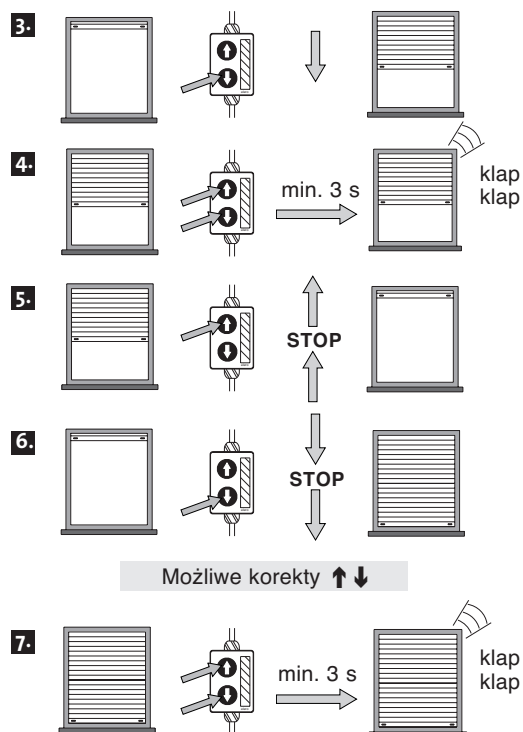
Instrukcja obsługi

Programowanie / zmiany pozycji krańcowych przy pomocy kabla montażowego

(np. dla zabezpieczeń przed podniesieniem)

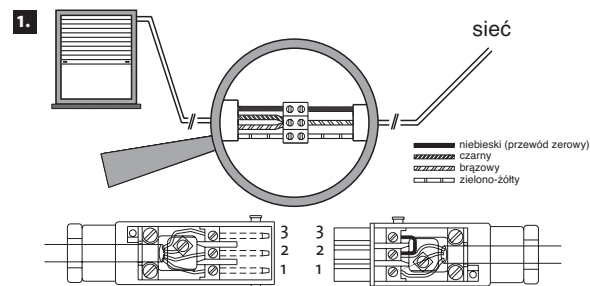


2. Włączyć napięcie



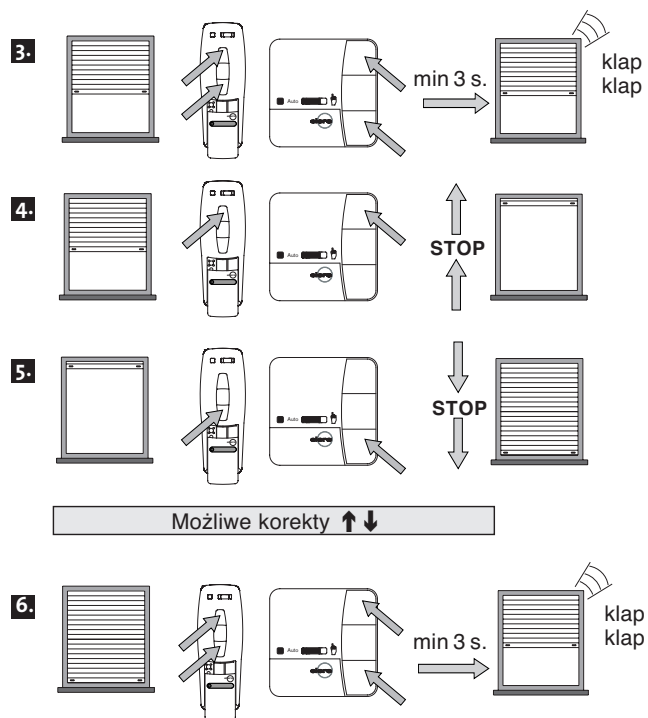
Programowanie / zmiana pozycji krańcowych przy pomocy pilota na fale radiowe

Warunek: nadajnik został zaprogramowany



2. Włączyć/wyłączyć napięcie

Napęd znajduje się teraz przez 5 min. w trybie programowania



Programowanie pozycji pośredniej

→ patrz instrukcja nadajnika

Programowanie pozycji wentylacji

→ patrz instrukcja nadajnika

Osiągnięcie pozycji pośredniej

→ patrz instrukcja nadajnika

Osiągnięcie pozycji wentylacji

→ patrz instrukcja nadajnika

Kasowanie pozycji pośredniej

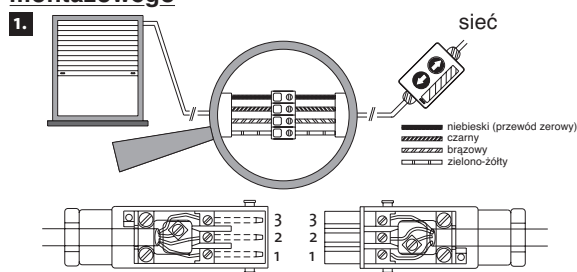
→ patrz instrukcja nadajnika

Kasowanie pozycji wentylacji

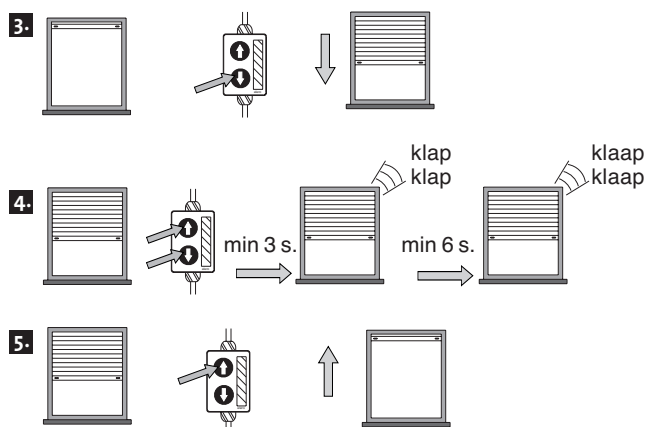
→ patrz instrukcja nadajnika

Instrukcja obsługi

Kasowanie pozycji krańcowych przy pomocy kabla montażowego

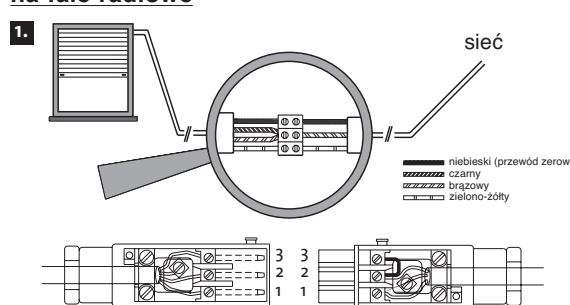


2. Włączyć napięcie



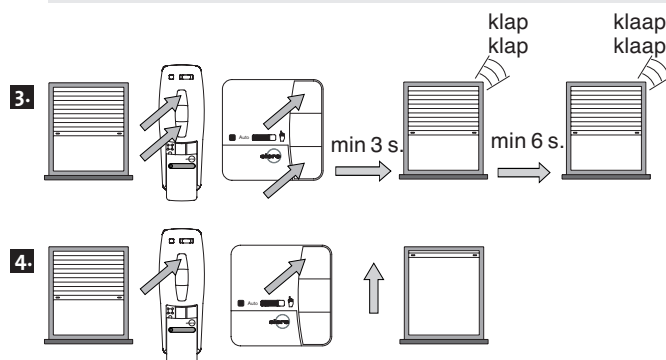
6. Pozycje krańcowe zostały skasowane.

Kasowanie pozycji krańcowych przy pomocy pilota na fale radiowe



2. Włączyć/wyłączyć napięcie

Napęd znajduje się teraz przez 5 min. w trybie programowania



Kasowanie pojedynczych nadajników

→ patrz instrukcja nadajnika

Kasowanie wszystkich nadajników

→ patrz instrukcja nadajnika

Usterka	Możliwa przyczyna	Postępowanie
• Tryb programowania obsługi na fale radiowe nie włącza się	• Błędne przyłączenie • Napęd nie jest podłączony do napięcia • Upiął czas gotowości (5 min.) • Włączył się termostat • Brak baterii w nadajniku	• Sprawdzić przyłączenie • Sprawdzić napięcie • Odtączyć na chwilę napięcie • Pozostawić napęd do ochłodzenia • Sprawdzić nadajnik (dioda powinna świecić)
• Nadajnik na fale radiowe nie programuje się	• Przycisk biegu GÓRA/DÓŁ przciśnięty za późno. Czas reakcji 1s.	• Wystartować ponownie tryb programowania
• Napęd zatrzymuje się krótko podczas biegu	• Napęd znajduje się w trybie programowania	• Zaprogramować napęd
• Napęd porusza się tylko w jednym kierunku	• Jeden z kierunków jest zablokowany	• Kierunek biegu odblokowuje się po krótkim biegu w przeciwnym kierunku
• Napęd przekracza dolną pozycję krańcową	• Brak rozpoznania stanu bezruchu	• Brak dolnego ogranicznika • Sprawdzić swobodę biegu rolety
• Napęd zatrzymuje się po chwili	• Wał nie napędza zabieraka	• Usunąć usterkę i ewentualnie zaprogramować na nowo napęd
• Napęd nie reaguje na przciśnięcie dwóch przycisków przy obsłudze pilotem	• Czas gotowości po włączeniu zasilania upłynął (5 min.) • Napęd nie jest podłączony do napięcia	• Przerwać na krótko zasilanie • Sprawdzić przyłączenie do sieci
• Napęd nie reaguje	• Termostat zadziałał	• Pozostawić napęd do ochłodzenia

