

TTN3724HS  
TTN3724HSC  
TTN3724RHS  
TTN6024HS  
TTN6024RHS



## Swing gate opener

**IT** - Istruzioni ed avvertenze per l'installazione e l'uso

**EN** - Instructions and warnings for installation and use

**FR** - Instructions et avertissements pour l'installation et l'utilisation

**ES** - Instrucciones y advertencias para la instalación y el uso

**PT** - Instruções e avisos para instalação e uso

**DE** - Installations- und Bedienungsanleitung

**NL** - Aanwijzingen en aanbevelingen voor installatie en gebruik

**PL** - Instrukcje i ostrzeżenia w zakresie montażu i użytkowania

**RU** - Инструкции и важная информация для технических специалистов



<b>OGÓLNE OSTRZEŻENIA:</b>	
BEZPIECZEŃSTWO - MONTAŻ - UŻYTKOWANIE	2
<b>1 - OPIS URZĄDZENIA I JEGO PRZEZNACZENIE</b>	3
<b>2 - OGRANICZENIA W UŻYTKOWANIU</b>	3
<b>3 - MONTAŻ</b>	4
3.1 - Wysprzęglanie siłownika	8
3.2 - Zaspzęglanie siłownika	8
<b>4 - PODŁĄCZENIA ELEKTRYCZNE</b>	9
<b>5 - PRÓBA ODBIORCZA AUTOMATYKI</b>	10
5.1 - Próby odbiorcze	10
5.2 - Przekazanie do eksploatacji	10
<b>6 - URZĄDZENIA DODATKOWE</b>	11
<b>7 - KONSERWACJA AUTOMATYKI</b>	11
<b>DEKLARACJA ZGODNOŚCI UE</b>	11
<b>8 - UTYLIZACJA PRODUKTU</b>	12
<b>9 - PARAMETRY TECHNICZNE URZĄDZENIA</b>	12
<b>Zalecenia - Blokowanie i odblokowanie</b> (załącznik do wycięcia)	13

# OGÓLNE OSTRZEŻENIA: BEZPIECZEŃSTWO - MONTAŻ

## (Originalna instrukcja w języku włoskim)

- >>> Uwaga!** Ważne instrukcje bezpieczeństwa. Należy przestrzegać wszystkich instrukcji, ponieważ nieprawidłowy montaż może być przyczyną poważnych szkód
- >>> Uwaga!** Ważne instrukcje bezpieczeństwa. W celu zapewnienia bezpieczeństwa osób, należy przestrzegać niniejszych instrukcji. Należy zachować niniejszą instrukcję.
- Przed rozpoczęciem montażu należy sprawdzić informacje na temat „Parametrów technicznych produktu” (zawartych w niniejszej instrukcji), a w szczególności, czy urządzenie jest przystosowane do napędzania posiadanego przez Państwa urządzenia. Jeżeli produkt nie jest odpowiedni, NIE należy wykonywać montażu.
  - Nie używać urządzenia, jeśli nie przeprowadzono procedury oddania do eksploatacji, opisanej w rozdziale „Odbiór i przekazanie do eksploatacji”.
- >>> Uwaga!** Według najnowszych, obowiązujących przepisów europejskich, wykonanie drzwi lub bramy automatycznej musi być zgodne z obowiązującą Dyrektywą Maszynową umożliwiającą zadeklarowanie zgodności automatyki. W związku z tym, wszystkie czynności polegające na podłączeniu do sieci elektrycznej, wykonywaniu prób odbiorczych, przekazywaniu do eksploatacji i konserwacji urządzenia muszą być wykonywane wyłącznie przez wykwalifikowanego i kompetentnego technika!
- Przed przystąpieniem do montażu produktu należy sprawdzić, czy wszystkie elementy i materiały przeznaczone do użycia znajdują się w idealnym stanie i są odpowiednie do użycia.
  - Urządzenie nie jest przeznaczone do użytku przez osoby (również dzieci), których możliwości fizyczne, czuciowe lub umysłowe są ograniczone. Z urządzenia nie mogą również korzystać osoby bez doświadczenia i stosownej wiedzy.
  - Nie zezwalać dzieciom na zabawę urządzeniem.
  - Nie zezwalać dzieciom na zabawę urządzeniami sterującymi produktem. Przechowywać piloty w miejscu niedostępnym dla dzieci.
- >>> Uwaga!** W celu uniknięcia jakiegokolwiek zagrożenia na skutek przypadkowego uzbrojenia termicznego urządzenia odłączającego, nie należy zasilать tego urządzenia przy użyciu zewnętrznego urządzenia, jak zegar lub podłączać go do obwodu charakteryzującego się regularnym podłączeniem lub odłączeniem zasilania.
- W sieci zasilającej instalacji należy przygotować urządzenie odłączające (nieznajdujące się na wyposażeniu), którego odległość pomiędzy stykami podczas otwarcia zapewnia całkowite odłączenie w warunkach określonych przez III kategorię przepięciową.
  - Podczas montażu, należy delikatnie obchodzić się z urządzeniem, chroniąc je przed zgnieceniem, uderzeniem, upadkiem lub kontaktem z jakiegokolwiek rodzaju płynami. Nie umieszczać urządzenia w pobliżu źródeł ciepła i nie wystawiać go na działanie otwartego ognia. Opisane powyżej sytuacje mogą doprowadzić do uszkodzenia urządzenia, być przyczyną nieprawidłowego działania lub zagrożeń. Jeżeli doszłoby do którejś z opisanych sytuacji, należy natychmiast przerwać montaż i zwrócić się o pomoc do Serwisu Technicznego.
  - Producent nie ponosi odpowiedzialności za szkody materialne lub osobowe powstałe w wyniku nieprzebrzegania instrukcji montażu. W takich przypadkach, nie ma zastosowania rękojmi za wady materialne.
  - Poziom ciśnienia akustycznego emisji skorygowanej charakterystyką A jest niższy od 70 dB(A).
  - Czyszczenie i konserwacja, za którą jest odpowiedzialny użytkownik, nie powinna być wykonywana przez dzieci pozbawione opieki.
  - Przed wykonaniem działań na instalacji (konserwacja, czyszczenie), należy zawsze odłączyć produkt od sieci zasilającej.
  - Należy wykonywać okresowe przeglądy instalacji, a w szczególności przewodów, sprężyn i wsporników, celem wykrycia ewentualnego braku wyważenia lub oznak zużycia, czy uszkodzeń. Nie używać w razie konieczności naprawy lub regulacji, ponieważ obecność usterek lub niewłaściwe wyważenie automatyki może prowadzić do poważnych obrażeń.
  - Materiał opakowaniowy podlega utylizacji zgodnie z lokalnymi przepisami.
  - Osoby trzecie nie powinny się znajdować w pobliżu bramy podczas jej przesuwania przy użyciu elementów sterowniczych.
  - Podczas wykonywania manewru, należy nadzorować automatykę i zadbać o to, aby inne osoby nie zbliżyły się do urządzenia, aż do czasu zakończenia czynności.
  - Jeśli przewód zasilający jest uszkodzony, należy go wymienić na identyczny dostępny u producenta lub w serwisie technicznym lub u innej osoby posiadającej porównywalne kwalifikacje, aby uniknąć jakiegokolwiek ryzyka.
  - Nie sterować automatyką, jeżeli w jej pobliżu znajdują się osoby wykonujące czynności; przed wykonaniem tych czynności należy odłączyć zasilanie elektryczne.
  - Uwaga! Aby zapewnić warunki bezpieczeństwa, używać do transportu produktu odpowiedniego wózka do skrzyń oraz uchwytów znajdujących się na opakowaniu.

### OSTRZEŻENIA NA TEMAT MONTAŻU

- Przed zamontowaniem silnika, należy sprawdzić stan wszystkich części mechanicznych, odpowiednie wyważenie i upewnić się, czy możliwe jest prawidłowe manewrowanie automatyką.
- Jeżeli brama przeznaczona do zautomatyzowania posiada również drzwi dla pieszych, należy przygotować instalację z systemem kontrolnym, który uniemożliwi działanie silnika, gdy drzwi dla pieszych będą otwarte.
- Upewnić się, że elementy sterownicze znajdują się z dala od części w ruchu, umożliwiając w każdym razie ich bezpośrednią widoczność. W razie niestosowności przełącznika, elementy sterownicze należy montować w miejscu niedostępnym i na minimalnej wysokości 1,5 m.
- Jeżeli ruch otwierania jest sterowany przez system przeciwpożarowy, należy się upewnić, że ewentualnie okna znajdujące się powyżej 200 mm zostaną zamknięte przez elementy sterownicze.
- Zapobiegać i unikać jakiegokolwiek uwięzienia między częściami stałymi i częściami w ruchu podczas wykonywania manewrów.
- Umieścić na stałe tabliczkę na temat ręcznego manewru w pobliżu elementu umożliwiającego wykonanie manewru.
- Po zamontowaniu silnika należy się upewnić, że prawidłowo funkcjonuje mechanizm, system ochrony i każdy manewr ręczny.
- Bramy i bramki pionowe wymagają zamontowania funkcji lub urządzenia chroniącego przed upadkiem.
- W przypadku silników umożliwiających dostęp do niezabezpieczonych części w ruchu, należy obowiązkowo zainstalować te części na wysokości powyżej 2,5 m od podłoża lub od innego poziomu umożliwiającego do nich dostęp.
- Należy unikać wciągnięcia spowodowanego otwieraniem przesuwanej części.
- Po zakończeniu instalacji należy się upewnić, że mechanizm jest prawidłowo wyregulowany, a system zabezpieczający i ewentualne odblokowanie ręczne funkcjonują w sposób prawidłowy.

### URZĄDZENIA NA BATERIE

- Podczas wyjmowania baterii urządzenie musi być odłączone od zasilania elektrycznego.
- Przed zutylizowaniem urządzenia należy wyjąć z niego baterie.
- Baterie należy usunąć w bezpieczny sposób.
- Jeśli baterie nie są ładowalne, nie należy ich wymieniać na ładowarki.

### URZĄDZENIA ZE ŚWIATŁEM LED

- Spoglądanie z bliska przez dłuższy okres czasu na źródło światła LED może spowodować oślepienie. Może to skutkować chwilowym ograniczeniem zdolności widzenia i spowodować wypadki. Nie należy spoglądać bezpośrednio na diody LED.

### APARATY Z URZĄDZENIEM RADIOWYM RADIO

- Producent, Nice S.p.A., oświadcza, że urządzenie jest zgodne z dyrektywą 2014/53/UE. Instrukcja i pełny tekst deklaracji zgodności UE jest dostępny pod na stronie internetowej: [www.niceforyou.com](http://www.niceforyou.com); w sekcji „support” (wsparcie) i „download” (pobieranie).
- Do nadajników: 433MHz: ERP < 10dBm - 868MHz: ERP < 14dBm - 2.4 Ghz: EIRP < 10dBm.
- Dla odbiorników: 433MHz, 868MHz.

# 1 OPIS URZĄDZENIA I JEGO PRZEZNACZENIE

Niniejszy produkt jest przeznaczony do automatyzacji bram skrzydłowych. **UWAGA! – Wszelkie inne użycie oraz wykorzystywanie produktu w warunkach otoczenia odmiennych, niż warunki przedstawione w niniejszym podręczniku, jest niezgodne z przeznaczeniem i zabronione!**

Jest to motoreduktor elektromechaniczny dostępny w dwóch wersjach: samohamowną - "HS" i niesamohamowną - RHS":TTN3724HS - TTN3724HSC - TTN3724RHS - TTN6024HS - TTN6024RHS.

Posiada silnik na prąd stały 24 V i przekładnię ze śrubą dwustronną.

Motoreduktor jest zasilany przez zewnętrzną centralę sterującą, do której musi być podłączony. **UWAGA! – do siłowników TTN6024HS i TTN3724HS należy stosować wyłącznie centralę sterującą mod. MC824HR10!**

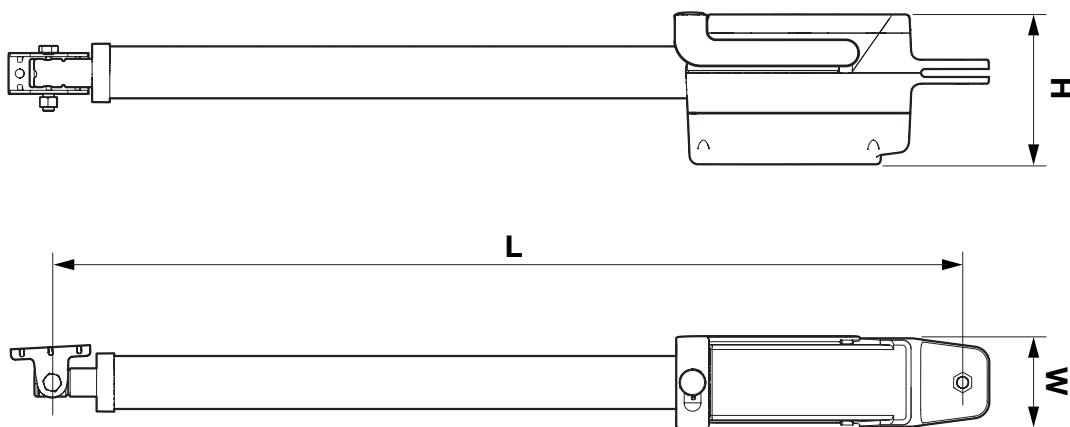
W przypadku przerwania zasilania elektrycznego (black-out), możliwe jest ręczne poruszanie skrzydłami bramy, po odblokowaniu siłownika (w przypadku siłowników mod. TTN3724RHS i TTN6024RHS możliwe jest ręczne przemieszczanie skrzydła, bez odblokowania siłownika).

# 2 OGRANICZENIA W UŻYTKOWANIU

**Uwaga! - Montaż siłownika musi być wykonany przez wykwalifikowany personel, zgodnie z przepisami, normami i uregulowaniami prawnymi oraz według niniejszej instrukcji.**

Przed wykonaniem montażu:

- Sprawdzić, czy strefa mocowania siłownika jest odpowiednia do jego gabarytów.

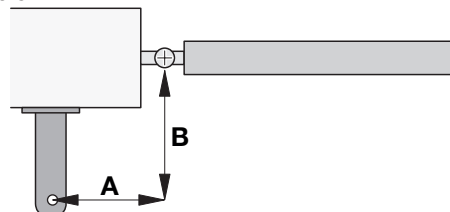


- Sprawdzić prawidłowy ruch otwierania bramy i zdolność jej konstrukcji do przenoszenia siły przekazywanej przez siłownik.

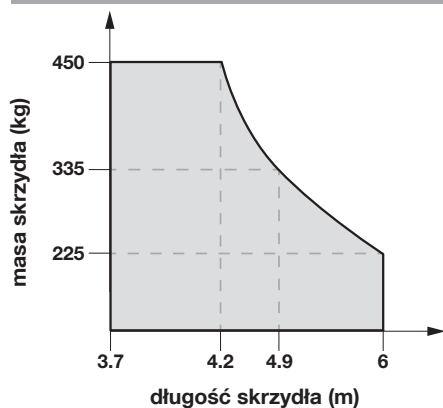
Model	L max (mm)	L min (mm)	Skok (mm)	W (mm)	H (mm)
TTN6024RHS - TTN6024HS	1710	1030	680	105	170
TTN3724RHS - TTN3724HS - TTN3724HSC	1370	860	510		

- Określić maksymalny kąt otwarcia skrzydła oraz związane z tym wymiary montażowe A oraz B.

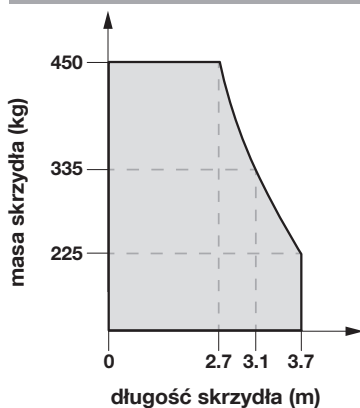
Model	Kąt	A (cm)	B (cm)
TTN6024RHS	100°	20	28
TTN6024HS	110°	30	30
TTN3724RHS	110°	20	20
TTN3724HS			
TTN3724HSC			



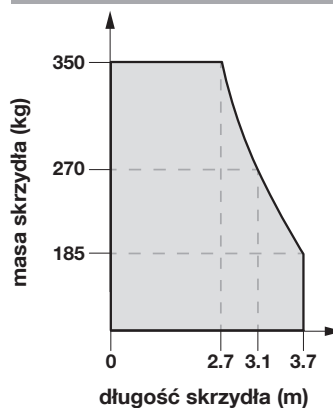
Mod. TTN6024RHS - TTN6024HS



Mod. TTN3724RHS - TTN3724HS



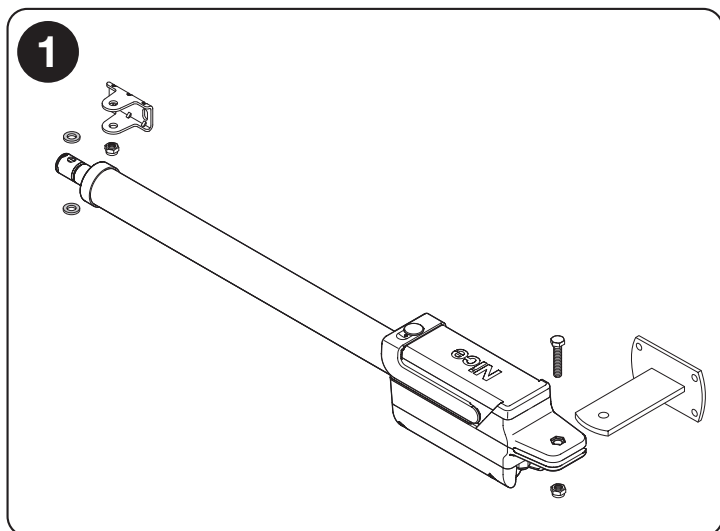
Mod. TTN3724HSC



### 3 MONTAŻ

**⚠ Ważne! Przed dokonaniem montażu urządzenia należy się zapoznać z rozdziałem 2 i 9 (Parametry techniczne).**

Rys. 1 przedstawia zawartość opakowania: sprawdzić materiał.



Rys. 2 przedstawia położenie różnych części typowej instalacji z akcesoriami Nice:

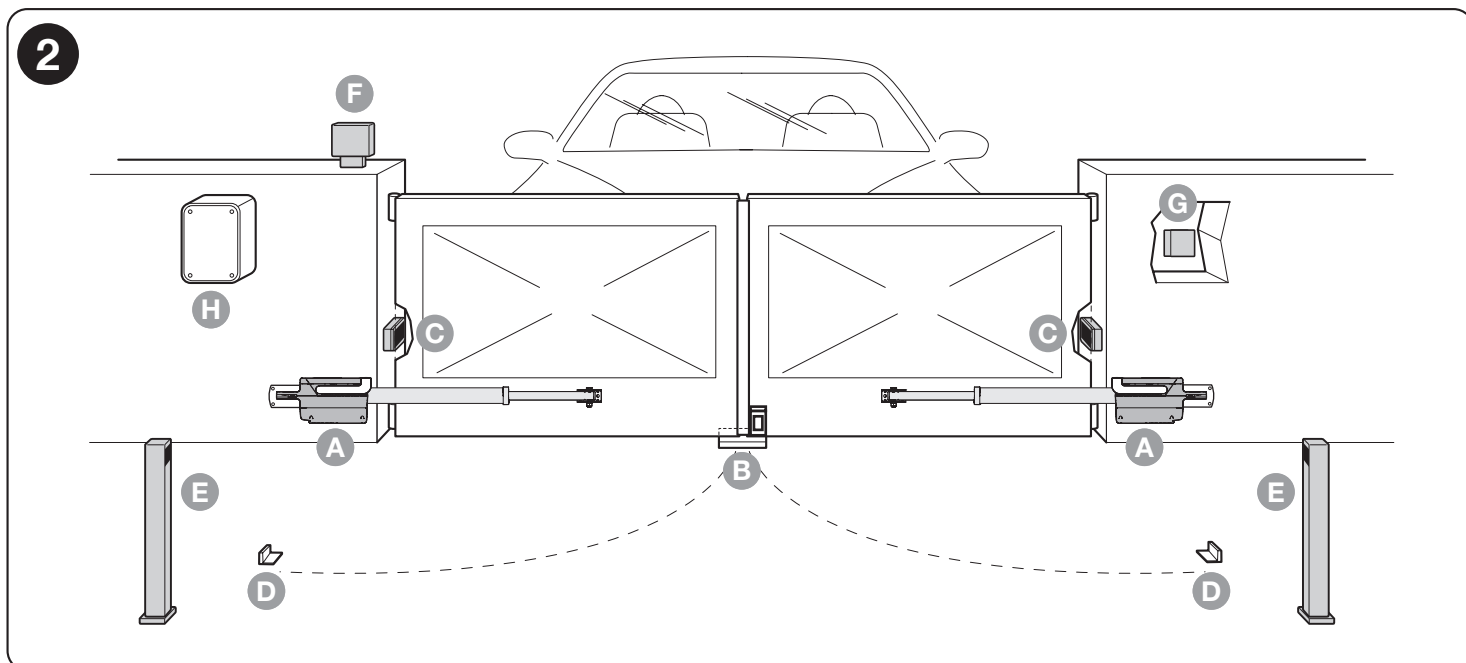
- A - siłowniki elektromechaniczne
- B - pionowy zamek elektryczny
- C - para fotokomórek
- D - para mechanicznych wyłączników krańcowych otwierania
- E - kolumny do fotokomórek
- F - lampa ostrzegawcza
- G - przełącznik kluczykowy lub klawiatura cyfrowa
- H - centrala sterująca

model TTN3724RHS - TTN6024RHS: MC824HR

model TTN3724HS - TTN6024HS: MC824H

model TTN3724HSC - TTN6024HS: MC824HHS

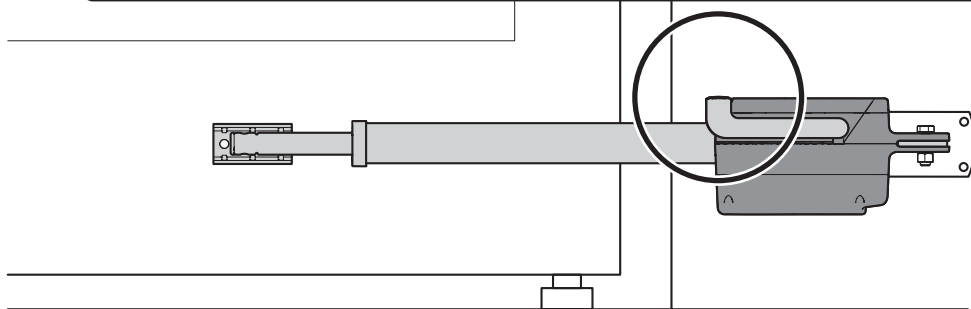
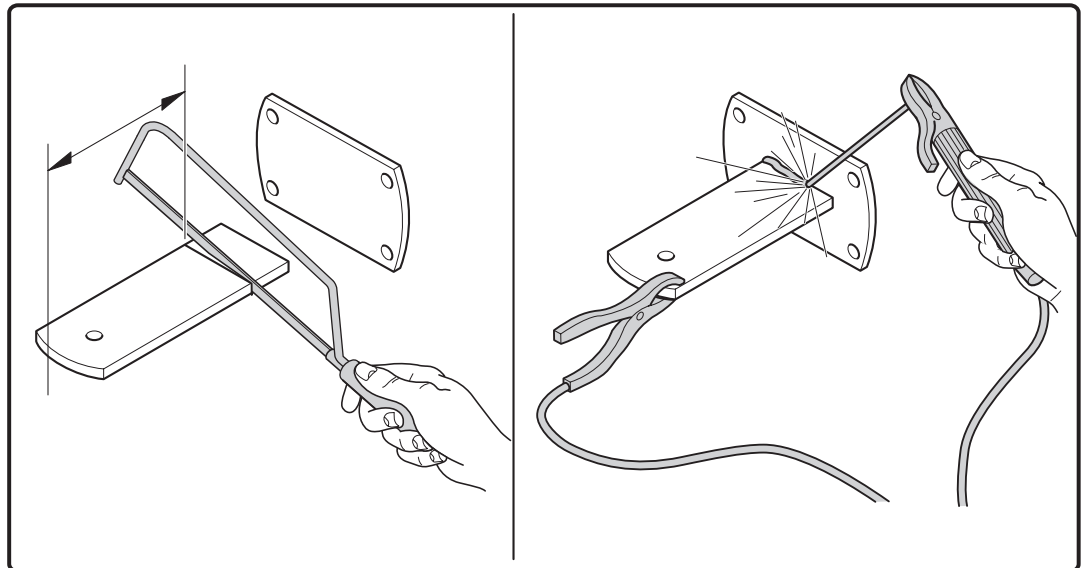
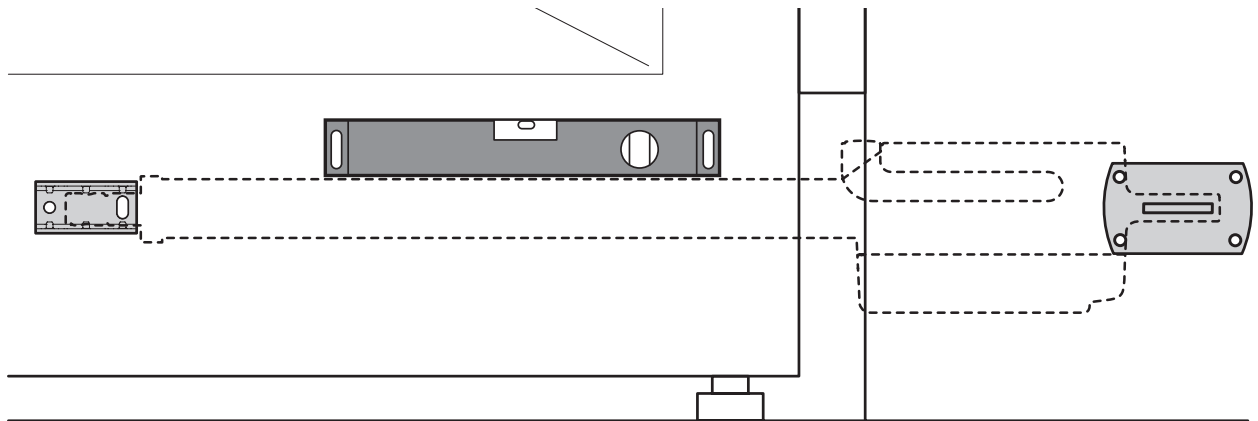
PL



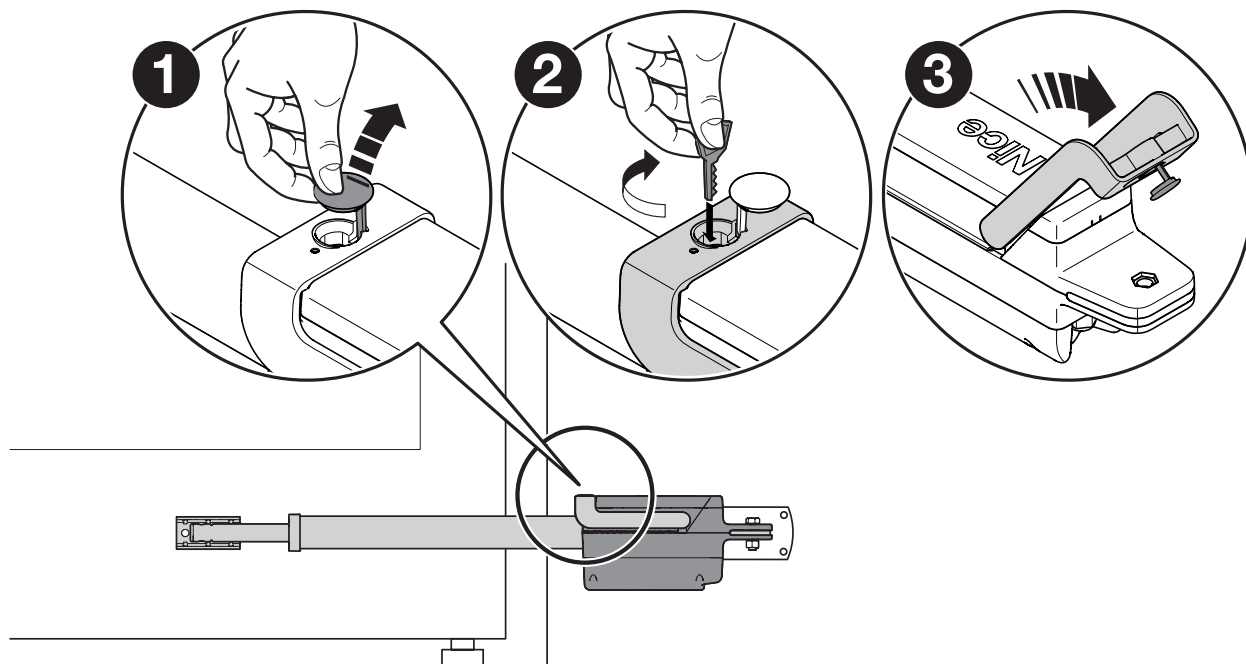
## OSTRZEŻENIA

- Nieprawidłowy montaż może doprowadzić do poważnego uszkodzenia ciała osób wykonujących montaż i użytkujących instalację.

01. Określić pozycję mocowania uchwyty tylnego i przedniego
02. Przymocować uchwyt tylny zgodnie z wymiarami A oraz B sprawdzając, czy siłownik będzie wypoziomowany
03. Przymocować siłownik na uchwycie tylnym



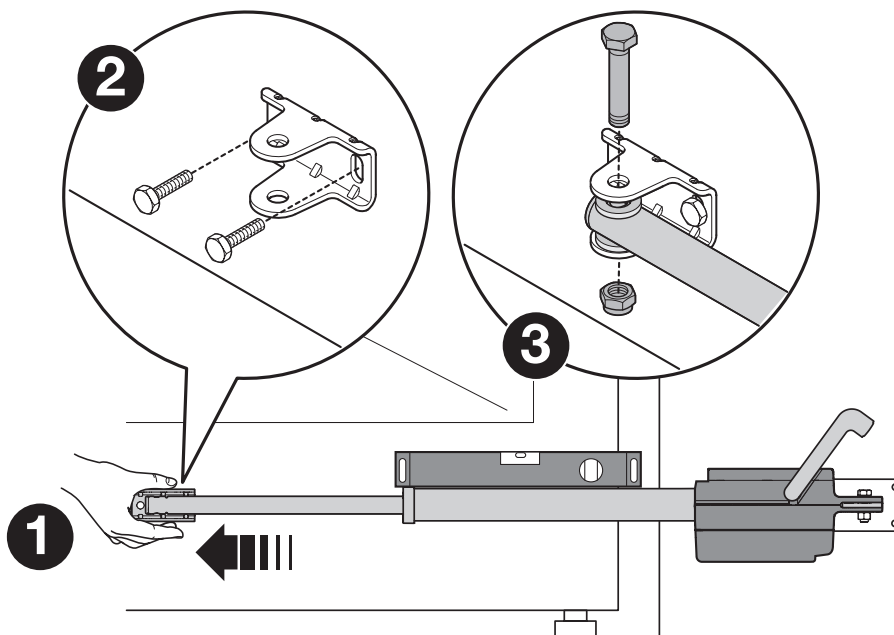
04. Odblokować siłownik (jak do awaryjnego otwarcia bramy)



05. Wyciągnąć całkowicie tłoczysko a następnie wsunąć na 2 cm!

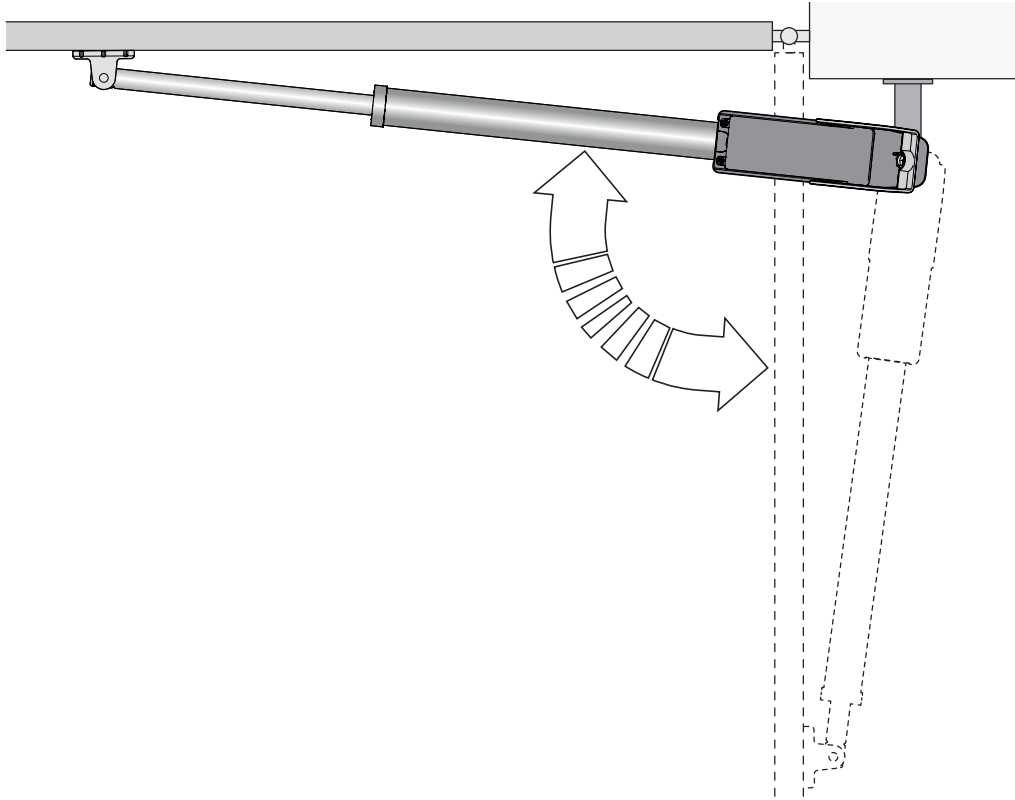
06. Połączyć tymczasowo uchwyt przedni ze skrzydłem bramy

07. Sprawdzić, czy siłownik jest wypoziomowany a następnie przymocować tłoczysko do uchwyty przedniego

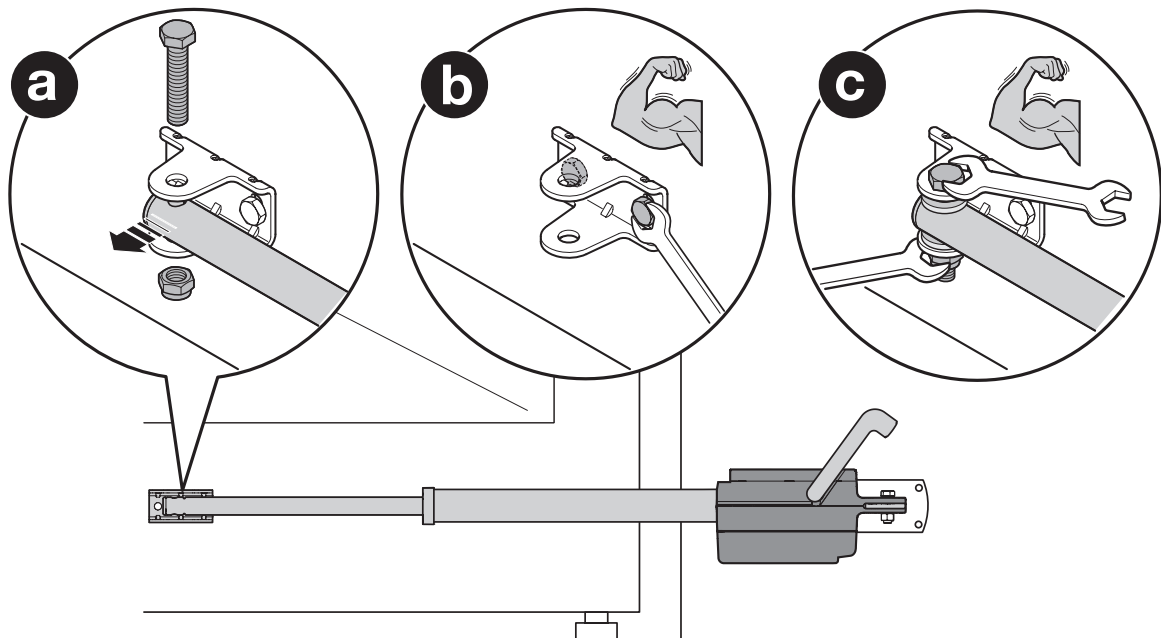




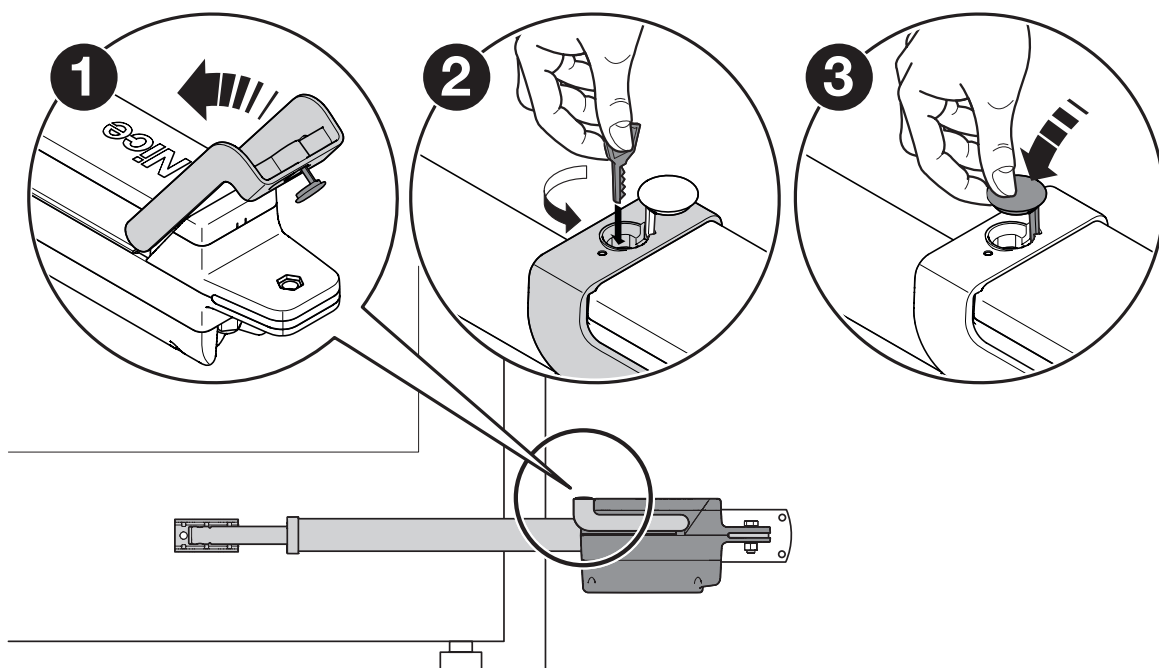
- 08.** Sprawdzić, ręcznie otwierając skrzydło bramy, czy:
- w pozycji maksymalnego otwarcia, brama zatrzyma się na mechanicznych ogranicznikach krańcowych
  - ruch skrzydła jest prawidłowy, bez szarpnięć i zacięć
- W razie konieczności wykonać działania naprawcze, aż ruch stanie się zadowalający



- 09.**
- a** - Odczepić tłoczysko od uchwyty przedniego
  - b** - Przymocować uchwyt na stałe do skrzydła bramy
  - c** - Przymocować na stałe tłoczysko do uchwyty przedniego



10. Zasprzęglić siłownik



Powtórzyć wyżej opisane działania dla drugiego siłownika.

### 3.1 - Wysprzęganie siłownika

01.	Podnieść gumową zaślepkę
02.	Włożyć dostarczony klucz odblokowujący i obrócić go w kierunku zgodnym z ruchem wskazówek zegara o 90°
03.	Unieść dźwignię odblokowania

### 3.2 - Zasprzęganie siłownika

01.	Ustawić skrzydło bramy w połowie skoku
02.	Opuścić dźwignię odblokowania
03.	Włożyć klucz odblokowujący i obrócić go w kierunku przeciwnym do kierunku wskazówek zegara o 90°
04.	Założyć gumową zaślepkę

Powtórzyć powyższe działania dla obu siłowników.

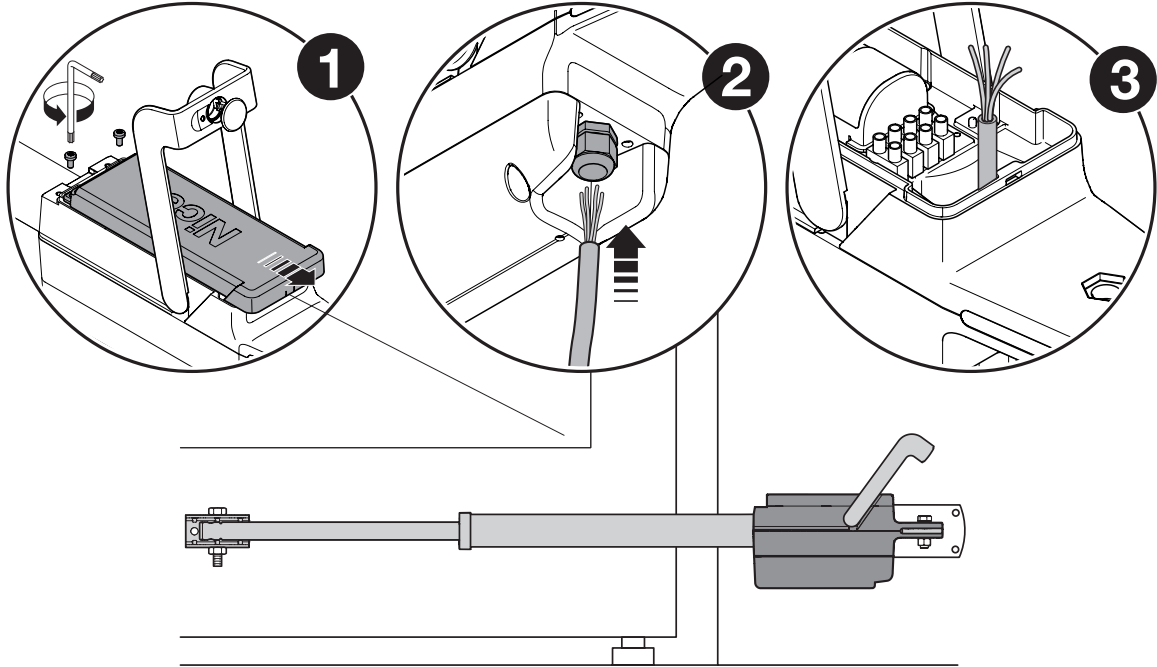
## 4 PODŁĄCZENIA ELEKTRYCZNE

### UWAGA!

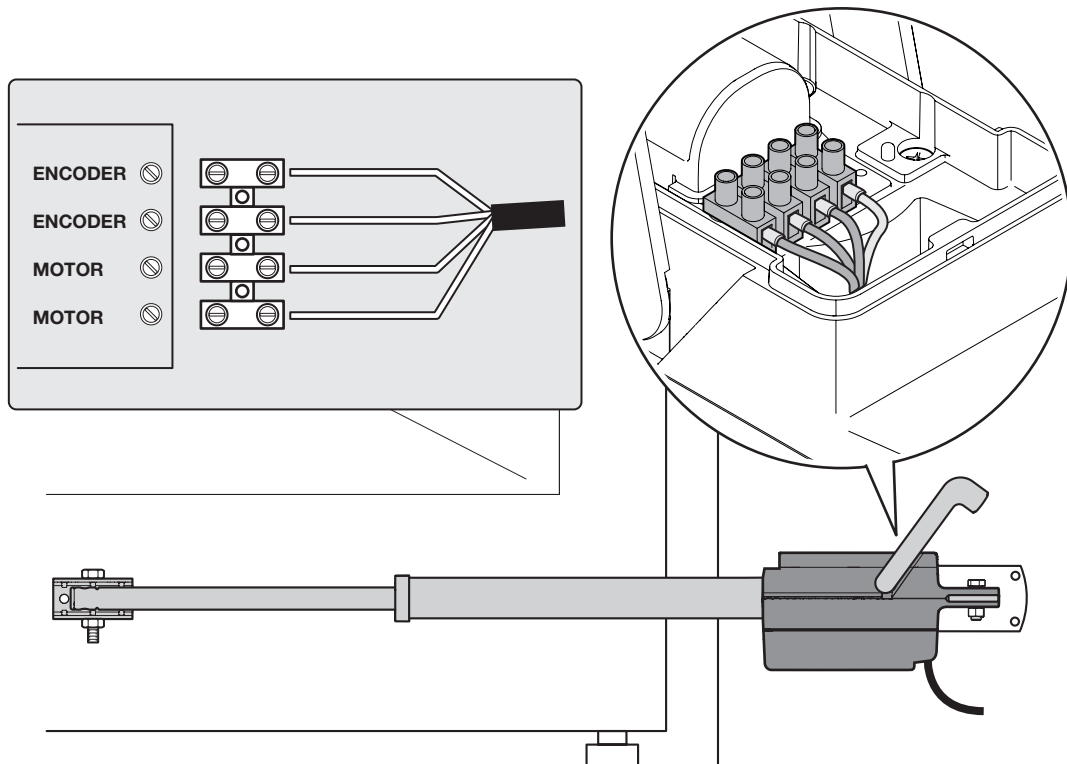
- Nieprawidłowo wykonane podłączenie może powodować uszkodzenia lub sytuacje niebezpieczne; należy więc skrupulatnie przestrzegać połączeń zalecanych w instrukcji.
- Wykonywać podłączenia koniecznie z odłączonym zasilaniem elektrycznym centrali!

01. Zdjąć pokrywę z siłownika (a)

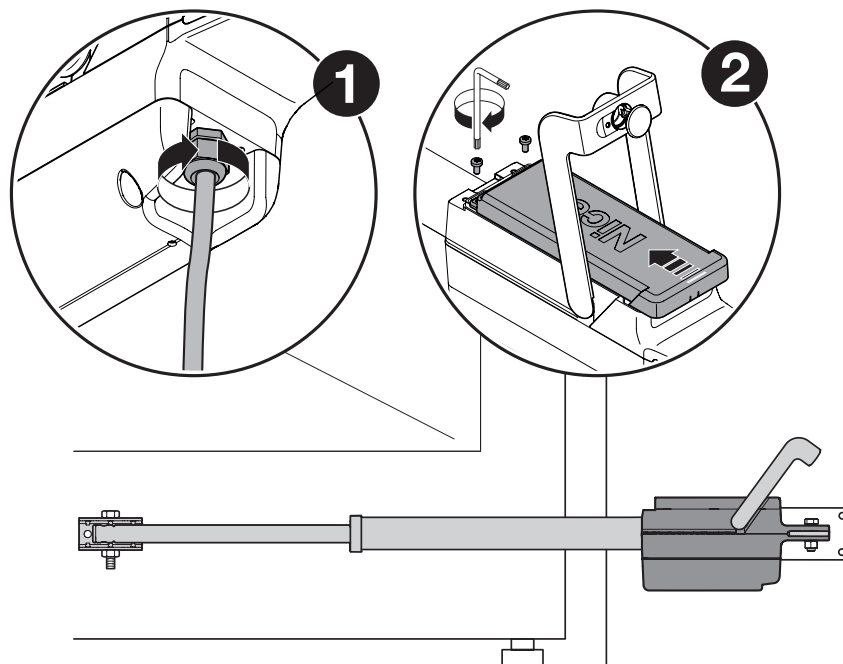
02. Obluzować dławik kablowy (b) i włożyć kabel połączeniowy (c)



03. Podłączyć kable zasilania silnika i kabel uziemienia do odpowiedniego zacisku



04. Zaciśnąć przepust kablowy i ponownie nałożyć pokrywę



## 5 PRÓBY ODBIORCZE AUTOMATYKI

Są to najważniejsze fazy podczas realizacji automatyki, mające na celu zapewnienie jak najlepszego bezpieczeństwa. Próba odbiorcza może być również stosowana jako okresowa kontrola urządzeń wchodzących w skład automatyki.

**Próby odbiorcze całego urządzenia muszą być przeprowadzone przez doświadczony i wykwalifikowany personel**, który musi wykonać obowiązujące próby, zgodnie z istniejącymi zagrożeniami i z pełnym przestrzeganiem tego, co przewiduje prawo, normatywy i uregulowania, a w szczególności zgodnie z wszystkimi wymaganiami normy EN12445, która określa metody prób do kontroli automatyki dla bram.

### 5.1 - Próby odbiorcze

Każdy pojedynczy element automatyki (listwy krawędziowe, fotokomórki, zatrzymanie awaryjne, itp.) wymaga specyficznej fazy odbioru; dla tych urządzeń należy wykonać procedury zamieszczone w odpowiednich instrukcjach.

Wykonać próbę odbiorczą w następujący sposób:

01.	Należy sprawdzić, czy zostały przestrzegane zalecenia zamieszczone w niniejszej instrukcji, w szczególności w rozdziale 1.
02.	Odblokować siłownik
03.	Sprawdzić, czy możliwe jest ręczne poruszanie bramą w kierunku zamykania i otwierania, z siłą nie większą niż 390 N (około 40 kg).
04.	Zablokować siłownik.
05.	Podłączyć zasilanie elektryczne do centrali.
06.	Wykorzystując przewidziane urządzenia sterowania lub zatrzymania, należy wykonać próby otwarcia, zamknięcia i zatrzymania bramy i sprawdzić, czy jej zachowanie jest zgodne z przewidzianym.
07.	Sprawdzić prawidłowe działanie wszystkich urządzeń zabezpieczających znajdujących się w instalacji i sprawdzić, czy brama zachowuje się w przewidziany sposób.
08.	Aktywować manewr zamykania i sprawdzić siłę uderzenia skrzydła o zderzak mechanicznego wyłącznika krańcowego. W razie konieczności wyregulować funkcję odprężenia skrzydła dla zmniejszenia naprężenia w układzie zamkniętej bramy.
09.	Jeżeli sytuacjom niebezpiecznym powodowanym przez ruch skrzydeł zapobiega się poprzez ograniczenie siły uderzenia, należy przeprowadzić pomiar siły zgodnie z wymaganiami normy EN 12445.

**Uwaga** – regulacji siły siłownika nie można dokonać w samym siłowniku. Za tę regulację odpowiadają ustawienia centrali sterującej.

### 5.2 - Przekazanie do eksploatacji

Przekazanie do eksploatacji może nastąpić wyłącznie po wykonaniu, z pozytywnym wynikiem, wszystkich faz prób odbiorczych siłownika (punkt 5.1) i innych obecnych w systemie urządzeń: w celu ich wykonania należy się odnieść do instrukcji centrali sterującej.

**WAŻNE - Zabrania się częściowego przekazania do eksploatacji lub "tymczasowego" przekazania do eksploatacji.**

## 6 URZĄDZENIA DODATKOWE

Dla produktu dostępne są następujące urządzenia dodatkowe:

URZĄDZENIA DODATKOWE
PLA10 - zamek elektromagnetyczny pionowy
PLA11 - zamek elektromagnetyczny poziomy
PS324 -akumulator awaryjny 24V/2,2Ah do centrali MC824HR10

Należy się zapoznać z instrukcjami poszczególnych produktów.

## 7 KONSERWACJA AUTOMATYKI

W celu utrzymania stałego poziomu bezpieczeństwa i zapewnienia maksymalnego czasu użytkowania całej automatyki niezbędna jest regularna konserwacja, która musi być wykonywana ściśle według zasad bezpieczeństwa opisanych w niniejszej instrukcji oraz w zgodzie z obowiązującymi przepisami i normami.

Siłownik wymaga zaprogramowanej konserwacji przynajmniej raz na 6 miesięcy.

01.	Odłączyć wszelkie źródła zasilania elektrycznego
02.	Sprawdzić stan zużycia wszystkich materiałów wchodzących w skład automatyki, ze szczególnym uwzględnieniem zjawiska korozji lub oksydacji elementów konstrukcyjnych; wymienić elementy, które nie zapewniają wystarczających gwarancji prawidłowej pracy
03.	Sprawdzić, czy połączenia śrubowe są odpowiednio dokręcone
04.	Sprawdzić stan zużycia części ruchomych i w razie konieczności, wymienić zużyte części
05.	Ponownie podłączyć źródła zasilania elektrycznego i wykonać próby i kontrole przewidziane w rozdziale 4

W odniesieniu do innych urządzeń obecnych w instalacji, należy się zapoznać z odpowiednimi instrukcjami.

### Deklaracja zgodności UE (Nr 605/TITAN) i deklaracja włączenia „maszyny nieukończonyj”

**Wydanie:** 3 - **Język:** PL - **Nazwa producenta:** NICE S.p.A. - **Adres:** Via Callalta n°1, 31046 Oderzo (TV) Italy - **Osoba upoważniona do sporządzenia dokumentacji technicznej:** NICE S.p.A. - **Typ produktu:** Motoreduktor elektromechaniczny - **Model/Typ:** TTN3724HS C, TTN3724HS, TTN3724RHS, TTN6024HS, TTN6024RHS - **Urządzenia dodatkowe:** Zobacz katalog

Niżej podpisany, Roberto Griffa, Chief Executive Officer, oświadcza na własną odpowiedzialność, że wyżej wymieniony produkt jest zgodny z następującymi dyrektywami:

- Dyrektywa 2014/30/UE (EMC): EN 61000-6-2:2019 - EN 61000-6-3:2007+A1:2011
- Dyrektywa 2011/65/UE (RoHS II)

Ponadto, produkt jest zgodny z następującą dyrektywą w zakresie wymagań dotyczących „maszyn nieukończonych” (Załącznik II, część 1, sekcja B):

- Dyrektywa 2006/42/WE PARLAMENTU EUROPEJSKIEGO I RADY z dnia 17 maja 2006 roku, dotycząca maszyn, zmieniająca dyrektywę 95/16/WE (przekształcenie).

- Oświadcza się, że stosowna dokumentacja techniczna została sporządzona zgodnie z załącznikiem VII B dyrektywy 2006/42/WE oraz, że spełnione zostały następujące wymagania podstawowe: 1.1.1- 1.1.2- 1.1.3- 1.2.1-1.2.6- 1.5.1-1.5.2- 1.5.5- 1.5.6- 1.5.7- 1.5.8- 1.5.10- 1.5.11

- Producent zobowiązuje się do przekazania władzom krajowym, w odpowiedzi na uzasadnione zapytanie, informacji dotyczących „maszyny nieukończonyj”, zachowując całkowicie swoje prawa do własności intelektualnej.

- Jeżeli „maszyna nieukończonyj” oddana zostanie do eksploatacji w kraju europejskim, którego język urzędowy jest inny niż język niniejszej deklaracji, importer ma obowiązek dołączyć do niniejszej deklaracji stosowne tłumaczenie.

- Przypominamy, że „maszyny nieukończonyj” nie należy uruchamiać do czasu, kiedy maszyna końcowa, do której ma ona zostać włączona, nie uzyska deklaracji zgodności (jeżeli wymagana) z wymogami dyrektywy 2006/42/WE.

Ponadto, produkt jest zgodny z następującymi normami:

EN 60335-1:2012+A11:2014 + A13:2017 + A1:2019 + A2:2019 +A14:2019  
EN 62233:2008  
EN 60335-2-103:2015

Miejsce i Data:  
Oderzo, 09/11/2020

Ing. **Roberto Griffa**  
(Chief Executive Officer)



## 8 UTYLIZACJA PRODUKTU

**Niniejszy produkt stanowi integralną część systemu automatyki, należy go zatem usuwać razem z nim.**

Podobnie, jak w przypadku czynności montażowych, po zakończeniu okresu użytkowania produktu, prace demontażowe powinny zostać wykonane przez wykwalifikowany personel.

Urządzenie składa się z różnego rodzaju materiałów: niektóre z nich mogą zostać poddane recyklingowi, inne powinny zostać poddane utylizacji. Należy się zapoznać z informacjami na temat recyklingu i utylizacji przewidzianymi w lokalnie obowiązujących przepisach dla danej kategorii produktu.

**⚠ UWAGA! – niektóre części produktu mogą zawierać substancje szkodliwe lub niebezpieczne, które pozostawione w środowisku, mogłyby mieć szkodliwy wpływ na środowisko i zdrowie ludzi.**



Umieszczony obok symbol zabrania wyrzucania niniejszego produktu razem z odpadami domowymi. W celu usunięcia produktu, należy przeprowadzić, zgodnie z lokalnie obowiązującymi przepisami, zbiórkę selektywną lub zwrócić produkt do sprzedawcy w chwili zakupu nowego, równoważnego produktu.

**⚠ UWAGA! – lokalne przepisy mogą przewidywać poważne sankcje w przypadku samodzielnej utylizacji tego produktu.**

## 9 PARAMETRY TECHNICZNE URZĄDZENIA

**⚠** Wszystkie podane parametry techniczne odnoszą się do temperatury otoczenia równej 20°C (± 5°C). • Firma Nice S.p.a. zastrzega sobie prawo do wprowadzenia w dowolnej chwili zmian do urządzenia według własnego uznania, zachowując jednakże to samo zastosowanie i przeznaczenie.

MODEL		TTN3724HS	TTN3724HSC	TTN6024HS	TTN3724RHS	TTN6024RHS
Napięcie silnika	[V]	24	24	24	24	24
Częstotliwość		---	---	---	---	---
Maks. długość skrzydła	[m]	3,7	3,7	6	3,7	6
Maks. masa skrzydła	[kg]	450	350	450	450	450
Stopień ochrony	IP	54	54	54	54	54
Temperatura robocza	[°C]	-20 ... +55	-20 ... +55	-20 ... +55	-20 ... +55	-20 ... +55
Prędkość liniowa tłoczyska	[cm/s]	3,2	5,3	3,2	3,2	3,2
Skok tłoczyska	[mm]	510	510	680	510	680
Pobór prądu bez obciążenia	[A]	1,5	2,2	1,5	1,5	1,5
Nominalny pobór prądu	[A]	2,5	3,3	2,5	2,5	2,5
Maksymalny pobór prądu	[A]	6	6	7	6	7
Nominalny pobór mocy	[W]	60	80	60	60	60
Maksymalny pobór mocy	[W]	150	150	150	170	170
Siła znamionowa	[N]	300	140	300	300	300
Siła maksymalna	[N]	2200	1300	2200	2200	2200
Intensywność pracy	(cykle/h)	cykl ciągły	cykl ciągły	cykl ciągły	cykl ciągły	cykl ciągły
Centrala sterująca		MC824H	MC824HHS	MC824H	MC824HR	MC824HR
Masa siłownika	[kg]	8	8	9	8	9
Wymiary	[mm]	910 x 105 x 170 h	910 x 105 x 170 h	1080 x 105 x 170 h	910 x 105 x 170 h	1080 x 105 x 170 h

**⚠ Zaleca się przechowywanie instrukcji.**

## OSTRZEŻENIA

- Nadzorować bramę podczas jej ruchu i zachować bezpieczną odległość do momentu, gdy brama zostanie całkowicie otwarta lub zamknięta. Nie przechodzić przez bramę dopóki nie zostanie ona całkowicie otwarta i się nie zatrzyma.
- Nie pozwalać dzieciom na przebywanie w pobliżu bramy ani na zabawę jej elementami sterującymi.
- Przechowywać nadajniki w miejscu niedostępnym dla dzieci.
- W przypadku wystąpienia jakichkolwiek nieprawidłowości (dziwne odgłosy, szarpanie), niezwłocznie przerwać użytkowanie urządzenia. Zlekceważenie takich nieprawidłowości może doprowadzić do wypadku.
- Nie dotykać żadnych części urządzenia, kiedy są w ruchu.
- Zapewnić wykonywanie okresowych kontroli zgodnie z planem konserwacji.
- Konserwacje lub naprawy urządzenia mogą być wykonywane wyłącznie przez wykwalifikowany personel techniczny.
- Awaryjna zdalna obsługa bramy przy niesprawnych urządzeniach bezpieczeństwa:

Istnieje możliwość sterowania bramą nawet wtedy, gdy urządzenia zabezpieczające nie działają prawidłowo lub są nieaktywne.

01. Włączyć sterowanie bramy za pomocą nadajnika. Jeżeli urządzenia zabezpieczające zezwolą na otwarcie, brama otworzy się normalnie. W przeciwnym razie w ciągu 3 sekund należy ponownie aktywować i przytrzymać przycisk służący do wydania polecenia.
02. Po około 2 sekundach rozpocznie się ruch bramy w trybie „Manualnym”, to znaczy brama się przesunie dopóki wciskamy przycisk, a po jego zwolnieniu natychmiast się zatrzyma.

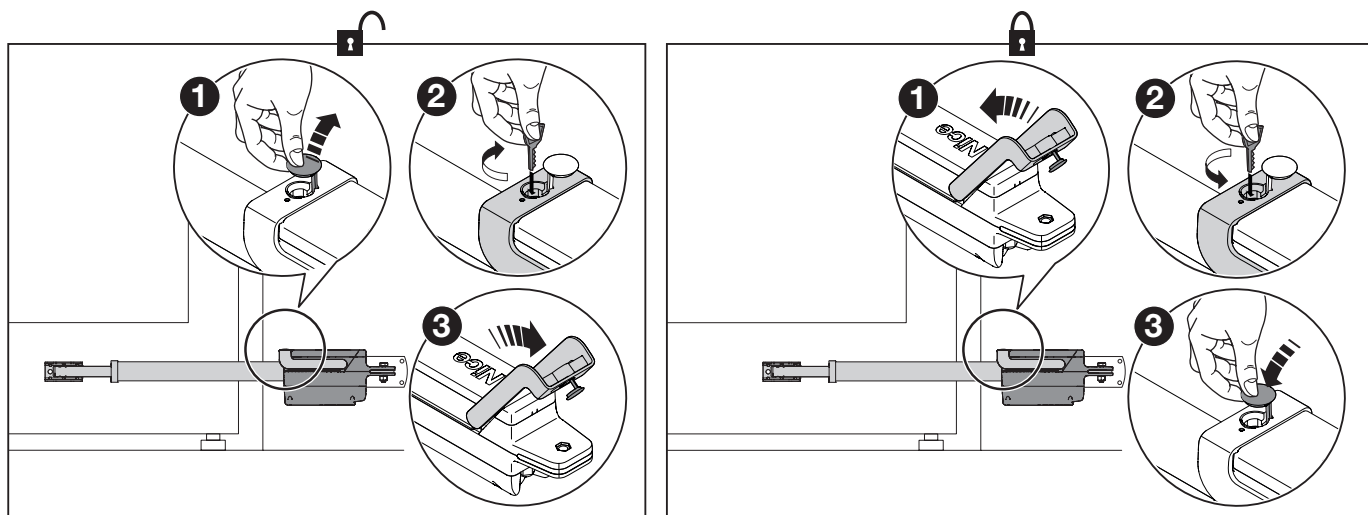
W przypadku uszkodzenia urządzeń zabezpieczających, należy jak najszybciej je naprawić.

## Blokowanie i odblokowanie siłownika (obsługa ręczna)

Siłownik jest wyposażony w system mechaniczny, umożliwiający ręczne otwieranie i zamykanie bramy.

Otwarcie ręczne należy wykonać w przypadku braku prądu lub usterki instalacji.

W przypadku awarii siłownika, możliwe jest wykonanie odblokowania silnika w celu sprawdzenia, czy usterka nie dotyczy mechanizmu odblokowującego.



## Konserwacja do wykonania przez użytkownika

Poniżej wymienione zostały czynności, które użytkownik bramy powinien okresowo wykonywać:

- Do czyszczenia powierzchni urządzeń stosować lekko zwilżoną ściereczkę (nie mokrą). Nie używać substancji zawierających alkohol, benzen, rozcieńczalniki lub inne substancje łatwopalne; użycie tych substancji może doprowadzić do uszkodzenia urządzeń i spowodować pożar lub porażenia prądem elektrycznym.
- Usuwanie liści i kamieni: odłączyć zasilanie od automatyki przed wykonaniem kolejnych działań, aby nikt nie doprowadził do uruchomienia bramy. W razie obecności akumulatora awaryjnego należy go odłączyć.



**Nice SpA**  
Via Callalta, 1  
31046 Oderzo TV Italy  
info@niceforyou.com

[www.niceforyou.com](http://www.niceforyou.com)

IDV0605A02MM\_20-11-2020