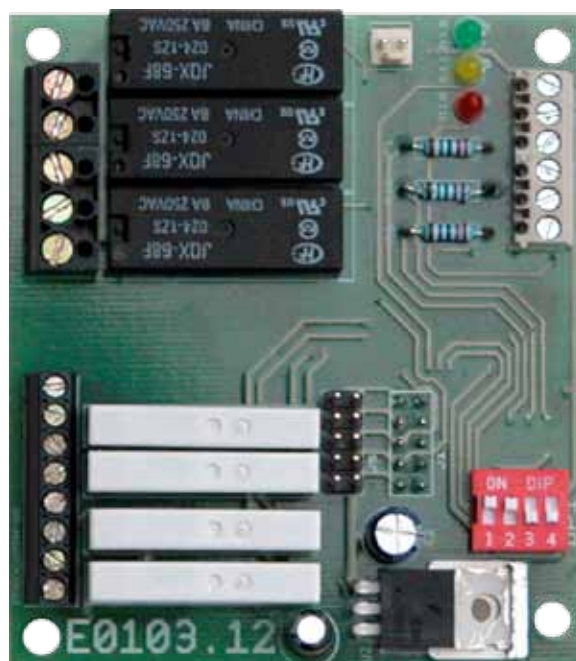


# K3

CE

## Module for two-way traffic light control and anti-entrapment photoelectric barrier test



### **IT - Istruzioni e indicazioni d'installazione e uso**

L'intero manuale d'istruzioni è composto delle istruzioni per l'uso rispettivamente del motoriduttore e della relativa centrale di comando.

### **EN - Instructions and information for installation and use**

The entire instruction manual is made up of instructions for use regarding the gearmotor and its control unit.

### **FR - Instructions et indications d'installation et d'utilisation**

L'ensemble du manuel d'instructions comprend les instructions pour utiliser respectivement le motoréducteur et sa centrale de commande.

### **ES - Instrucciones e indicaciones para la instalación y el uso**

El manual de instrucciones está compuesto por las instrucciones de uso del motorreductor y de la central de mando relativa.

### **DE - Anweisungen und Hinweise für Installation und Bedienung**

Die Gesamt-Bedienungsanleitung besteht aus der BA des Antriebes und der dazugehörigen BA der Steuerung.

### **PL - Instrukcja i wskazówki na temat instalacji i eksploatacji**

Cała instrukcja obsługi zawiera instrukcje dotyczące obsługi odpowiednio motoreduktora oraz właściwej centrali sterowniczej.

### **NL - Instructies en aanwijzingen voor de installatie en het gebruik**

De volledige instructiehandleiding bestaat uit de gebruiksaanwijzingen voor het gebruik van respectievelijk de reductiemotor en van de bijbehorende bedieningscentrale

**Nice**

Applicare quattro distanziali da 16 mm (bianchi) sui perni di guida e poi applicare il modulo K3 sulla scheda base mediante i perni di guida. Quattro distanziali supplementari da 18 mm sono compresi nell'imballo, da utilizzare per il montaggio di un ulteriore modulo sopra K3.

#### Funzioni interruttori DIP

DIP 1	-->	prova barriera fotoelettrica anti-intrappolamento 1 (esterno), OFF = prova OFF / ON = prova ON
DIP 2	-->	prova barriera fotoelettrica anti-intrappolamento 2 (interno), OFF = prova OFF / ON = prova ON
DIP 3	-->	3s preallarme semaforo sì/no, OFF = preallarme OFF / ON = preallarme ON
DIP 4	-->	inversione di marcia della porta e/o via libera dopo l'attivazione del bordo sensibile inferiore. OFF = via libera OFF / ON = via libera ON

#### Funzioni relè

Relè 1	-->	semaforo interno (rosso/verde)
Relè 2	-->	semaforo On/Off
Relè 3	-->	semaforo esterno (rosso/verde)
Relè 4	-->	a potenziale zero 2 in basso (Indicatore finecorsa in basso)
Relè 5	-->	prova barriera fotoelettrica 2
Relè 6	-->	prova barriera fotoelettrica 1
Relè 7	-->	a potenziale zero 1 in alto (Indicatore finecorsa in alto)

**Le impostazioni possono essere modificate per mezzo del modulo K5, tramite i parametri 23, 24, 47 e 48!**

#### Spina per LED coperchio

Alla spina J10 è possibile collegare un LED fissato al coperchio; in presenza di un errore, qui viene indicato il codice d'errore a luce lampeggiante. La funzione del LED sul coperchio corrisponde al semaforo rosso.

#### Prova delle barriere fotoelettriche anti-intrappolamento - fig.1

Come barriera fotoelettrica anti-imprigionamento possono essere utilizzate solo barriere fotoelettriche con trasmettitore/ricevitore conformi alle norme.

Il trasmettitore o, in caso d'impiego di 2 barriere fotoelettriche anti-imprigionamento (interno ed esterno), entrambi i trasmettitori vanno collegati ai morsetti 10 e 11 ovvero 12 e 13 del modulo K3.

Il contatto del ricevitore interviene direttamente nel circuito di sicurezza (durante il movimento del portone verso l'alto). Il collegamento avviene sulla scheda di base UST 1 al morsetto X4b/J26.

#### ATTENZIONE!

Il funzionamento delle sicurezze anti-intrappolamento viene testato automaticamente dalla centrale prima di ogni salita. A questo scopo gli interruttori DIP appropriati (1,2 o entrambi) devono essere posizionati su ON.

#### Chiusura automatica ON/OFF

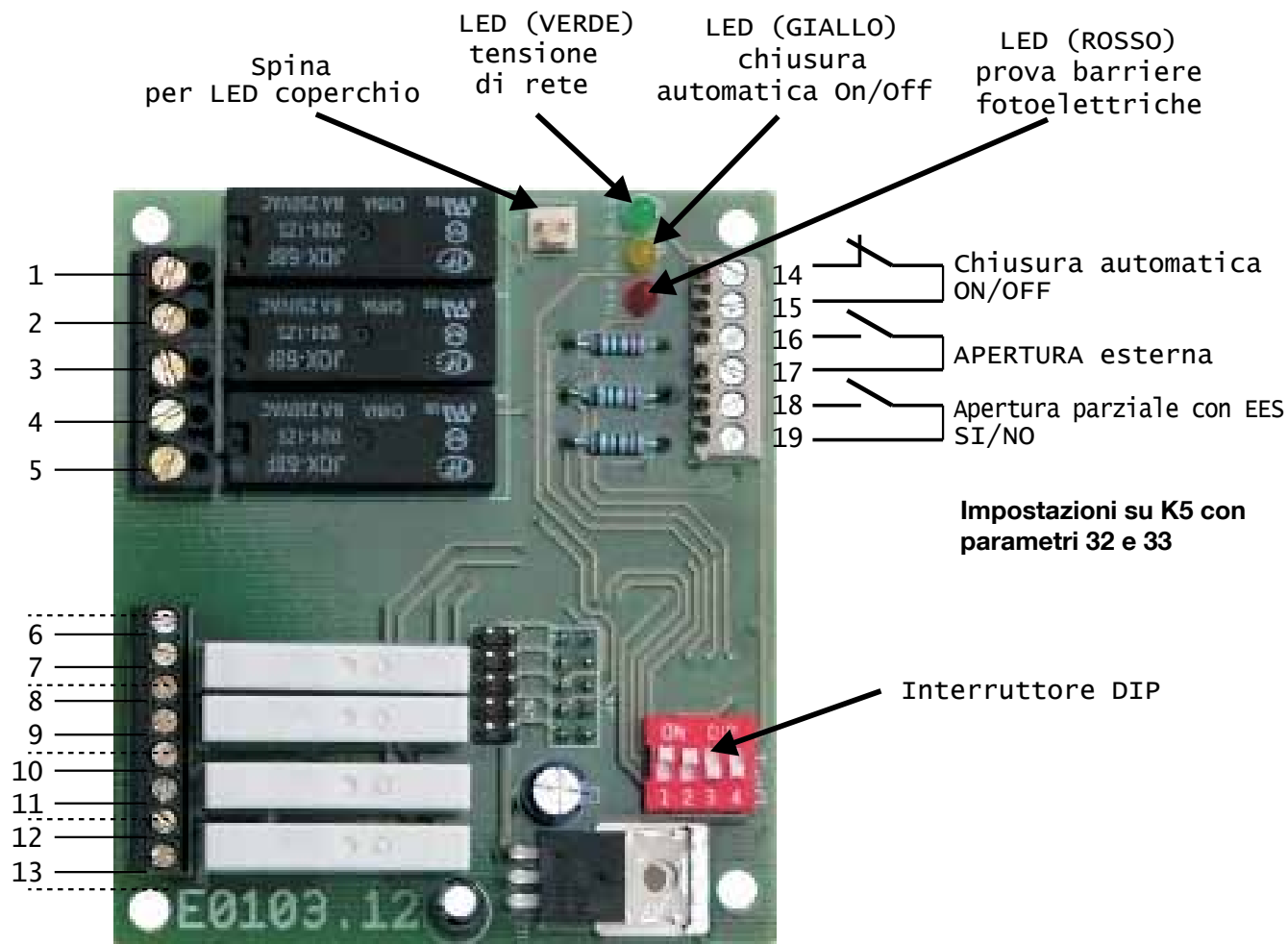
Se ai morsetti 14 e 15 si collega un interruttore, questo può essere utilizzato per attivare e disattivare la funzione "chiusura automatica". Per la disattivazione della chiusura automatica il contatto deve essere aperto.

#### APERTURA esterna

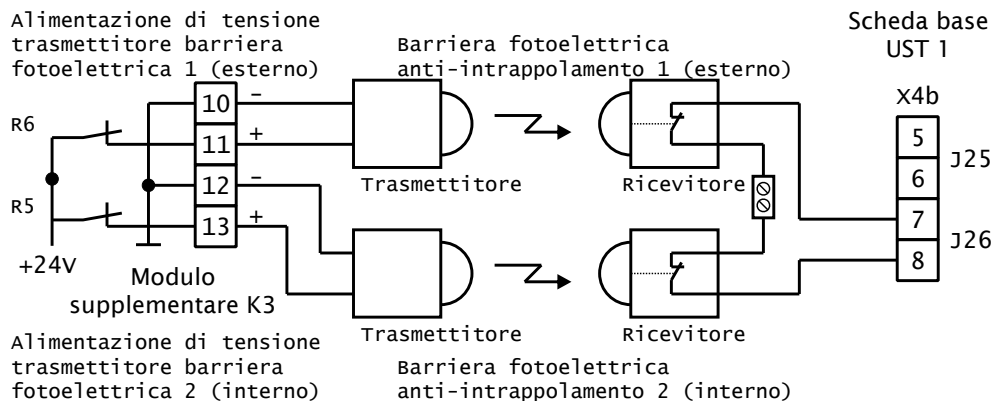
Se al K3 è collegato un semaforo per il doppio senso di circolazione, per attivare il semaforo verde esterno deve essere collegato ai morsetti 16 e 17 un contatto di chiusura a potenziale zero.

#### Apertura parziale con finecorsa elettronico

Se la centrale di comando UST 1 funziona con un finecorsa elettronico (EES), ai morsetti 18 e 19 deve essere collegato un selettore per l'attivazione dell'apertura parziale.

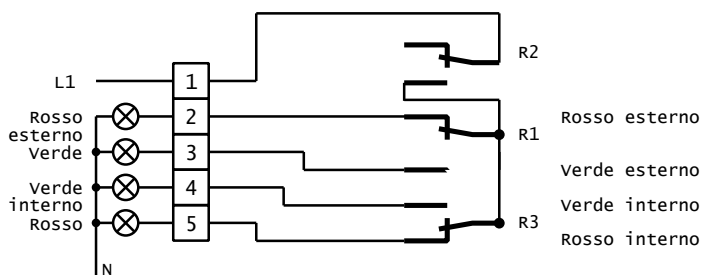


**Fig.1**

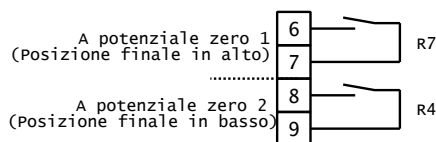


**ATTENZIONE!**  
 Se si utilizzano 2 barriere fotoelettriche come sicurezza anti-intrappolamento, i contatti relè (di apertura) del ricevitore devono essere collegati in serie e vanno collegati al morsetto J26 della scheda di base della centrale UST 1.

**Collegamento semaforo per doppio senso di circolazione**



**Segnalazione posizioni finali SU e GIÙ**



Apply four 16 mm (white) spacers on the guide pins and then install the K3 module on the main board with guide pins. Four additional 18 mm spacers are included in the packing, to use for the assembly of an additional module above K3.

#### DIP switch functions

DIP 1	-->	anti-entrapment photoelectric barrier test 1 (external), OFF = test OFF / ON = test ON
DIP 2	-->	anti-entrapment photoelectric barrier test 2 (internal), OFF = test OFF / ON = test ON
DIP 3	-->	3s traffic lights alert yes/no, OFF = alert OFF / ON = alert ON
DIP 4	-->	reverse door direction and/or go-ahead after activation of the lower sensitive edge. OFF = go-ahead OFF / ON = go-ahead ON

#### Relay functions

Relay 1	-->	internal traffic lights (red/green)
Relay 2	-->	traffic lights On/Off
Relay 3	-->	external traffic lights (red/green)
Relay 4	-->	with zero potential 2 down (limit switch indicator down)
Relay 5	-->	photoelectric barrier test 2
Relay 6	-->	photoelectric barrier test 1
Relay 7	-->	with zero potential 1 up (limit switch indicator up)

**The settings can be modified using parameters 23, 24, 47 and 48 by means of the K5 module!**

#### Plug for cover LED

It is possible to connect a LED fixed to the cover to plug J10; the flashing error code is indicated here if there is an error. The function of the cover LED corresponds to the red traffic lights.

#### Anti-entrapment photoelectric barrier test - fig.1

Only photoelectric barriers with transmitter/receiver compliant with the standards can be used as an anti-entrapment photoelectric barrier.

The transmitter or, in the case two anti-entrapment photoelectric barriers (internal and external) are used, both transmitters are to be connected to terminals 10 and 11, or 12 and 13 of the K3 module.

The receiver contact directly intervenes in the safety circuit (during the upward movement of the door). The connection is made on the UST1 main board at terminal X4b/J26.

#### ATTENTION!

Operation of the anti-entrapment safety devices is automatically tested before each ascent by the station. This is why the appropriate DIP switches (1, 2 or both) must be positioned on ON.

#### Automatic closing ON/OFF

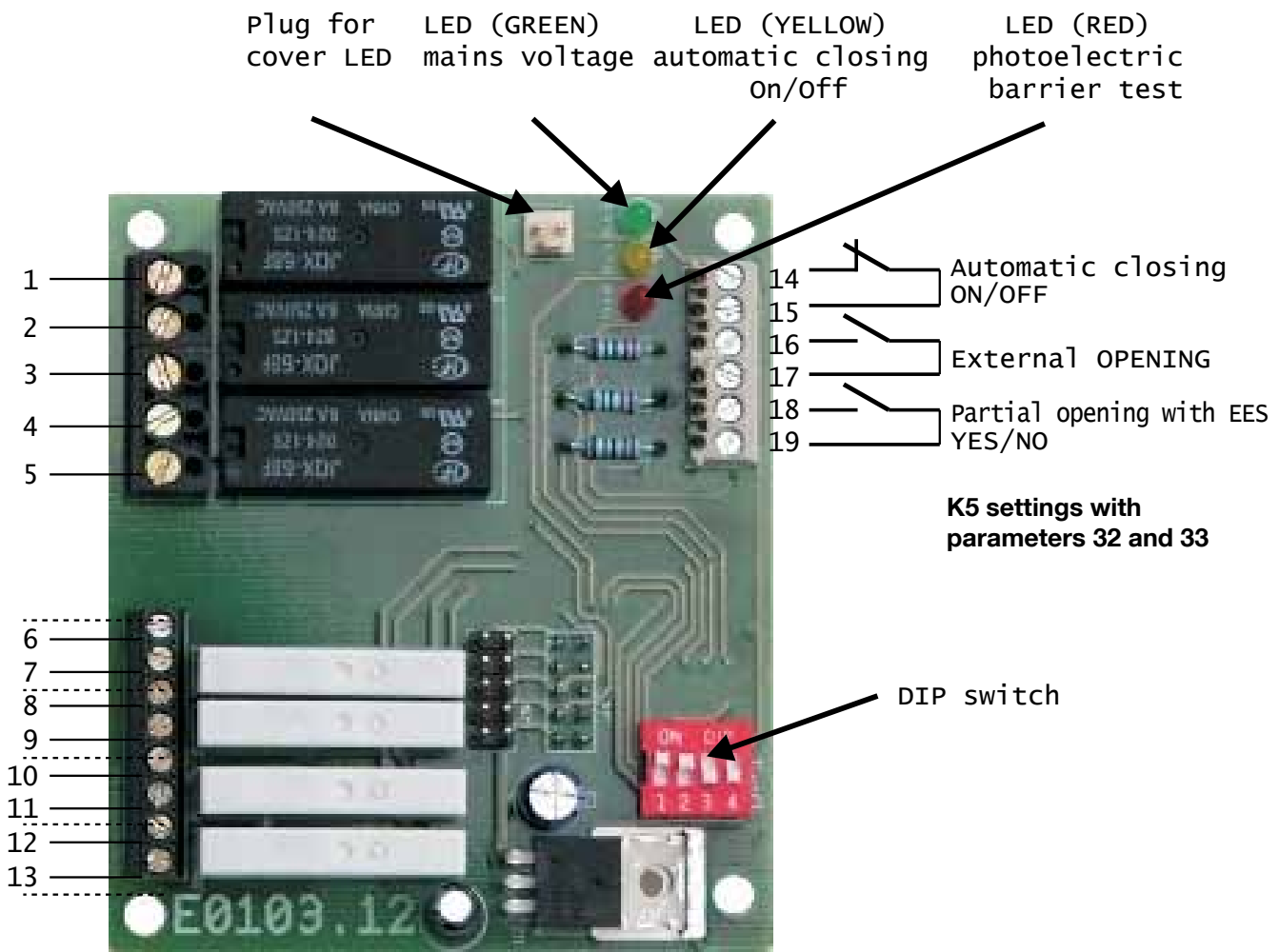
If a switch is connected to terminals 14 and 15, it can be used to enable or disable the "automatic closing" function. The contact must be open for automatic closing deactivation.

#### External OPENING

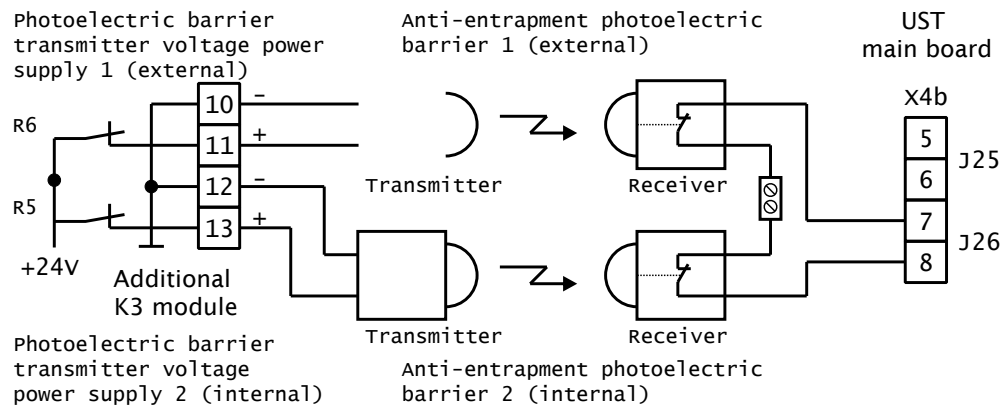
If traffic lights for two-way traffic are connected to the K3, a closing contact with zero potential must be connected to terminals 16 and 17 to activate the external green traffic lights.

#### Partial opening with electronic limit switch

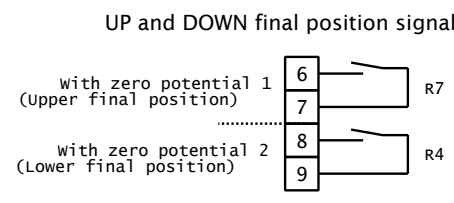
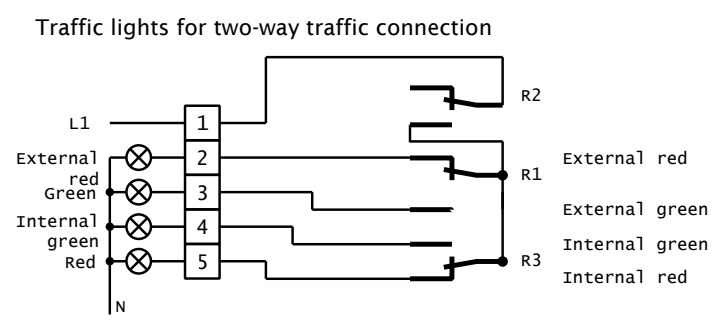
If the UST1 control unit operates with an electronic limit switch (EES), a selector for activation of the partial opening must be connected to terminals 18 and 19.



**Fig.1**



**ATTENTION!**  
 If 2 photoelectric barriers are used as anti-entrapment safety devices, the relay contacts (for opening) of the receiver must be connected in series and are to be connected to terminal J26 of the main board of the UST 1 control station.



Appliquer quatre entretoises de 16 mm (blanches) sur les pivots de guidage, puis appliquer le module K3 sur la carte de base à l'aide des pivots de guidage. L'emballage comprend également quatre entretoises supplémentaires de 18 mm, à utiliser pour monter un module supplémentaire au-dessus du K3.

#### Fonctions interrupteurs DIP

DIP 1	-->	essai barrière photoélectrique anti-piégeage 1 (externe), OFF = essai OFF / ON = essai ON
DIP 2	-->	essai barrière photoélectrique anti-piégeage 2 (interne), OFF = essai OFF / ON = essai ON
DIP 3	-->	3 s préalarme feu oui/non, OFF = préalarme OFF / ON = préalarme ON
DIP 4	-->	inversion de marche de la porte et/ou voie libre après l'activation du bord sensible inférieur, OFF = voie libre OFF / ON = voie libre ON

#### Fonctions relais

Relais 1	-->	feu interne (rouge/vert)
Relais 2	-->	feu On/Off
Relais 3	-->	feu externe (rouge/vert)
Relais 4	-->	sans potentiel 2 en bas (Indicateur fin de course en bas)
Relais 5	-->	essai barrière photoélectrique 2
Relais 6	-->	essai barrière photoélectrique 1
Relais 7	-->	sans potentiel 1 en haut (Indicateur fin de course en haut)

**Les réglages peuvent être modifiés à l'aide du module K5 en utilisant les paramètres 23, 24, 47 et 48 !**

#### Fiche pour DEL couvercle

Il est possible de relier une DEL fixée au couvercle à la fiche J10 ; en cas d'anomalie, c'est ici qu'est indiqué le code d'anomalie en mode clignotant. La fonction de la DEL sur le couvercle correspond au feu rouge.

#### Essai des barrières photoélectriques anti-piégeage - fig. 1

Comme barrière photoélectrique anti-piégeage, nous ne pouvons utiliser que des barrières photoélectriques munies d'émetteur/récepteur conformes à la réglementation.

L'émetteur ou, en cas d'utilisation de 2 barrières photoélectriques anti-piégeage (interne et externe), les deux émetteurs sont reliés aux bornes 10 et 11 ou 12 et 13 du module K3.

Le contact du récepteur intervient directement dans le circuit de sécurité (pendant le mouvement de montée de la porte). La connexion se fait sur la carte de base UST 1, à la borne X4b/J26.

#### ATTENTION !

Le fonctionnement des dispositifs de sécurité anti-piégeage est testé automatiquement par la centrale avant chaque montée. Dans ce but, les interrupteurs DIP appropriés (1, 2 ou tous les deux) doivent être positionnés sur ON.

#### Fermeture automatique ON/OFF

Si un interrupteur est relié aux bornes 14 et 15, celui-ci peut être utilisé pour activer et désactiver la fonction « fermeture automatique ».

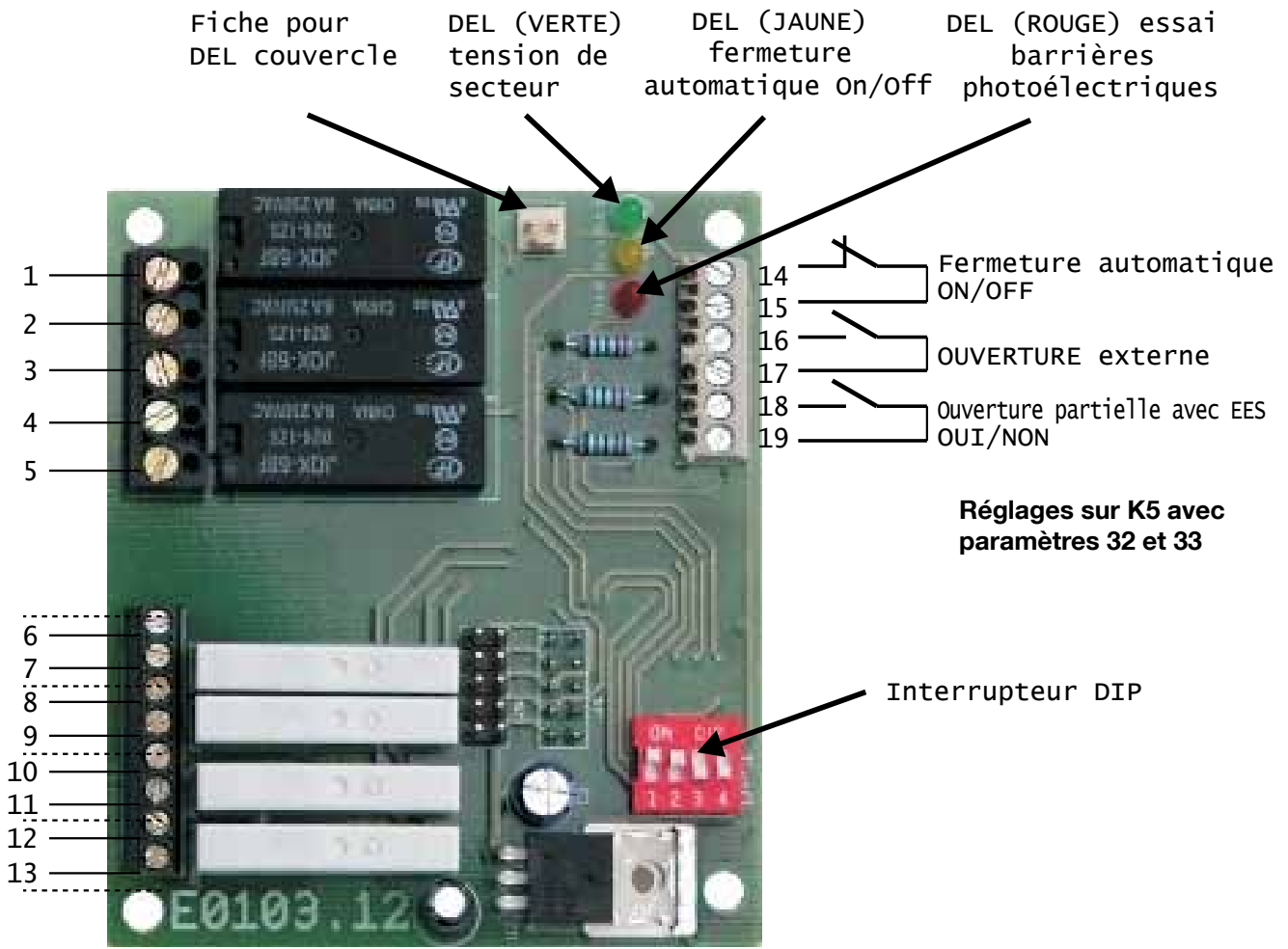
Pour désactiver la fermeture automatique, le contact doit être ouvert.

#### OUVERTURE externe

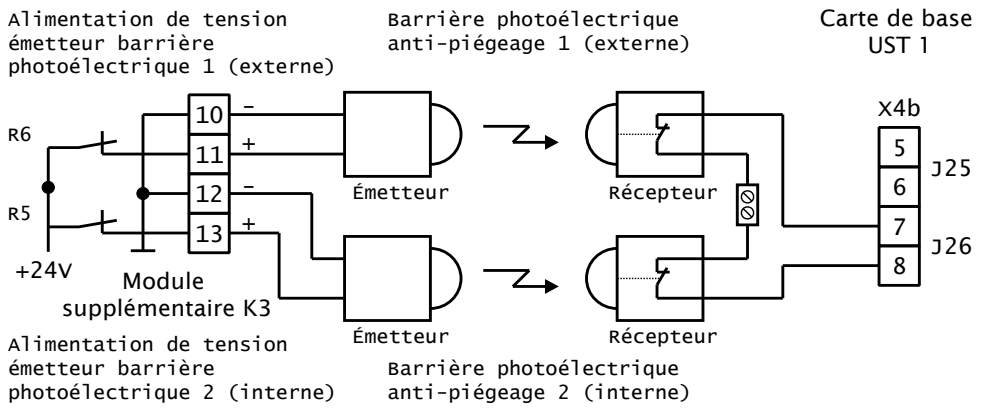
Si un feu à double sens de circulation est relié à K3, pour activer le feu vert externe, un contact de fermeture sans potentiel doit être relié aux bornes 16 et 17.

#### Ouverture partielle avec fin de course électronique

Si la centrale de commande UST 1 fonctionne avec un fin de course électronique (EES), un sélecteur d'activation de l'ouverture partielle doit être relié aux bornes 18 et 19.

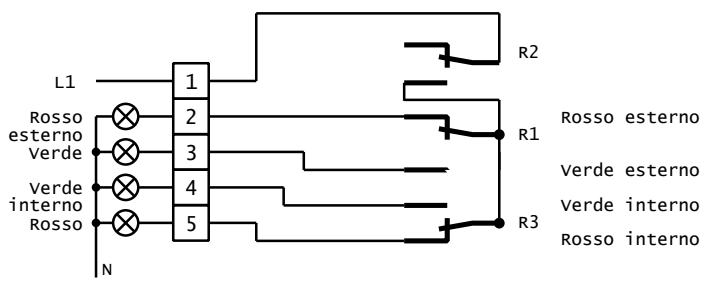


**Fig. 1**

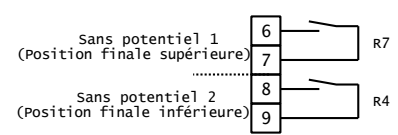


**ATTENTION !**  
 Si nous utilisons 2 barrières photoélectriques comme dispositif de sécurité anti-piégeage, les contacts relais (d'ouverture) du récepteur doivent être reliés en série et connectés à la borne J26 de la carte de base de la centrale UST 1.

Collegamento semaforo per doppio senso di circolazione



Signalisation de positions finale supérieure et inférieure



Aplicar cuatro distanciadores de 16 mm en los pernos de guía y luego aplicar el módulo K3 en la tarjeta base mediante los pernos de guía. En el embalaje se incluyen cuatro distanciadores suplementarios de 18 mm, los cuales se deben utilizar para el montaje de otro módulo sobre K3.

#### Funciones de los interruptores DIP

DIP 1	-->	prueba barrera fotoeléctrica anti-atrapamiento 1 (exterior), OFF = prueba OFF / ON = prueba ON
DIP 2	-->	prueba barrera fotoeléctrica anti-atrapamiento 2 (interior), OFF = prueba OFF / ON = prueba ON
DIP 3	-->	3s prealarma semáforo sí/no, OFF = prealarma OFF / ON = prealarma ON
DIP 4	-->	inversión de marcha de la puerta y/o autorización después de la activación del borde sensible inferior. OFF = autorización OFF / ON = autorización ON

#### Funciones de los relés

Relé 1	-->	semáforo interno (rojo/verde)
Relé 2	-->	semáforo On/Off
Relé 3	-->	semáforo externo (rojo/verde)
Relé 4	-->	de potencial cero 2 abajo (Indicador de interruptor de tope abajo)
Relé 5	-->	prueba de barrera fotoeléctrica 2
Relé 6	-->	prueba de barrera fotoeléctrica 1
Relé 7	-->	de potencial cero 1 arriba (Indicador de interruptor de tope arriba)

**¡Los ajustes se pueden modificar mediante el módulo K5, a través de los parámetros 23, 24, 47 y 48!**

#### Enchufe para LED tapa

Al enchufe J10 se le puede conectar un LED fijado a la tapa. En presencia de error, aquí se indica el código de error con una luz parpadeante. La función del LED en la tapa corresponde al semáforo rojo.

#### Prueba de las barreras fotoeléctricas anti-atrapamiento - fig.1

Como barrera fotoeléctrica anti-atrapamiento pueden ser utilizadas sólo barreras fotoeléctricas con transmisor/receptor conformes a las normas.

El transmisor o, en caso de empleo de 2 barreras fotoeléctricas anti-atrapamiento (interior y exterior), ambos transmisores se deben conectar a los bornes 10 y 11, o 12 y 13 del módulo K3.

El contacto del receptor acciona directamente el circuito de seguridad (durante el movimiento del portón hacia arriba). La conexión se realiza en la tarjeta base UST 1 al borne X4b/J26.

#### ¡ATENCIÓN!

El funcionamiento de los dispositivos de seguridad anti-atrapamiento se prueba automáticamente desde la central antes de cada subida. Para esto, los interruptores DIP apropiados (1, 2 o ambos) se deben poner en ON.

#### Cierre automático ON/OFF

Si a los bornes 14 y 15 se conecta un interruptor, éste se puede utilizar para activar y desactivar la función "cierre automático".

Para desactivar el cierre automático el contacto debe estar abierto.

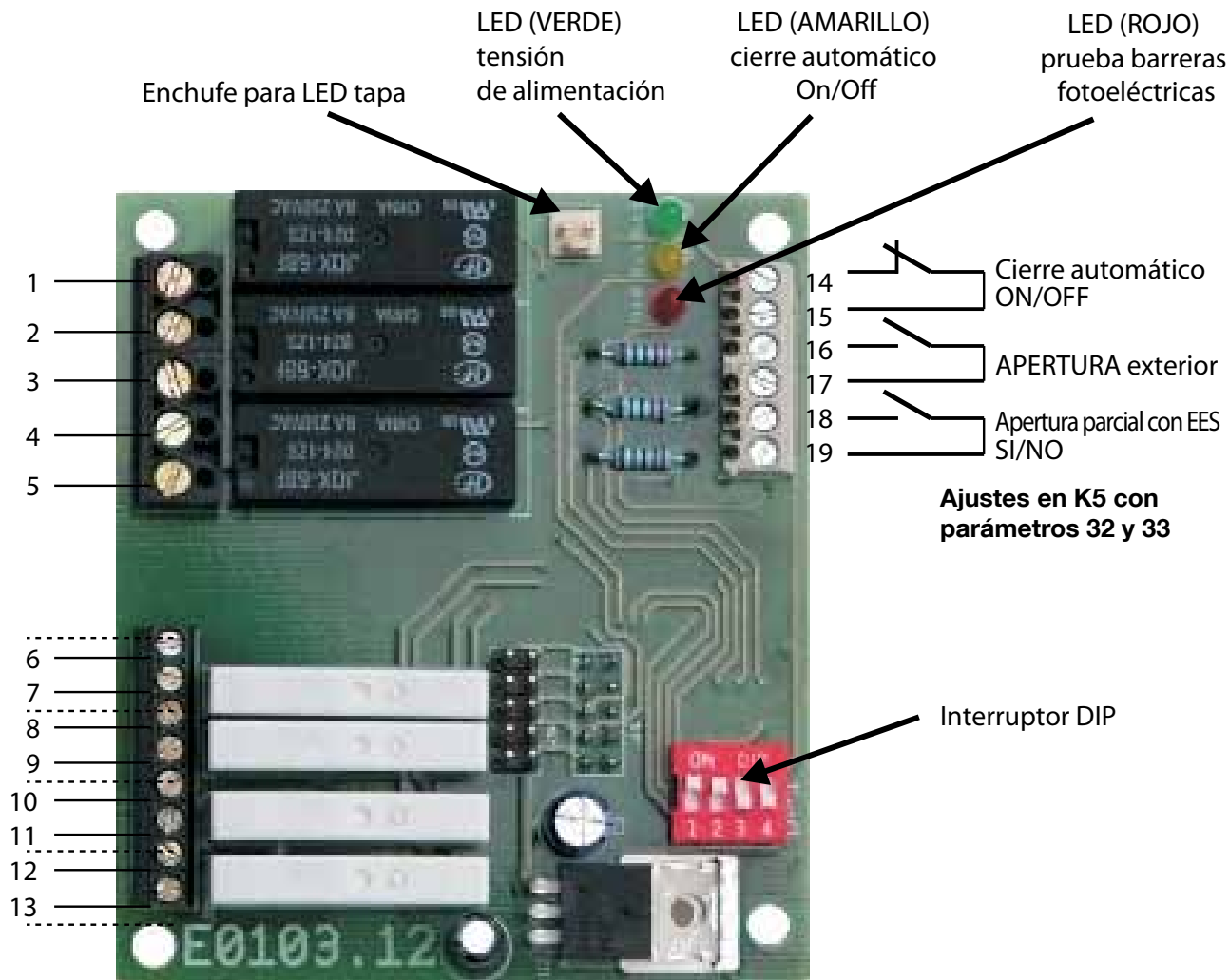
#### APERTURA exterior

Si al K3 se le conecta un semáforo para el doble sentido de circulación, para activar el semáforo verde exterior se debe conectar a los bornes 16 y 17 un contacto de cierre de potencial cero.

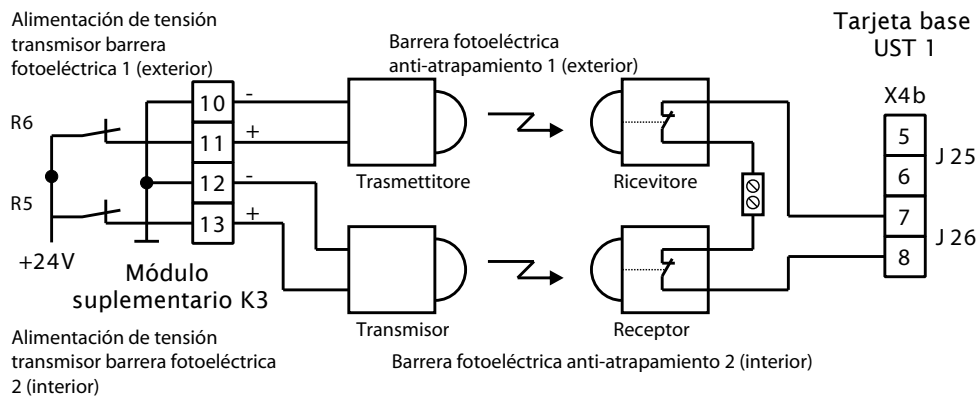
#### Apertura inicial con interruptor de tope electrónico

Si la central de mando UST 1 funciona con un interruptor de tope electrónico (EES), a los bornes 18 y 19 se debe conectar un selector para la activación de la apertura parcial.



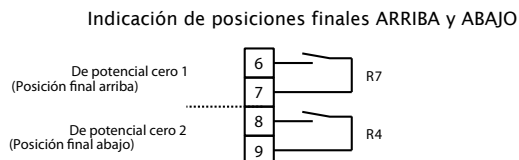
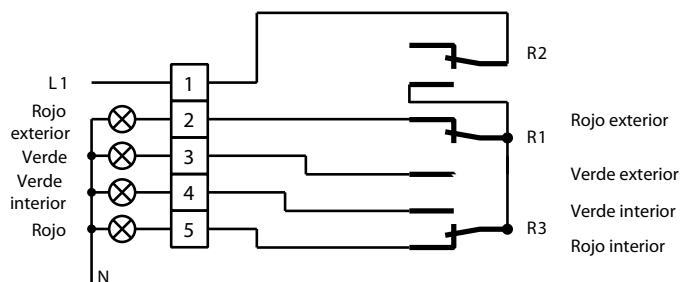


**Fig. 1**



**¡ATENCIÓN!**  
 Si se utilizan 2 barreras fotoeléctricas como dispositivos de seguridad anti-atrapamiento, los contactos de relé (de apertura) del receptor se deben conectar en serie al borne J26 de la tarjeta base de la central UST 1.

**Conexión semáforo para doble sentido de circulación**



## MONTAGE - EINSTELLUNG

Vier Abstandhalter 16 mm (weiss) auf die Führungsbolzen aufschieben und anschließend das Modul K3 mittels der Führungsbolzen auf die

Basisplatine aufstecken. Vier zusätzlichen Abstandhalter 18 mm sind in der Verpackung enthalten, für die Montage auf K3 von einem weiteren Modul.

### Funktion DIP-Schalter

DIP 1	-->	Testung Einzugslichtschranke 1 (Außen), OFF = Testung AUS / ON = Testung EIN
DIP 2	-->	Testung Einzugslichtschranke 2 (Innen), OFF = Testung AUS / ON = Testung EIN
DIP 3	-->	3s Ampelvorwarnung Ja /Nein, OFF = Vorwarnung AUS / ON = Vorwarnung EIN
DIP 4	-->	Tor Reversieren bzw. Freifahrt nach UK Aktivierung. OFF = Freifahrt AUS / ON = Freifahrt EIN

### Relaisfunktionen

Relais 1	-->	Ampel innen (Rot / Grün)
Relais 2	-->	Ampel Ein/Aus
Relais 3	-->	Ampel außen (Rot / Grün)
Relais 4	-->	Potentialfrei 2 unten (Anzeige Endschalter unten)
Relais 5	-->	Testung Lichtschranke 2
Relais 6	-->	Testung Lichtschranke 1
Relais 7	-->	Potentialfrei 1 oben (Anzeige Endschalter oben)

### Einstellungen auf K5 mit den Parametern 23, 24, 47 und 48 !

#### Stecker für Deckel-LED

An dem Stecker J10 kann eine im Deckel befestigte LED angeschlossen werden, im Fehlerfall wird hier der Fehler Code ausgeblinkt. Die Funktion der Deckel-LED entspricht der Rotampel.

#### Testung der Einzugslichtschranken - siehe Abb. 1

Als Lichtschranke für die Einzugssicherung dürfen nur mit der Norm konforme Sender-/ Empfängerlichtschranken eingesetzt werden. Hierbei wird der Sender, bzw. bei der Verwendung von 2 Einzugslichtschranken (Innen und Außen) beide Sender an den Klemmen 10 und 11, bzw. 12 und 13 auf dem Modul K3 angeschlossen.

Der Empfängerkontakt greift dann direkt in den Sicherheitskreis (AUF-Richtung) ein. Der Anschluss erfolgt auf der Grundplatine UST 1 an der Klemme X4b/J26.

#### ACHTUNG!

Die Einzugssicherungen werden durch die Steuerung vor jeder Auffahrt auf Funktion automatisch getestet. Hierzu müssen DIP-Schalter 1 bzw. 2 oder 1 u.2 auf ON geschaltet sein.

## EINSTELLUNGEN

### Automatischer Zulauf AN/AUS

Wird an den Klemmen 14 und 15 ein Schalter angeschlossen, so kann mit diesem die Funktion "Automatischer Zulauf" ein- und ausgeschaltet werden.

Zum Ausschalten des Automatischen Zulaufs muss der Kontakt geöffnet werden.

### AUF Außen

Ist an der K3 eine Gegenverkehrsampel angeschlossen, so muss zur Aktivierung der Ampel Grün außen ein potentialfreier Tasterkontakt (Schließer) an den Klemmen 16 und 17 angeschlossen werden.

### Teilöffnung mit elektronischem Endschalter

Wird die Steuerung UST 1 mit einem elektronischen Endschalter (EES) betrieben, so muss an den Klemmen 18 und 19 ein Drehschalter zur Aktivierung der Teilöffnung angeschlossen werden.

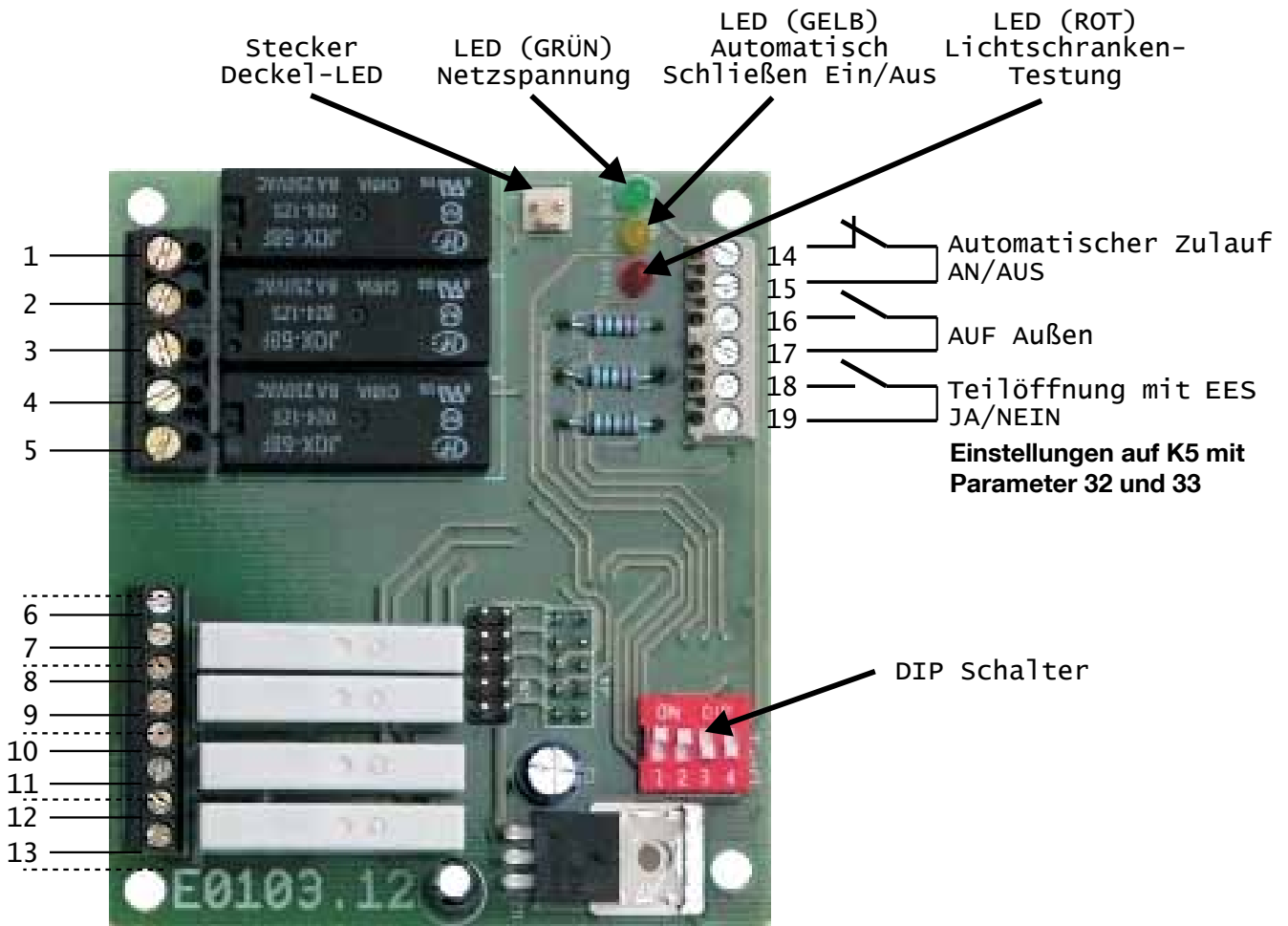
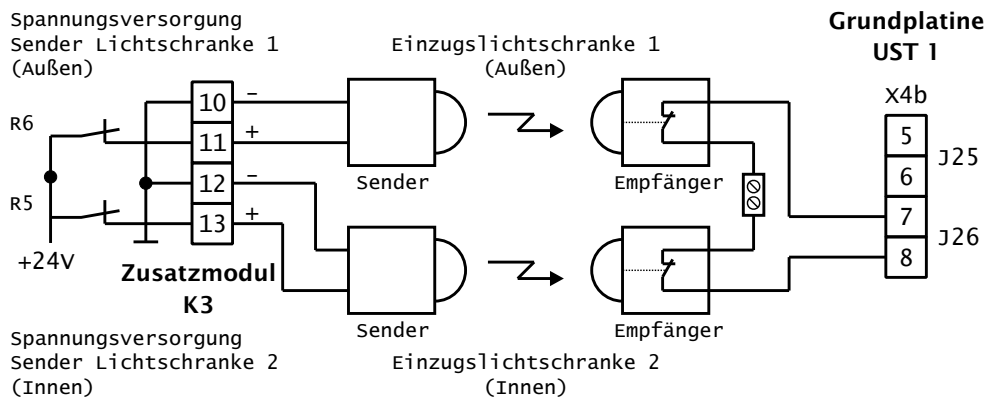
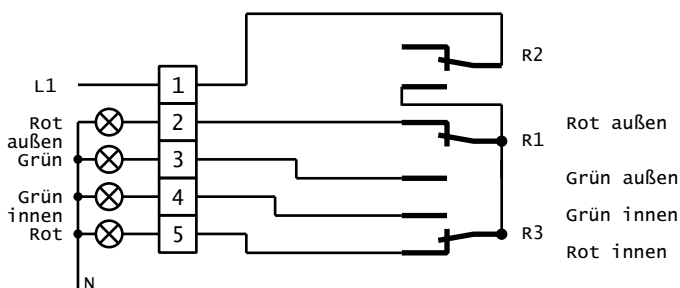


Abb.1

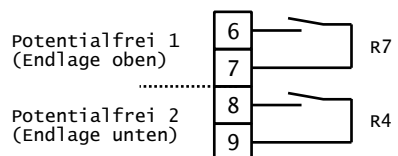


**ACHTUNG!**  
 Werden 2 Lichtschranken als Einzugsicherung verwendet, müssen die Relaiskontakte (Öffner) der Empfänger in Serie geschaltet werden und werden an der Klemme J26 auf der Grundplatte UST 1 angeschlossen.

**Anschluss Gegenverkehrsampel**



**Signalisierung der Endlagen AUF und AB**



Na sworznie prowadnicy nałożyć cztery elementy dystansowe w rozmiarze 16 mm (białe), a następnie, za pomocą sworzni prowadzących, wsunąć moduł K3 do karty podstawowej. W opakowaniu znajdują się cztery dodatkowe elementy dystansowe w rozmiarze 18 mm, przydatne do montażu dodatkowego modułu nad K3.

#### Funkcje wyłączników DIP

DIP 1	-->	test kurtyny optycznej zabezpieczającej przed zamknięciem 1 (na zewnątrz) OFF = test OFF / ON = test ON
DIP 2	-->	test kurtyny optycznej zabezpieczającej przed zamknięciem 2 (wewnątrz) OFF = test OFF / ON = test ON
DIP 3	-->	3-sekundowy alarm wstępny semafora tak/nie OFF = alarm wstępny OFF / ON = alarm wstępny
ON		
DIP 4	-->	odwrócenie kierunku ruchu bramy i/lub droga wolna po aktywacji dolnej listwy krawędziowej OFF = droga wolna OFF / ON = droga wolna ON

#### Funkcje przekaźników

Przełącznik 1	-->	semafor wewnętrzny (czerwony/zielony)
Przełącznik 2	-->	semafor On/Off
Przełącznik 3	-->	semafor zewnętrzny (czerwony/zielony)
Przełącznik 4	-->	potencjał zero 2 na dole (wskaźnik wyłącznika krańcowego na dole)
Przełącznik 5	-->	test kurtyny optycznej 2
Przełącznik 6	-->	test kurtyny optycznej 1
Przełącznik 7	-->	potencjał zero 1 na górze (wskaźnik wyłącznika krańcowego na górze)

#### Ustawienia można modyfikować na module K5, za pomocą parametrów 23,24, 47 i 48!

#### Wtyczka do diody LED pokrywy

Do wtyczki J10 można podłączyć diodę LED umocowaną na pokrywie. W przypadku błędu pokazuje ona jego kod wyrażony za pomocą migania. Funkcja diody LED na pokrywie odpowiada czerwonemu semaforowi.

#### Test kurtyn optycznych zabezpieczających - rys. 1

Funkcję kurtyny optycznej chroniącej przed zamknięciem wewnątrz mogą pełnić tylko kurtyny optyczne, których nadajnik/odbiornik spełnia wymogi norm.

Nadajnik lub - w przypadku zastosowania 2 kurtyn optycznych zabezpieczających przed zamknięciem (wewnątrz na zewnątrz) - oba nadajniki należy podłączyć do zacisków 10 i 11 lub 12 i 13 modułu K3.

Styk odbiornika działa bezpośrednio w obwodzie bezpieczeństwa (podczas podnoszenia bramy). Połączenie jest wykonywane na karcie podstawowej UST 1 na zacisku X4b/J26.

#### OSTROŻNIE!

Przed każdym podniesieniem centrala automatycznie testuje działanie zabezpieczeń przeciw zamknięciu. W tym celu odpowiednie wyłączniki DIP (1, 2 lub oba) powinny być ustawione na ON.

#### Automatyczne zamykanie ON/OFF

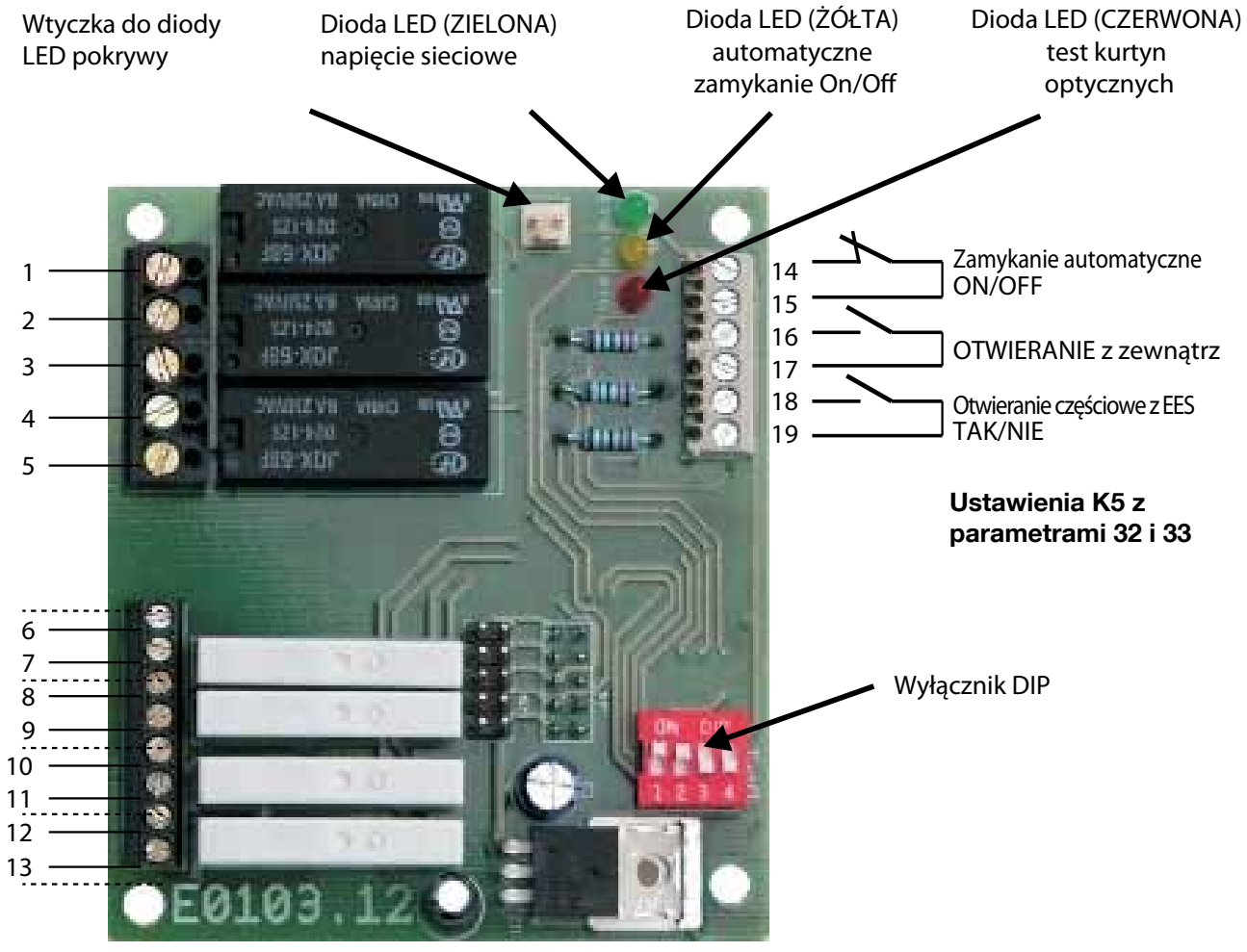
Jeżeli do zacisków 14 i 15 jest podłączony wyłącznik, można go używać do aktywacji i dezaktywacji funkcji „automatyczne zamykanie”. Aby dezaktywować automatyczne zamykanie, styk powinien być otwarty.

#### OTWIERANIE z zewnątrz

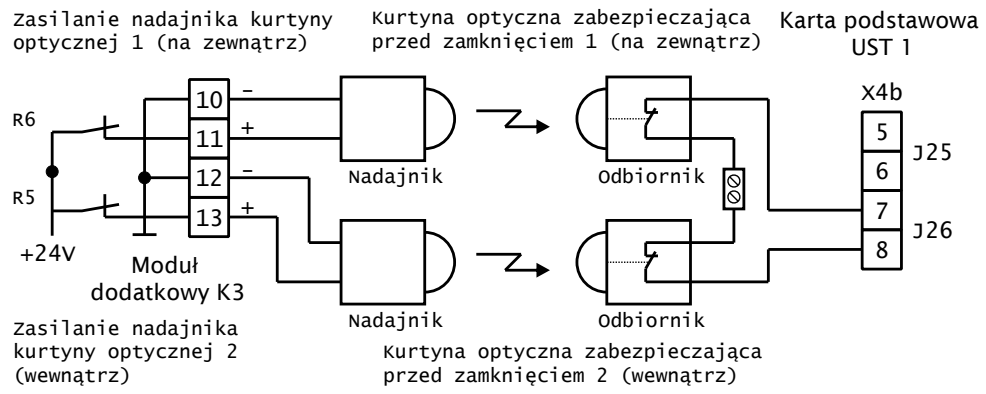
Jeżeli do K3 jest podłączony semafor do ruchu w dwóch kierunkach, aby aktywować zewnętrzny semafor zielony, do zacisków 16 i 17 powinien być podłączony styk zamykania o potencjale zerowym.

#### Otwieranie częściowe z elektronicznym wyłącznikiem krańcowym

Jeżeli centrala sterownicza UST 1 działa z elektronicznym wyłącznikiem krańcowym (EES), do zacisków 18 i 19 należy podłączyć przełącznik aktywujący otwierania częściowe.

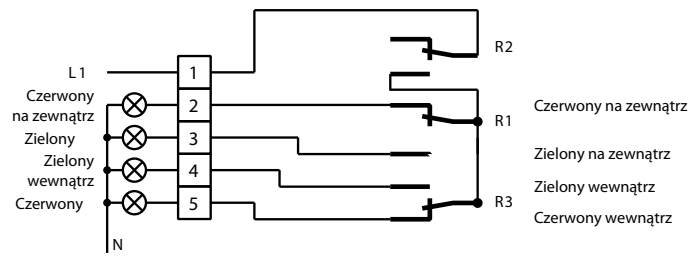


**Rys. 1**

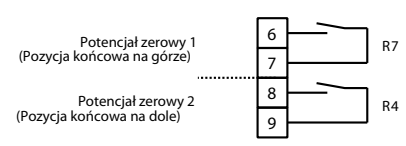


**OSTROŻNIE!**  
Jeżeli funkcję zabezpieczenia przed zamknięciem pełnią 2 listwy krawędziowe, styki przekaźników (otwierania) odbiornika należy połączyć szeregowo i podłączyć do zacisku J26 karty podstawowej centrali UST 1.

Połączenie semafora regulowania ruchu w dwóch kierunkach



Sygnalizacja pozycji końcowych NA GÓRZE i NA DOLE



Breng vier vulringen van 16 mm (wit) aan op de pennen en monteer de module K3 vervolgens met behulp van deze pennen op de basiskaart. In de verpakking treft u vier extra vulringen van 18 mm die u kunt gebruiken voor de montage van een extra module op de K3.

#### Functies DIP schakelaars

DIP 1	-->	test foto-elektrische barrière ter bescherming tegen invangings 1 (extern), OFF = test OFF / ON = test ON
DIP 2	-->	test foto-elektrische barrière ter bescherming tegen invangings 2 (intern), OFF = test OFF / ON = test ON
DIP 3	-->	3s vooralarm stoplicht ja/nee, OFF = vooralarm OFF / ON = vooralarm ON
DIP 4	-->	omkering richting van de deur en/of vrije doorgang na de activering van de onderste gevoelige rand. OFF = vrije doorgang OFF / ON = vrije doorgang ON

#### Functies relais

Relais 1	-->	intern stoplicht (rood/groen)
Relais 2	-->	stoplicht On/Off
Relais 3	-->	extern stoplicht (rood/groen)
Relais 4	-->	nulpotentiaal 2 onderaan (Indicator eindslag onderaan)
Relais 5	-->	test foto-elektrische barrière 2
Relais 6	-->	test foto-elektrische barrière 1
Relais 7	-->	nulpotentiaal 1 bovenaan (Indicator eindslag bovenaan)

**Met de module K5 kunt u de instellingen met behulp van de parameters 23, 24 47 en 48 wijzigen!**

#### Stekker voor Led deksel

Op de stekker J10 kunt u een Led op de deksel aansluiten. De led gaat knipperen en geeft een storingscode door als er sprake is van een storing. De functie van de LED op de deksel komt overeen met de functie van het rode stoplicht.

#### Test foto-elektrische barrière ter bescherming tegen invangings - afb.1

Als een foto-elektrische barrière ter bescherming tegen invangings kunt u uitsluitend foto-elektrische barrières met een zender/ontvanger die voldoet aan de normen gebruiken.

Sluit de zender of de beide zenders, als u 2 foto-elektrische barrières ter bescherming tegen invangings (in- en extern) gebruikt, aan op de klemmen 10 en 11 of 12 en 13 van de module K3.

Het contact van de zender grijpt direct in op het beveiligingscircuit (tijdens de beweging van de deur omhoog). De aansluiting moet op de standaard kaart UST 1 op de klem X4b/J26 verricht worden.

#### LET OP!

De centrale controleert voor elke beweging omhoog of de beschermingen tegen invangings functioneren. Plaats daarom de desbetreffende DIP schakelaars (1,2 of beiden) op ON.

#### Automatische afsluiting ON/OFF

U kunt de schakelaar gebruiken voor het activeren en deactiveren van de functie "automatische afsluiting" door deze aan te sluiten op de klemmen 14 en 15.

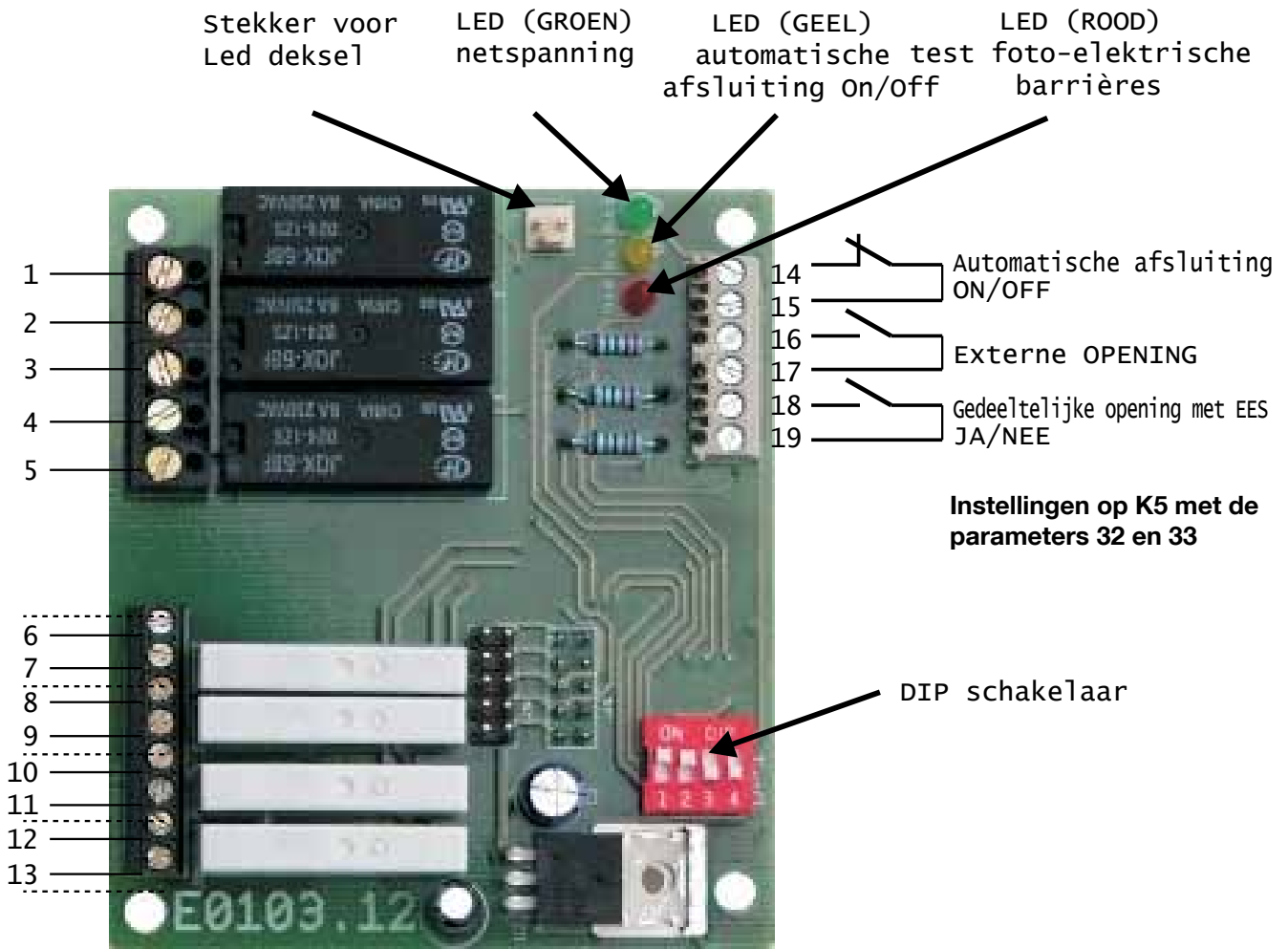
Voor de deactivering van de automatische afsluiting moet dit contact een rustcontact zijn.

#### Externe OPENING

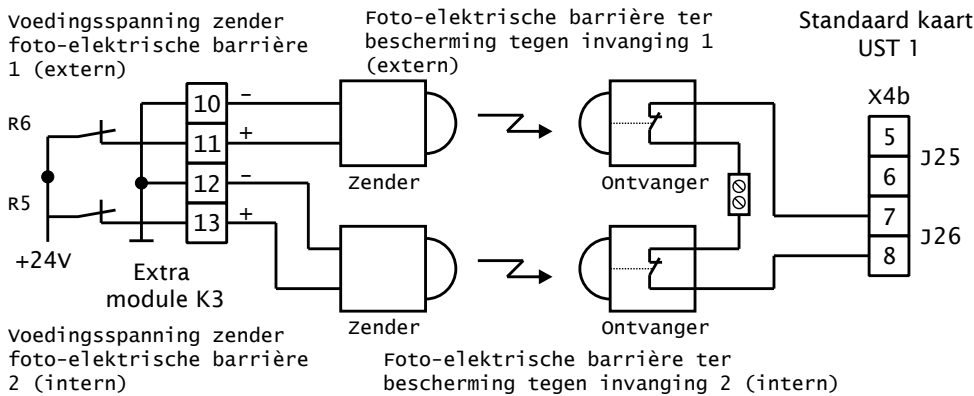
Sluit een maakcontact met nulpotentiaal aan op de klemmen 16 en 17 om het externe groene stoplicht te activeren als op de K3 een stoplicht voor tweerichtingsverkeer aangesloten is.

#### Gedeeltelijke opening met elektronische eindslag

Sluit een schakelaar voor de activering van de gedeeltelijke opening aan op de klemmen 18 en 19 van de bedieningscentrale UST1 als u voor de functionering een elektronische eindslag (EES) gebruikt.

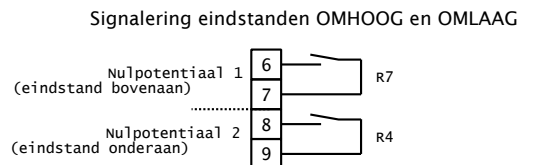
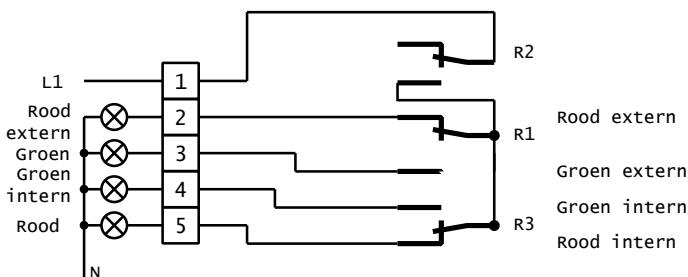


**Afb.1**



**LET OP!**  
De relaiscontacten (rustcontacten) van de ontvanger moet u in serie verbinden en op de klem J26 van de standaard kaart van de centrale UST 1 aansluiten als u ter bescherming tegen ingang 2 foto-elektrische barrières gebruikt.

**Aansluiting stoplicht tweerichtingsverkeer**



**AVVERTENZE**

- Tutte le caratteristiche tecniche indicate si riferiscono a una temperatura di 20°C (± 5°C).
- Nice si riserva il diritto di apportare, in qualunque momento, tutte le modifiche al prodotto che ritiene necessarie, mantenendo comunque inalterate la funzionalità e la destinazione d'uso.

**Dichiarazione CE di conformità  
e dichiarazione di incorporazione di "quasi macchina"**

Dichiarazione in accordo alle Direttive: 2004/108/CE (EMC); 2006/42/CE (MD) allegato II, parte B

**Nota:** Il contenuto di questa dichiarazione corrisponde a quanto dichiarato nel documento ufficiale depositato presso la sede di Nice S.p.a., e in particolare, alla sua ultima revisione disponibile prima della stampa di questo manuale. Il testo qui presente è stato riadattato per motivi editoriali. Copia della dichiarazione originale può essere richiesta a Nice S.p.a. (TV) I

<b>Numero dichiarazione:</b>	440/UST1	<b>Rev.:</b> 0	<b>Lingua:</b> IT
<b>Nome produttore:</b>	NICE S.p.A.		
<b>Indirizzo:</b>	Via Pezza Alta N°13, 31046 Rustignè di Oderzo (TV) Italy		
<b>Persona autorizzata a costituire la documentazione tecnica:</b>	Sig. Oscar Marchetto.		
<b>Tipo di prodotto:</b>	Centrale di comando per motoriduttori per porte industriali		
<b>Modello / Tipo:</b>	UST1		
<b>Accessori:</b>	Moduli K1, K1E, K2, K3, K3A, K4, K5, K7		

Il sottoscritto Luigi Paro in qualità di Amministratore Delegato, dichiara sotto la propria responsabilità che il prodotto sopra indicato risulta conforme alle disposizioni imposte dalle seguenti direttive:

- DIRETTIVA 2004/108/CE DEL PARLAMENTO EUROPEO E DEL CONSIGLIO del 15 dicembre 2004 concernente il ravvicinamento delle legislazioni degli Stati membri relative alla compatibilità elettromagnetica e che abroga la direttiva 89/336/CEE, secondo le seguenti norme armonizzate:  
EN 61000-6-2:2005, EN 61000-6-4:2007

Inoltre il prodotto risulta essere conforme alla seguente direttiva secondo i requisiti previsti per le "quasi macchine":

- Direttiva 2006/42/CE DEL PARLAMENTO EUROPEO E DEL CONSIGLIO del 17 maggio 2006 relativa alle macchine e che modifica la direttiva 95/16/CE (rifusione), secondo le seguenti norme armonizzate:  
EN 13849-1:2008
  - Si dichiara che la documentazione tecnica pertinente è stata compilata in conformità all'allegato VII B della direttiva 2006/42/CE e che sono stati rispettati i seguenti requisiti essenziali: 1.1.1- 1.1.2- 1.1.3- 1.2.1-1.2.6- 1.5.1-1.5.2- 1.5.5- 1.5.6- 1.5.7- 1.5.8- 1.5.10- 1.5.11
  - Il produttore si impegna a trasmettere alle autorità nazionali, in risposta ad una motivata richiesta, le informazioni pertinenti sulla "quasi macchina", mantenendo impregiudicati i propri diritti di proprietà intellettuale.
  - Qualora la "quasi macchina" sia messa in servizio in un paese europeo con lingua ufficiale diversa da quella usata nella presente dichiarazione, l'importatore ha l'obbligo di associare alla presente dichiarazione la relativa traduzione.
  - Si avverte che la "quasi macchina" non dovrà essere messa in servizio finché la macchina finale in cui sarà incorporata non sarà a sua volta dichiarata conforme, se del caso, alle disposizioni della direttiva 2006/42/CE.

Inoltre il prodotto risulta conforme alle seguenti norme:

EN 60335-1:2002 + A1:2004 + A11:2004 + A12:2006 + A2:2006 + A13:2008  
EN 60335-2-103:2003

Il prodotto risulta conforme, limitatamente alle parti applicabili, alle seguenti norme: EN 13241-1:2003, EN 12445:2002, EN 12453:2002, EN 12978:2003

Oderzo, 4 novembre 2011

Ing. **Luigi Paro**  
(Amministratore delegato)  




**Alcuni nostri motori e centrali di comando vengono testati da TÜV Nord**



**WARNINGS**

- All of the technical characteristics indicated refer to a temperature of 20°C (± 5°C).
- Nice reserves the right to introduce all modifications to the product it deems necessary at any time, however keeping the functions and intended use unaltered.

**EC DECLARATION OF CONFORMITY  
and declaration of incorporation of “quasi-machine”**

Declaration in accordance with Directives: 2004/108/EC (EMC); 2006/42/EC (MD) annex II, part B

**Note** - The content of this declaration corresponds to the declaration at the last available version of the document filed in the offices of Nice S.p.A. prior to the printing of this manual. This text has been adapted to meet editorial requirements. A copy of the original declaration may be requested from Nice S.p.a. (TV) I.

<b>Declaration number:</b>	440/UST1	<b>Rev.:</b>	0	<b>Language:</b>	EN
<b>Name of manufacturer:</b>	NICE S.p.A.				
<b>Address:</b>	Via Pezza Alta N°13, 31046 Rustignè di Oderzo (TV) Italy				
<b>Person authorized to provide technical documentation:</b>	Sig. Oscar Marchetto.				
<b>Product type:</b>	Control unit for electromechanical gear-motors				
<b>Model / Type :</b>	UST1				
<b>Accessories:</b>	Modules K1, K1E, K2, K3, K3A, K4, K5, K7				

The undersigned Luigi Paro, as Managing Director, hereby declares under his own responsibility that the product identified above complies with the provisions of the following directives:

- DIRECTIVE 2004/108/EC OF THE EUROPEAN PARLIAMENT AND COUNCIL of December 15 2004 concerning alignment of Member States' legislation regarding electromagnetic compatibility and abrogating directive 89/336/EEC, according to the following harmonized standards:  
EN 61000-6-2:2005, EN 61000-6-4:2007

The product also complies with the following directive in accordance with the requirements for “quasi-machines”:

- Directive 2006/42/EC OF THE EUROPEAN PARLIAMENT AND COUNCIL of May 17 2006 regarding machines and amending directive 95/16/EC (consolidated text), according to the following harmonized standards:  
EN 13849-1:2008
  - I declare that the pertinent technical documentation has been prepared in accordance with Annex VII B to Directive 2006/42/EC and that the following essential requirements have been met: 1.1.1- 1.1.2- 1.1.3- 1.2.1-1.2.6- 1.5.1-1.5.2- 1.5.5- 1.5.6- 1.5.7- 1.5.8- 1.5.10- 1.5.11
  - The manufacturer agrees to send the national authorities pertinent information on the “quasi-machine” in response to a motivated request without affecting its intellectual property rights.
  - If the “quasi-machine” is operated in a European country with an official language other than the language used in this declaration, the importer must associate a translation with this declaration.
  - The “quasi-machine” must not be operated until the final machine in which it is to be incorporated is declared to conform to the provisions of Directive 2006/42/EC, if applicable to it.

The product also complies with the following standards:

EN 60335-1:2002 + A1:2004 + A11:2004 + A12:2006 + A2:2006 + A13:2008  
EN 60335-2-103:2003

The parts of the product which are subject to the following standards comply with them:

EN 13241-1:2003, EN 12445:2002, EN 12453:2002, EN 12978:2003

Oderzo, November 4 2011

Ing. **Luigi Paro**  
(Managing Director)  




**Some of our motors and control units  
are tested by TÜV Nord**

AVERTISSEMENTS

- Toutes les caractéristiques techniques indiquées se réfèrent à une température de 20 °C (± 5 °C).
- Nice se réserve le droit d'apporter, à tout moment, au produit toutes les modifications qu'elle jugerait nécessaires tout en laissant inchangées les fonctions et l'utilisation prévue.

**DÉCLARATION CE DE CONFORMITÉ**  
**et déclaration d'incorporation de « quasi-machine »**

Déclaration conforme aux Directives : 2004/108/CE (CEM) ; 2006/42/CE (MD) Annexe II, partie B

*Remarque - le contenu de cette déclaration correspond aux déclarations figurant dans la dernière version du document officiel disponible avant l'impression de ce manuel, déposé au siège social de Nice S.p.A. Le présent texte a été remanié pour raisons d'édition. Une copie de la déclaration originale peut être demandée à Nice S.p.a. (TV) - Italie*

**Numéro de déclaration :** 440/UST1 **Rev.:** 0 **Langue:** FR  
**Nom du producteur :** NICE S.p.A.  
**Adresse :** Via Pezza Alta N°13, 31046 Rustignè di Oderzo (TV) Italy  
**Personne autorisée à constituer la documentation technique :** Sig. Oscar Marchetto.  
**Type de produit :** Logique de commande pour motoréducteurs électromécaniques  
**Modèle / Type :** UST1  
**Accessoires :** Modules K1, K1E, K2, K3, K3A, K4, K5, K7

Le soussigné Luigi Paro en qualité d'Administrateur délégué, déclare sous son entière responsabilité que le produit sus-indiqué est conforme aux dispositions prescrites par les directives suivantes :

- DIRECTIVE 2004/108/CE du PARLEMENT EUROPÉEN ET DU CONSEIL du 15 décembre 2004 relative au rapprochement des législations des États membres concernant la compatibilité électromagnétique et abrogeant la Directive 89/336/CEE, selon les normes harmonisées suivantes : EN 61000-6-2:2005, EN 61000-6-4:2007

En outre, le produit s'avère conforme à la Directive ci-après selon les conditions essentielles requises pour les « quasi-machines » :

- Directive 2006/42/CE du PARLEMENT EUROPÉEN ET DU CONSEIL du 17 mai 2006 relative aux machines et modifiant la Directive 95/16/CE (refonte) , selon les normes harmonisées suivantes : EN 13849-1:2008
  - Nous déclarons que la documentation technique pertinente a été remplie conformément à l'Annexe VII B de la Directive 2006/42/CE et que les conditions essentielles requises ci-après ont été respectées :  
 1.1.1- 1.1.2- 1.1.3- 1.2.1-1.2.6- 1.5.1-1.5.2- 1.5.5- 1.5.6- 1.5.7- 1.5.8- 1.5.10- 1.5.11
  - Le producteur s'engage à transmettre aux autorités nationales, en réponse à une demande motivée, les renseignements pertinents sur la « quasi-machine », sans préjudice de ses droits de propriété intellectuelle.
  - Si la « quasi machine » est mise en service dans un pays européen dont la langue officielle est autre que celle employée dans la présente déclaration, l'importateur sera tenu d'accompagner la présente déclaration de la traduction y afférente.
  - Nous avertissons que la « quasi machine » ne devra pas être mise en service tant que la machine finale à laquelle elle sera incorporée n'aura pas été, s'il y a lieu, déclarée à son tour conforme aux dispositions de la Directive 2006/42/CE.

En outre, le produit s'avère conforme aux normes suivantes :

EN 60335-1:2002 + A1:2004 + A11:2004 + A12:2006 + A2:2006 + A13:2008  
 EN 60335-2-103:2003

Le produit s'avère conforme, limitativement aux parties applicables, aux normes suivantes :

EN 13241-1:2003, EN 12445:2002, EN 12453:2002, EN 12978:2003

Oderzo, 4 Novembre 2011

Ing. **Luigi Paro**  
 (Administrateur délégué)




**Certains moteurs et unités de commande sont testés par TÜV Nord**

ADVERTENCIAS

- Todas las características técnicas indicadas se refieren a una temperatura de 20°C (± 5°C).
- Nice se reserva el derecho de realizar, en cualquier momento, todas las modificaciones al producto que considere necesarias, sin modificar las funciones ni el destino de uso.

**Declaración CE de conformidad  
y declaración de incorporación de una “cuasi máquina”**

Declaración de conformidad con las Directivas: 1995/5/CE (R&TTE), 2004/108/CE (CEM) y 2006/42/CE (DM), anexo II, parte B

*Nota: el contenido de la presente declaración se corresponde con cuanto se declara en el documento oficial presentado en la sede de Nice S.p.a. y, en particular, con la última revisión disponible antes de la impresión de este manual. El texto aquí contenido se ha adaptado por cuestiones editoriales. No obstante, se puede solicitar una copia de la declaración original a Nice S.p.a. (TV) I.*

<b>Número de declaración:</b>	440/UST1	<b>Revisión.:</b>	0	<b>Idioma:</b>	ES
<b>Nombre del fabricante:</b>	NICE S.p.A.				
<b>Dirección:</b>	Via Pezza Alta N°13, 31046 Rustignè di Oderzo (TV) Italy				
<b>Persona autorizada para elaborar la documentación técnica:</b>	D. Oscar Marchetto.				
<b>Tipo de producto:</b>	Central de mando				
<b>Modelo/Tipo:</b>	UST1				
<b>Accesorios:</b>	Módulos K1, K1E, K2, K3, K3A, K4, K5, K7				

El abajo firmante, Luigi Paro, en calidad de Director general, bajo su propia responsabilidad, declara que los productos arriba indicados cumplen con las disposiciones contempladas en las siguientes Directivas:

- DIRECTIVA 2004/108/CE DEL PARLAMENTO EUROPEO Y DEL CONSEJO, de 15 de diciembre de 2004, relativa a la aproximación de las legislaciones de los Estados miembros en materia de compatibilidad electromagnética y por la que se deroga la Directiva 89/336/CEE, según las siguientes normas armonizadas: EN 61000-6-2:2005 y EN 61000-6-3:2007

Asimismo, el producto también cumple con la siguiente Directiva de conformidad con los requisitos previstos para las “cuasi máquinas”:

- Directiva 2006/42/CE DEL PARLAMENTO EUROPEO Y DEL CONSEJO de 17 de mayo de 2006 relativa a las máquinas y por la que se modifica la Directiva 95/16/CE (refundición): EN 13849-1:2008
  - Se declara que la documentación técnica correspondiente se ha elaborado de conformidad con el anexo VII B de la Directiva 2006/42/CE y que se han respetado los siguientes requisitos fundamentales: 1.1.1- 1.1.2- 1.1.3- 1.2.1-1.2.6-1.5.1-1.5.2- 1.5.5- 1.5.6- 1.5.7- 1.5.8- 1.5.10- 1.5.11
  - El fabricante se compromete a remitir a las autoridades nacionales, previa solicitud justificada, la información pertinente acerca de la “cuasi máquina”, sin perjudicar en ningún momento los propios derechos de propiedad intelectual.
  - En caso de que la “cuasi máquina” se ponga en funcionamiento en un país europeo cuya lengua oficial difiera de la que se utiliza en la presente declaración, el importador tiene la obligación de asociar la traducción correspondiente a esta declaración.
  - Se advierte que la “cuasi máquina” no debe ponerse en funcionamiento hasta que, si procede, no se declare la conformidad con las disposiciones contempladas en la Directiva 2006/42/CE de la máquina final en que será incorporada

El producto también cumple con las siguientes normas:  
EN 60335-1:2002 + A1:2004 + A11:2004 + A12:2006 + A2:2006 + A13:2008  
EN 60335-2-103:2003

El producto, con limitación a las partes aplicables, también cumple con las siguientes normas: EN 13241-1:2003, EN 12445:2002, EN 12453:2002, EN 12978:2003

Oderzo, 04.11.2011

**Luigi Paro**  
(Director general)




Algunos de nuestros motores y unidades de control han sido probados por TÜV Nord

HINWEISE

- Alle angegebenen technischen Merkmale beziehen sich auf eine Temperatur von 20°C (± 5°C).
- Nice behält sich das Recht vor, jederzeit als nötig betrachtete Änderungen am Produkt vorzunehmen, wobei die Funktionalitäten und der Einsatzzweck beibehalten werden.

**CE-Konformitätserklärung  
und Einbauerklärung der „unvollständigen Maschine“**

Erklärung in Übereinstimmung mit den Richtlinien: 1995/5/EG (R&TTE), 2004/108/EG (EMV); 2006/42/EG (MD) Anlage II, Teil B

**Anmerkung** - Der Inhalt dieser Erklärung entspricht den Angaben im offiziellen Dokument, das im Sitz der Nice S.p.A. hinterlegt ist und der letzten verfügbaren Revision vor dem Druck dieser Anleitung. Dieser Text wurde aus redaktionellen Gründen angepasst. Die Kopie der Original-Erklärung kann bei der Firma Nice S.p.A. (TV) I. angefordert werden.

<b>Nummer der Erklärung</b>	440/UST1	<b>Revision:</b>	0	<b>Sprache:</b>	DE
<b>Name des Herstellers:</b>	NICE S.p.A.				
<b>Adresse:</b>	Via Pezza Alta N°13, 31046 Rustignè di Oderzo (TV) Italy				
<b>Bevollmächtigte Person zum Zusammenstellen der technischen Unterlagen</b>	Herr Oscar Marchetto.				
<b>Art des Produkts</b>	Steuerung				
<b>Modell / Typ:</b>	UST1				
<b>Zubehör:</b>	Module K1, K1E, K2, K3, K3A, K4, K5, K7				

Der Unterzeichnende, Luigi Paro, in seiner Funktion als Geschäftsführer, erklärt auf eigene Verantwortung, dass die oben genannten Produkte den Bestimmungen entsprechen, die in folgenden Richtlinien enthalten sind:

- RICHTLINIE 2004/108/EG DES EUROPÄISCHEN PARLAMENTS UND DES RATES vom 15. Dezember 2004 zur Angleichung der Rechtsvorschriften der Mitgliedsstaaten über die elektromagnetische Verträglichkeit und zur Aufhebung der Richtlinie 89/336/EWG, gemäß den folgenden harmonisierten Normen: EN 61000-6-2:2005, EN 61000-6-3:2007

Außerdem entspricht das Produkt folgender Richtlinie, entsprechend der vorgesehenen Anforderungen für die „unvollständigen Maschinen“:

- Richtlinie 2006/42/EG DES EUROPÄISCHEN PARLAMENTS UND DES RATES vom 17. Mai 2006 über Maschinen, welche die Richtlinie 95/16/EG ändert (Überarbeitung):  
EN 13849-1:2008
  - Hiermit wird erklärt, dass die entsprechenden technischen Unterlagen in Übereinstimmung mit Anlage VII B der Richtlinie 2006/42/EG zusammengestellt und die folgenden wesentlichen Anforderungen eingehalten wurden: 1.1.1- 1.1.2- 1.1.3- 1.2.1-1.2.6- 1.5.1-1.5.2- 1.5.5- 1.5.6- 1.5.7- 1.5.8- 1.5.10- 1.5.11
  - Der Hersteller verpflichtet sich, die Informationen über die „unvollständige Maschine“ auf Verlangen an die nationalen Behörden weiterzuleiten, wobei die eignen Rechte des geistigen Eigentums beibehalten werden.
  - Wenn die „unvollständige Maschine“ in einem europäischen Land in Betrieb genommen wird, deren offizielle Sprache nicht der in dieser Erklärung entspricht, ist der Importeur verpflichtet, dieser Erklärung die entsprechende Übersetzung beizulegen.
  - Wir weisen darauf hin, dass die „unvollständige Maschine“ erst dann in Betrieb genommen werden darf, wenn gegebenenfalls festgestellt wurde, dass die Maschine, in die die unvollständige Maschine eingebaut werden soll, den Bestimmungen der Richtlinie 2006/42/EG entspricht.

Außerdem entspricht das Produkt folgenden Normen:

EN 60335-1:2002 + A1:2004 + A11:2004 + A12:2006 + A2:2006 + A13:2008  
EN 60335-2-103:2003

Das Produkt entspricht, auf die anwendbaren Teile begrenzt, folgenden Normen: EN 13241-1:2003, EN 12445:2002, EN 12453:2002, EN 12978:2003

Oderzo, 4. November 2011

**Luigi Paro**  
(Geschäftsführer)




Einige unserer Motoren und Steuereinheiten sind durch TÜV Nord getestet.

## OSTRZEŻENIA

- Cała podana charakterystyka dotyczy temperatury 20°C (± 5°C).
- Spółka Nice zastrzega sobie prawo do wprowadzenia w każdym momencie wszystkich modyfikacji produktu, jakie uzna za stosowne, przy jednoczesnym zachowaniu niezmiennych funkcji i przeznaczenia.

## Deklaracja zgodności CE i deklaracja włączenia maszyny nieukończonej

Deklaracja zgodna z dyrektywami: 1995/5/WE (R&TTE), 2004/108/WE (EMC); 2006/42/WE (MD) załącznik II, część B

**Uwaga** - Treść niniejszej deklaracji jest zgodna z oficjalną deklaracją zdeponowaną w siedzibie Nice S.p.a., a w szczególności z najnowszą wersją dostępną przed wydrukowaniem niniejszego podręcznika. Niniejszy tekst został dostosowany pod kątem wydawniczym. Kopię oryginalnej deklaracji zgodności można otrzymać od firmy Nice S.p.a. (TV) I.

<b>Numer deklaracji:</b>	440/UST1	<b>Weryfikacja:</b>	0	<b>Język::</b>	PL
<b>Nazwa producenta:</b>	NICE S.p.A.				
<b>Adres:</b>	Via Pezza Alta 13, 31046 Z.I. Rustigne', Oderzo (TV) Włochy				
<b>Osoba upoważniona do sporządzenia dokumentacji technicznej:</b>	Oscar Marchetto.				
<b>Typ produktu:</b>	Centrala sterownicza				
<b>Model/Typ:</b>	UST1				
<b>Akcesoria:</b>	Moduły K1, K1E, K2, K3, K3A, K4, K5, K7				

Ja, niżej podpisany Luigi, Paro jako Dyrektor Generalny deklaruję na własną odpowiedzialność, że wyżej wymienione produkty są zgodne z następującymi dyrektywami:

- Dyrektywa PARLAMENTU EUROPEJSKIEGO I RADY 2004/108/WE z dnia 15 grudnia 2004 r. w sprawie ujednoczenia prawodawstwa państw członkowskich w zakresie zgodności elektromagnetycznej, znosząca dyrektywę 89/336/EWG, zgodnie z następującymi normami zharmonizowanymi: PN:EN 61000-6-2:2005, PN:EN 61000-6-3:2007

Ponadto produkt jest zgodny z następującą dyrektywą w zakresie wymagań dotyczących maszyn nieukończonych:

- Dyrektywa PARLAMENTU EUROPEJSKIEGO I RADY NR 2006/42/WE z dnia 17 maja 2006 r. dotycząca maszyn, zmieniająca dyrektywę 95/16/WE (przetapianie):  
EN 13849-1:2008
  - Niżej podpisany deklaruje, że stosowna dokumentacja techniczna została sporządzona zgodnie z załącznikiem VII B dyrektywy 2006/42/WE oraz, że spełnione zostały następujące wymagania podstawowe: 1.1.1- 1.1.2- 1.1.3- 1.2.1-1.2.6- 1.5.1-1.5.2- 1.5.5- 1.5.6- 1.5.7- 1.5.8- 1.5.10- 1.5.11
  - Producent zobowiązuje się do przekazania władzom krajowym, w odpowiedzi na uzasadnione zapytanie, informacji dotyczących maszyny nieukończonej, zachowując całkowicie swoje prawa do własności intelektualnej.
  - Jeżeli maszyna nieukończona oddana zostanie do eksploatacji w kraju europejskim, którego język urzędowy jest inny niż język niniejszej deklaracji, importer ma obowiązek dołączyć do niniejszej deklaracji stosowne tłumaczenie.
  - Ostrzegamy, że maszyny nieukończonej nie należy uruchamiać do czasu, kiedy maszyna końcowa, do której zostanie włączona, nie uzyska deklaracji zgodności (jeżeli wymagana,) z założeniami dyrektywy 2006/42/WE.

Ponadto produkt jest zgodny z następującymi normami:

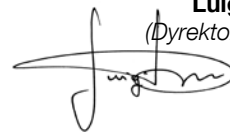
EN 60335-1:2002 + A1:2004 + A11:2004 + A12:2006 + A2:2006 + A13:2008  
EN 60335-2-103:2003

Produkt jest zgodny z następującymi normami (w zakresie mających zastosowanie części): EN 13241-1:2003, EN 12445:2002, EN 12453:2002, EN 12978:2003

Oderzo, 04 listopada 2011

**Luigi Paro**

(Dyrektor Generalny)




**Niektóre z naszych silników i urządzeń sterujących zostały przetestowane przez TÜV Nord**

WAARSCHUWINGEN

- Alle aangegeven technische kenmerken refereren aan een temperatuur van 20°C (± 5°C).
- Nice behoudt zich het recht voor ten allen tijde alle wijzigingen die noodzakelijk geacht worden aan te brengen, waarbij de functionaliteit en het gebruiksdoel hoe dan ook onveranderd blijven.

**CE-verklaring van overeenstemming  
en inbouwverklaring betreffende niet voltooide machines**

Verklaring conform Richtlijnen: 1995/5/CE (R&TTE), 2004/108/CE (EMC); 2006/42/CE (MD) bijlage II, deel B

**Opmerking** - De inhoud van deze verklaring komt overeen met hetgeen is vastgelegd in het officiële document dat is gedeponeerd ten kantore van Nice S.p.a., en in het bijzonder met de laatste herziene en beschikbare versie ervan, vóór het drukken van deze handleiding. De hier gepresenteerde tekst is herzien om redactionele redenen. Een copie van de oorspronkelijke verklaring kan worden aangevraagd bij Nice S.p.a. (TV) Italië.

<b>Nummer verklaring:</b>	440/UST1	<b>Revisie:</b>	0	<b>Taal:</b>	NL
<b>Naam fabrikant:</b>	NICE S.p.A.				
<b>Adres:</b>	Via Pezza Alta 13, Z.I. Rustignè, 31046 Oderzo (TV) Italië				
<b>Persoon gemachtigd tot het samenstellen van het technisch dossier:</b>	Dhr. Oscar Marchetto.				
<b>Type product:</b>	Bedieningscentrale				
<b>Model / Type:</b>	UST1				
<b>Accessoires:</b>	Modules K1, K1E, K2, K3, K3A, K4, K5, K7				

Ondergetekende Luigi Paro verklaart onder eigen verantwoordelijkheid als Gedelegeerd Directeur dat deproducten voldoen aan de vereisten van de hierop volgende richtlijnen:

- RICHTLIJN 2004/108/CE VAN HET EUROPEES PARLEMENT EN DE RAAD VAN DE EUROPESE UNIE van 15 december 2004 betreffende de onderlinge aanpassing van de wetgevingen van de lidstaten inzake electromagnetische compatibiliteit en tot wijziging van richtlijn 89/336/EEG, volgens de hieropvolgende geharmoniseerde normen: EN 61000-6-2:2005, EN 61000-6-3:2007
- Bovendien voldoet het product aan de hieropvolgende richtlijn volgens de voor "pseudo machines" geldende vereisten: Richtlijn 2006/42/EG VAN HET EUROPEES PARLEMENT EN DE RAAD VAN DE EUROPESE UNIE van 17 mei 2006 betreffende machines en tot wijziging van Richtlijn 95/16/EG (herschikking): EN 13849-1:2008
  - Hierbij verklaart men dat het relevante technische dossier is ingevuld volgens de aanwijzingen in bijlage VII B van de richtlijn 2006/42/EG en dat daarbij aan de hieropvolgende verplichte eisen is voldaan: 1.1.1- 1.1.2- 1.1.3- 1.2.1-1.2.6- 1.5.1-1.5.2-1.5.5- 1.5.6- 1.5.7- 1.5.8- 1.5.10- 1.5.11
  - De fabrikant zal zorgdragen voor de overdracht van informatie betreffende de niet voltooide machine, op speciaal ver- zoek van de wetgevende instanties zonder daarbij schade te doen toekomen aan zijn eigen intellectueel eigendomsrecht.
  - Mocht de onvoltooide machine in gebruik worden genomen in een land waar een andere taal wordt gesproken dan in deze verklaring is gebruikt, is de importeur verplicht de vertaling van het desbetreffende document aan de documentatie toe te voegen.
  - Het is niet toegestaan de niet voltooide machine in gebruik te nemen voordat de uiteindelijke machine waarop deze zal worden ingebouwd, en indien van toepassing geschikt is verklaard volgens de richtlijn 2006/42/EG.

Bovendien voldoet het product aan de hierop volgende normen:  
EN 60335-1:2002 + A1:2004 + A11:2004 + A12:2006 + A2:2006 + A13:2008  
EN 60335-2-103:2003

Het product voldoet, waar van toepassing, aan de hierop volgende normen: EN 13241-1:2003, EN 12445:2002, EN 12453:2002, EN 12978:2003

Oderzo, 4 november 2011

**Luigi Paro**  
(Gedelegeerd Directeur)



Enkele van onze motoren en besturingseenheden  
zijn getest door TÜV Nord





**Nice SpA**  
Oderzo TV Italia  
info@niceforyou.com

[www.niceforyou.com](http://www.niceforyou.com)