

DS1



Radio command digital selector



PUK CODE

Use and installation instructions and warnings
Istruzioni ed avvertenze per l'installazione e l'uso
Instructions et recommandations pour l'installation et l'utilisation
Anweisungen und Hinweise für die Installation und die Bedienung
Instrucciones y advertencias para la instalación y el uso
Instrukcje i ostrzeżenia w zakresie instalacji i użytkowania
Aanwijzingen en aanbevelingen voor installatie en gebruik

1 Ostrzeżenia

- Przed rozpoczęciem instalacji należy upewnić się, czy produkt nadaje się do użycia, ze szczególnym uwzględnieniem danych podanych w rozdziale "Dane techniczne".
- MHOUSE nie odpowiada za szkody wynikające z nieprawidłowego użytkowania produktu; niezgodnego z celem przewidzianym w niniejszej instrukcji.
- Materiał opakowania należy utylizować zgodnie z miejscowymi normami.
- Nie przechowywać przelącznika cyfrowego w pobliżu źródeł ciepła ani nie narażać go na działanie płomieni, gdyż może to być przyczyną uszkodzenia i spowodować jego wadliwe funkcjonowanie lub inne niebezpieczne sytuacje.
- **UWAGA:** Baterie przelącznika cyfrowego zawierają substancje szkodliwe: nie wyrzucać do śmieci, ale przy ich utylizacji należy dostosować się do norm przewidzianych w lokalnych uregulowaniach.
- Szczególne ostrzeżenia w zakresie użytkowania tego produktu w związku z dyrektywą "R&TTE" 1999/5/CE.
 - Produkt niniejszy odpowiada wymaganiom podstawowym zawartym w art. 3 dyrektywy "R&TTE" w zakresie użytkowania i przeznaczenia przewidzianego w niniejszej instrukcji, zabrania się użytkowania produktu do innych zastosowań.
 - Zakres stosowanych częstotliwości radiowych podlega uregulowaniom krajowym. Kraje, w których wyrób ten może być stosowany to: wszystkie kraje wspólnoty europejskiej oraz Szwajcaria.
 - Jeśli kraj, w którym produkt ma być stosowany nie został wymieniony w poprzednim punkcie zadaniem osoby instalującej jest upewnienie się, czy użytkowanie częstotliwości pracy produktu jest dozwolone.

2 Opis produktu i przeznaczenie

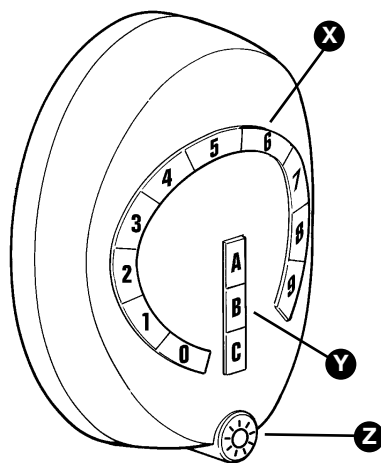
Przelącznik cyfrowy DS1 (rys.1), jest nadajnikiem radiowym umożliwiającym, po poprawnym wprowadzeniu odpowiedniej kombinacji, do sterowania na odległość odpowiednich odbiorników radiowych lub centralek sterujących bram lub silników elektrycznych, może być stosowany wyłącznie w instalacjach automatycznych MHOUSE.

Posiada 10 przycisków **[X]** z rys.1 (od 0 do 9), które pozwalają na wprowadzenie kombinacji szyfrowej, oraz 3 przyciski **[Y]** z rys.1, które stosowane są do wysyłania 3 rodzajów poleceń do tej samej instalacji automatycznej, lub do sterowania do 3 różnych instalacji automatycznych i odbiorników.

Ponadto posiadają dodatkowy przycisk **[Z]** z rys.1 do stosowania w przypadku słabego oświetlenia, który umożliwia oświetlenie przycisków w celu wygodniejszego wprowadzania kombinacji cyfr.

Fakt nadawania przez pilota jest potwierdzany ciągiem krótkich sygnałów akustycznych (bip) podczas całej fazy transmisji.

DS1 posiada stopień ochrony IP, który pozwala mu być stosowanym na zewnątrz.



rys.1




3 Zapamiętywanie DS1 na odległość

Jeśli w centrali sterującej, odbiorniku radiowym lub sterowanym silniku uprzednio wczytane było inne urządzenie zdalnego sterowania, możliwe będzie zapisanie przełącznika cyfrowego DS1 w sposób opisany w dalszej części.

Jeśli natomiast nigdy nie wczytywano do pamięci żadnego nadajnika radiowego należy zapoznać się ze szczegółowymi instrukcjami produktu przeznaczonego do sterowania w celu przeprowadzenia procedury "wczytania pierwszego nadajnika"; jeśli nie dysponujecie państwem oryginalnymi instrukcjami, można pobrać je ze strony www.mhuose.biz

Procedura zapamiętywania może być różna w zależności od danego produktu, zaleca się zatem zapoznanie z treścią oryginalnych instrukcji.

Wraz z **STAREGO** nadajnikiem i przełącznikiem cyfrowym DS1 ustawić się w pobliżu centrali sterującej, odbiornika lub silnika i wykonać następujące kroki:

Tabela "A"	Wczytanie "na odległość"	PRZYKŁAD
1	Wprowadzić do przełącznika cyfrowego DS1 sobie znaną kombinację (fabrycznie jest to: "11") a następnie nacisnąć przez przynajmniej 5 s przycisk nadawania, a następnie puścić go.	 5s
2	Trzykrotnie nacisnąć powoli przycisk na STARYM nadajniku	 X3
3	Wprowadzić do przełącznika cyfrowego DS1 sobie znaną kombinację a następnie wcisnąć powoli jeden raz przycisk nadawania (ten sam, co w kroku 1), następnie puścić.	

W tym momencie przełącznik cyfrowy DS1 zostanie rozpoznany przez centralkę sterowania, przez odbiornik, lub przez silnik elektryczny i przejmie wszystkie charakterystyki, jakie posiadał **STARY** nadajnik.

4 Instalowanie

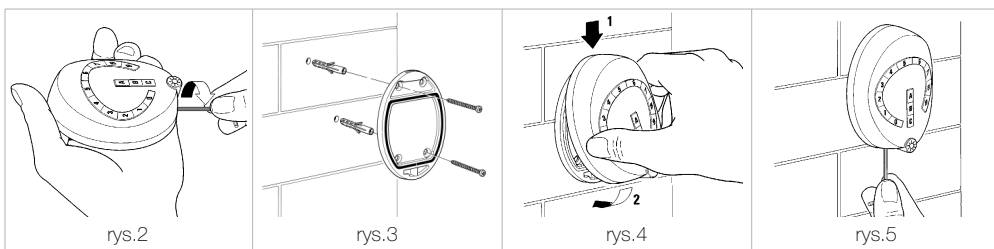
Przed fizycznym przymocowaniem DS1 zaleca się wykonanie praktycznej próby funkcjonowania i zasięgu rzeczywistego. Należy zastanowić się dobrze nad miejscem zamocowania DS1, aby, oprócz odległości od odbiornika, uwzględnić nie umieszczanie go w pobliżu lub, co gorsza na konstrukcjach metalowych, które mogą go ekranować.

Przyłożyć przełącznik cyfrowy DS1 do ściany, na której zamierza się go zamocować i następnie wykonać próbę nadawania sprawdzając, że odbiornik otrzymał przekazane mu polecenie.

Należy mieć na uwadze to, że gdy bateria nie jest całkowicie naładowana zasięg może zmniejszyć się o 25÷30%.

Po dokonaniu oceny funkcjonalnej możliwe jest przymocowanie na odpowiedniej wysokości DS1 w sposób następujący:

- Odkręcić śrubę zamykającą rys.2
- Zojąć denko przełącznika z przełącznika cyfrowego i zamocować do ściany przy pomocy śrub rys. 3
- Założyć przełącznik cyfrowy na zamocowanym do ściany uchwycie, zaczynając od górnej części uchwytu. rys.4
- Umocować przełącznik cyfrowy do uchwytu przy pomocy śruby rys.5a



5 Sposób użycia

Za każdym razem, gdy naciśnięty zostanie przycisk, przełącznik cyfrowy DS1 wydaje potwierdzający sygnał akustyczny.

Aby DS1 mógł wysłać polecenie drogą radiową należy wybrać znaną sobie sekwencję, która umożliwi transmisje radiową polecenia, a następnie można wciskając przyciski **A B C** wysyłać polecenia, jakby DS1 był zwykłym nadajnikiem radiowym.

Pierwotna kombinacja (kod fabryczny) to "11" lecz może być zmieniona w każdej chwili, w sposób opisany w rozdziale "Zmiana kombinacji".

Tajna kombinacja to liczba składająca się od minimum 1 znaku do maksimum 10 znaków (5 lub 5566778899 to dwie przykładowe kombinacje).

Jeśli przez 10 sekund nie zostanie wciśnięty żaden przycisk trzeba będzie ponownie wprowadzić kod dostępu w celu wysłania kolejnego polecenia.

Jeśli kombinacja zostanie wprowadzona błędnie, podczas próby wysłania polecenia urządzenie wyda trzy szybkie dźwięki (Bip - Bip - Bip), które oznaczają błąd przy wprowadzaniu kodu dostępu.

Możliwe jest wciśnięcie w każdej chwili przycisku **[Z]** z rys. 1, który umożliwi oświetlenie przycisków i w ten sposób ułatwia wprowadzanie kombinacji.

6 Zmiana kombinacji

Możliwe jest w każdej chwili dokonanie zmiany kodu dostępu, lecz konieczna jest w tym celu znajomość aktualnie obowiązującej.

W celu dokonania zmiany kombinacji należy postępować w sposób opisany w tabeli "B".

Tabela "B" Zmiana kombinacji	PRZYKŁAD
1 Wcisnąć przycisk ☀ [Z] z rys. 1	
2 Wprowadzić aktualnie obowiązującą kombinację	
3 Wcisnąć przycisk ☀ [Z] z rys. 1	
4 Wprowadzić nową kombinację (maks. 10 znaków)	
5 Wcisnąć przycisk ☀ [Z] z rys. 1	
6 Wprowadzić ponownie nową kombinację (maks. 10 znaków)	
7 Wcisnąć przycisk ☀ [Z] z rys. 1	
8 Jeśli czynność została poprawnie przeprowadzona, da się słyszeć trzy (bip) w przeciwnym wypadku, jeśli któraś z faz zakończyła się niepowodzeniem słyszalne będzie 5 szybkich (bip).	

UWAGA: W przypadku, gdy zamierza się korzystać z DS1 bez konieczności wprowadzania kodu dostępu można wprowadzić kombinację z zerem znaków nie wciskając żadnego z przycisków wskazanych w punktach 4 i 6 z tabeli "B".

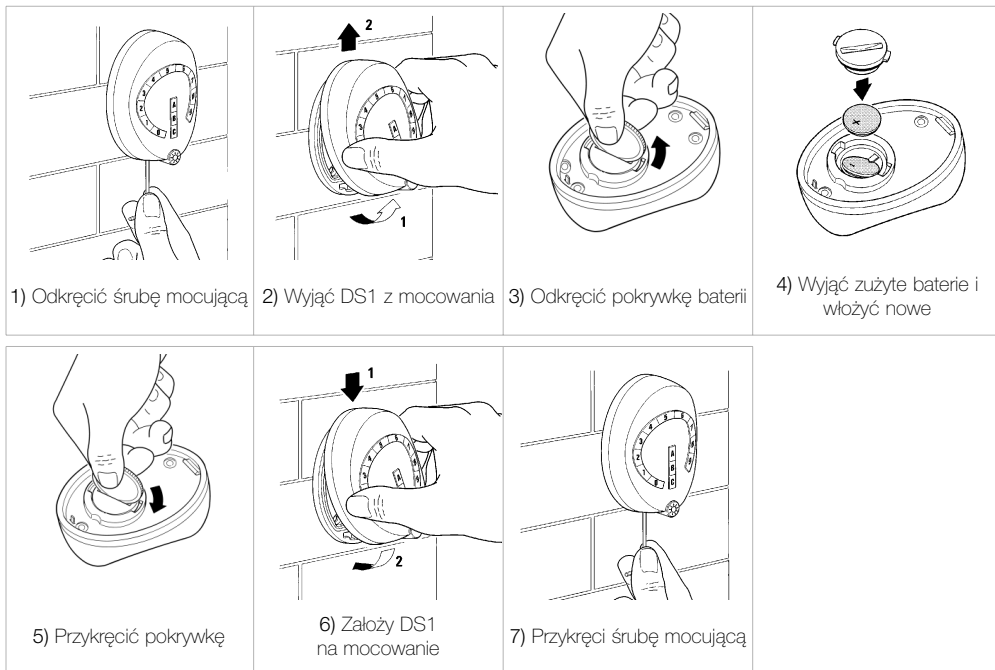
Jeśli wprowadzony kod dostępu ulegnie zapomnieniu, możliwym będzie dokonanie zmiany aktualnej kombinacji powtarzając wyżej opisane punkty i wprowadzając w punkcie 2 z tabeli "B" specjalną kombinację fabryczną "kod PUK" zamiast obowiązującego kodu dostępu.

Kombinacja "Codice PUK" jest kombinacją 10 cyfr, inna dla każdego DS1 i znajduje się na okładce niniejszej instrukcji.

7 Wymiana baterii

Gdy zasięgiem przełącznika cyfrowego ogranicza się znacząco i / lub w chwili włączania daje się słyszeć 10 szybkich sygnałów akustycznych, oznacza to, że wyczerpała się bateria i należy zadbać o jej wymianę. Przełącznik cyfrowy baterie litowe CR2430.

Jeśli DS1 stosowany jest w bardzo niskich temperaturach (niższych niż -10°C) mogą pojawić się sygnały wyczerpania baterii także w przypadku baterii częściowo naładowanych.



8 Konserwacja i utylizacja

System nie wymaga żadnej szczególnej konserwacji.

Ten produkt składa się z różnego rodzaju materiałów, niektóre z nich mogą być powtórnie użyte, inne muszą być utylizowane. Należy zasięgnąć informacji na temat sposobów przerobu lub utylizacji materiałów zgodnie z aktualnie obowiązującymi uregulowaniami lokalnymi.

Uwaga: niektóre elementy elektroniczne mogą zawierać szkodliwe substancje: nie zanieczyszczajcie środowiska.

9 Dane techniczne

DS1 jest produkowany przez NICE S.p.A. (TV) I, MHOUSE Sp. z o.o. jest spółką grupy NICE S.A. Firma Nice S.p.A. zastrzega sobie prawo wprowadzania zmian parametrów technicznych własnych produktów w jakiegokolwiek chwili i bez uprzedzenia, ale gwarantując ich funkcjonalność i przewidziane zastosowanie. Uwaga: wszystkie dane techniczne odnoszą się do temperatury pracy wynoszącej ok. 20°C.

Przełącznik cyfrowy DS1

Typ:	Radiowy przełącznik cyfrowy z kodem cyfrowym do kontrolowania automatyki żaluzji, rolet, bram i drzwi.
Zastosowana technologia:	Kodowana modulacja AM OOK nośnej radiowej.
Częstotliwość:	433.92 Mhz
Sposób kodowania:	Kodowanie Rolling code z kodowaniem 64 bitowym (18 trylionów kombinacji)
Moc promieniowania:	około 0,0001W
Zasilanie:	6V +20% -40% dwiema bateriami litowymi typu CR2430
Czas użytkowania baterii:	2 lata, szacowany przy 10 poleceniach/dziennie o długości trwania 1 sekunda, przy temperaturze 20 °C (przy niskich temperaturach spada wydajność baterii)
Ilość kombinacji:	9.999.999.999
Temperatura pracy:	-20 ÷ 55°C
Użytkowanie w atmosferze kwaśnej, słonej lub potencjalnie wybuchowej:	NIE
Poziom zabezpieczenia:	IP44 (stosowanie w warunkach zewnętrznych)
Wymiary/waga:	L 65 x H 95 x P 33 / 260g

10 Deklaracja zgodności

DS1 jest produkowany przez NICE S.A. (TV) I, MHOUSE Sp. z o.o. jest spółką grupy NICE S.A.

Deklaracja CE zgodna z dyrektywą 1999/5/CE

Numer 212/DS1/PL

Data: 02/04/2005 Uaktualnione: 00

Niżej podpisany Lauro Buoro, zaświadcza, że produkt:

Nazwa producenta: NICE S.A.

Adres: Via Pezza Alta 13, 31046 Z.I. Rustigne - ODERZO - Włochy

Model: DS1

Jest zgodny z warunkami wymaganymi przez artykuł 3 dyrektywy R&TTE 1999/5/CE do użytku, do którego produkt jest przeznaczony.

Oderzo, 02/02/2005


Lauro Buoro
(Managing Director)

Mhouse

Via Pezza Alta, 13 - Z.I. Rustignè

31046 Oderzo TV Italia

Tel. +39 0422 20 21 09

Fax +39 0422 85 25 82

info@mhouse.biz

www.mhouse.biz

