

“Wind detection” function (for model Era Mat W only)

1 - Function description

Era Mat W has a sensor able to percept stress on the canvas when subject to the action of strong gusts of wind. The graph in **fig. 1** illustrates the general operation of this function: after at least 1 minute after awning opening (it must be open and stationary), if a gust of wind generates stress on the canvas with intensity exceeding the set threshold value, the system automatically activates awning closure.

At the end of this closing manoeuvre, the function blocks the possibility of manual awning opening for 4 minutes.

Warning – the “wind detection” function is not to be considered a safety device that eliminates faults on the awning caused by strong winds (in fact a simple power failure would make automatic retraction of the awning impossible, thus inhibiting the safety device). Therefore the function must be considered as an aid for the automation used to safeguard the awning in general. **Nice declines all liability for material damage caused by atmospheric agents not detected by the sensors.**

Warning – In the case of Era Mat W it is not permitted to install a sensor exclusively dedicated to detection of sunlight (for example, Nemo SCT). If required, a “sun+wind” sensor can be installed, or a “sun+wind+rain” sensor.

2 - Function programming

Era Mat W leaves the factory with the “wind detection” function enabled. To calibrate the sensor sensitivity, according to the characteristics of your awning, or to disable the function if required, proceed as follows:

Premise – There are 4 sensor sensitivity levels; and the factory setting is level 3 (= medium-minimum sensitivity).

• **Check whether the set sensitivity level is suitable for your awning (fig. 2)**

- 01. Open the awning and set it to position “1”.
- 02. Wait at least 1 minute after opening.
- 03. Then stand in front of the awning and push the terminal bar forwards to loosen the canvas (by approx. 5 cm in the UP direction). Then release the bar suddenly and check the reaction:
 - if the awning closes automatically after a brief interval, this means that the “wind detector” system is able to operate with the currently set threshold.
 - if the awning does not close automatically, set the most sensitive level and repeat the check.

• **Setting a new sensitivity level**

To perform this procedure, the limit positions must already be memorised. Before starting the procedure, bring the awning to the mid-point of its stroke.

- 01. Keep the **■** key pressed and wait for the motor to perform 2 movements. Upon completion, release the key.
- 02. Keep the **▼** key pressed and wait for the motor to perform 3 movements. Upon completion, release the key.
- 03. Briefly press the **▲** key a few times, depending on the level you want to set for wind threshold:

- **1 press** = level 1 (maximum sensitivity)
- **2 presses** = level 2 (medium-maximum sensitivity)
- **3 presses** = level 3 (medium-minimum sensitivity)
- **4 presses** = level 4 (minimum sensitivity)
- **5 presses** = level 5 (function disabled)

After about 10 seconds, the motor performs the number of movements indicated by the level number selected. **Note** – If this does not occur, cancel the procedure. This way, the adjustment is completed without changing the factory setting.

- 04. Keep the **■** key pressed and wait for the motor to perform 3 movements. Upon completion, release the key.

Notes:

- When performing the procedure, at any time you can cancel it by keeping the **■** and **▼** keys pressed simultaneously for 4 seconds. Otherwise, do not press any key and wait 60 seconds for the motor to perform 6 movements.
- If you use a sensor equipped with a “trimmer”, you must read the sensor instructions and adjust the threshold directly on the sensor.

Funzione “rilevamento vento” (solo per il modello Era Mat W)

1 - Descrizione della funzione

Il Era Mat W ha un sensore in grado di percepire le sollecitazioni a cui viene sottoposto il telo durante l'azione del vento con raffiche di forte entità.

Il grafico in **fig. 1** riassume il funzionamento generale della funzione: se dopo almeno 1 minuto dall'apertura della tenda (questa deve essere aperta e ferma), un'eventuale raffica di vento sollecita il telo con una intensità superiore al livello della soglia impostata, il sistema comanda autonomamente la chiusura della tenda. Alla fine di questa manovra di chiusura, la funzione blocca per 4 minuti la possibilità di aprire manualmente la tenda.

Avvertenza – la funzione “rilevamento vento” non deve essere considerata una funzione di sicurezza, cioè capace di eliminare eventuali guasti alla tenda causati dall'effetto del vento forte; di fatto, in queste circostanze, un banale blackout elettrico renderebbe impossibile il movimento automatico della tenda, facendo venir meno la protezione. Pertanto, la funzione deve essere considerata solo come un aiuto all'automatismo per la salvaguardia generale della tenda. **Nice declina ogni responsabilità per danni materiali verificatisi a causa di eventi atmosferici non rilevati dai sensori.**

Avvertenza – Con il Era Mat W è vietato installare un sensore esclusivamente dedicato al rilevamento della luminosità del sole (ad esempio, il Nemo SCT). Se si desidera, può essere installato un sensore “sole + vento” oppure un sensore “sole + vento + pioggia”.

2 - Programmazione della funzione

Il Era Mat W esce di fabbrica con la funzione “rilevamento vento” attiva. Per tarare il livello di sensibilità del sensore, appropriato alle caratteristiche della vostra tenda, o per disattivare eventualmente la funzione, procedere nel modo seguente:

Premessa – Sono disponibili 4 livelli di sensibilità del sensore; di fabbrica è impostato il livello 3 (= sensibilità medio-minima).

• **Verificare se il livello di sensibilità impostato è adatto alla vostra tenda (fig. 2)**

- 01. Aprire la tenda e portarla fino alla posizione “1”.
- 02. Dopo l'apertura attendere almeno 1 minuto.
- 03. Quindi mettersi davanti alla tenda e spingere la barra terminale in avanti per allentare il telo (circa 5 cm, in direzione della salita). Infine rilasciare di colpo la barra e verificare quanto segue:
 - se un istante dopo la tenda si chiude automaticamente vuol dire che il sistema di “rilevamento vento” è in grado di funzionare con la soglia attualmente impostata.
 - se la tenda non si chiude automaticamente, impostare un livello più sensibile e ripetere questa verifica.

• **Impostare un nuovo livello di sensibilità**

Per effettuare questa procedura i finecorsa devono essere già memorizzati. Prima di iniziare la procedura portare la tenda a metà della sua corsa.

- 01. Mantenere premuto il tasto **■** e attendere che il motore esegua 2 movimenti. Alla fine rilasciare il tasto.
- 02. Mantenere premuto il tasto **▼** e attendere che il motore esegua 3 movimenti. Alla fine rilasciare il tasto.
- 03. Premere brevemente il tasto **▲** un certo numero di volte, in base al livello che si desidera impostare per la soglia di intervento:

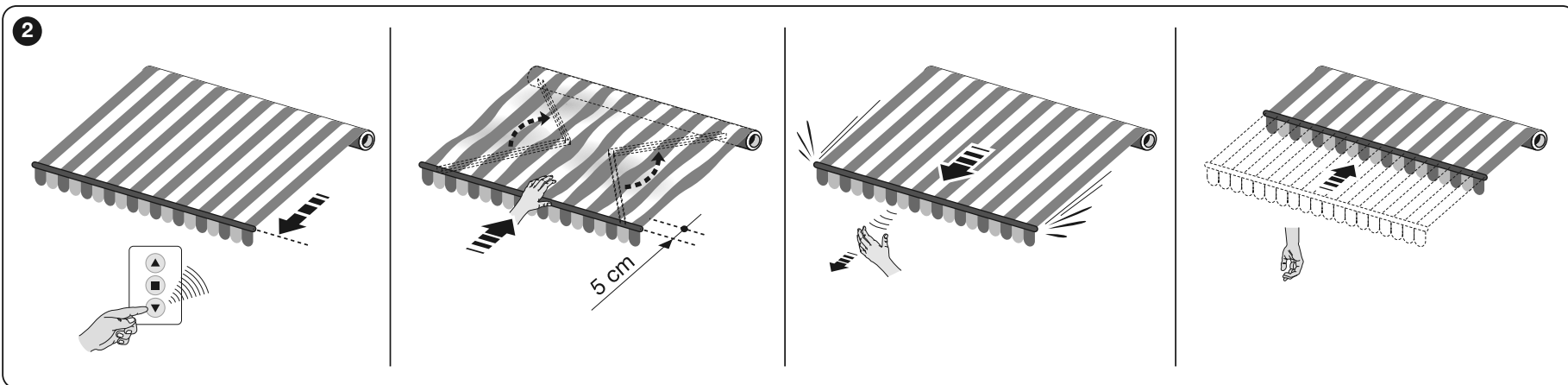
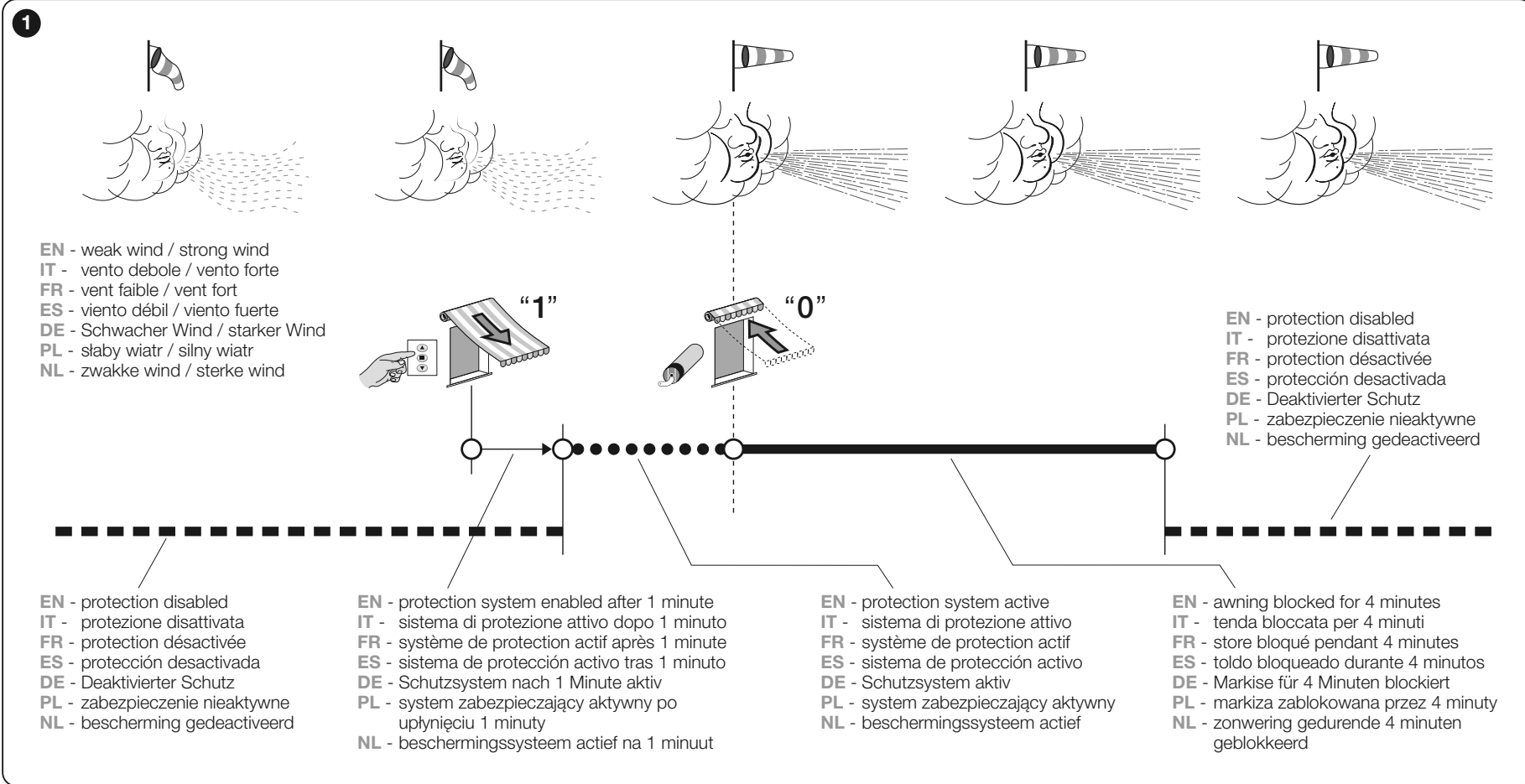
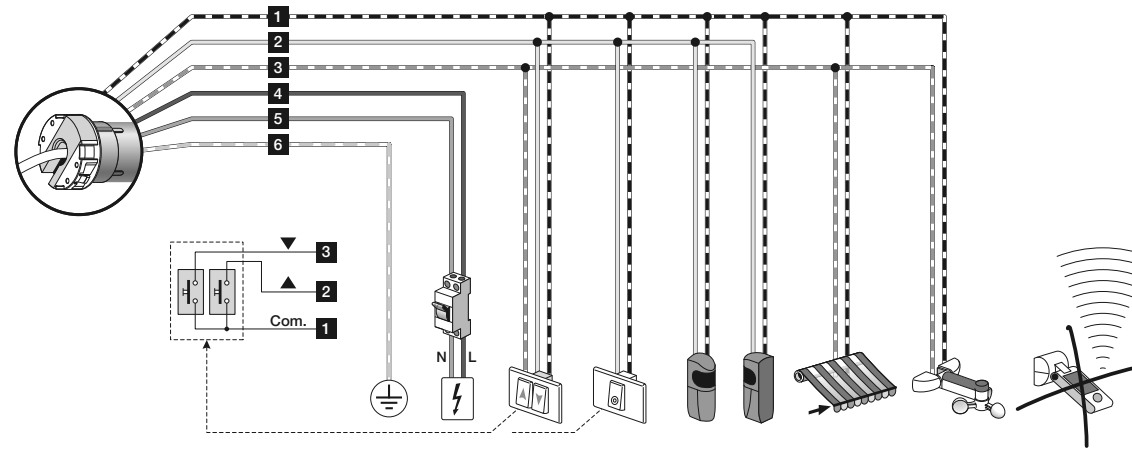
- **1 pressione** = livello 1 (sensibilità massima)
- **2 pressioni** = livello 2 (sensibilità medio-massima)
- **3 pressioni** = livello 3 (sensibilità medio-minima)
- **4 pressioni** = livello 4 (sensibilità minima)
- **5 pressioni** = livello 5 (funzione disabilitata)

Dopo circa 10 secondi il motore esegue un numero di movimenti uguale al numero del livello scelto. **Nota** – Se ciò non avviene annullare la procedura. In questo modo la regolazione termina senza cambiare il livello impostato in fabbrica.

- 04. Mantenere premuto il tasto **■** e attendere che il motore esegua 3 movimenti. Alla fine rilasciare il tasto.

Note:

- Durante l'esecuzione della procedura, in qualunque momento è possibile annullare la programmazione mantenendo premuti contemporaneamente i tasti **■** e **▼** per 4 secondi. In alternativa non premere alcun tasto e attendere 60 secondi che il motore esegua 6 movimenti.
- Se si utilizza un sensore dotato di “trimmer”, occorre regolare la soglia direttamente sul sensore, facendo riferimento alle sue istruzioni.



Tubular motor

* = S (small) or M (medium) or L (large)

EN - ADDENDUM TO ERA MAT T INSTRUCTION MANUAL (for model Era Mat W)

IT - ADDENDUM AL MANUALE ISTRUZIONI ERA MAT T (solo per il modello Era Mat W)

FR - ADDENDA AU GUIDE D'INSTRUCTIONS ERA MAT T (uniquement pour le modèle Era Mat W)

ES - ADDENDUM DEL MANUAL DE INSTRUCCIONES ERA MAT T (sólo para el modelo Era Mat W)

DE - ADDENDUM GEBRAUCHSANLEITUNG FÜR ERA MAT T (nur für Modell Era Mat W)

PL - ZAŁĄCZNIK DO INSTRUKCJI OBSŁUGI ERA MAT T (tylko dla modelu Era Mat W)

NL - ADDENDUM BIJ DE INSTRUCTIEHANDLEIDING ERA MAT T (alleen voor het model Era Mat W)

ISO166A01MM_13-05-2013

