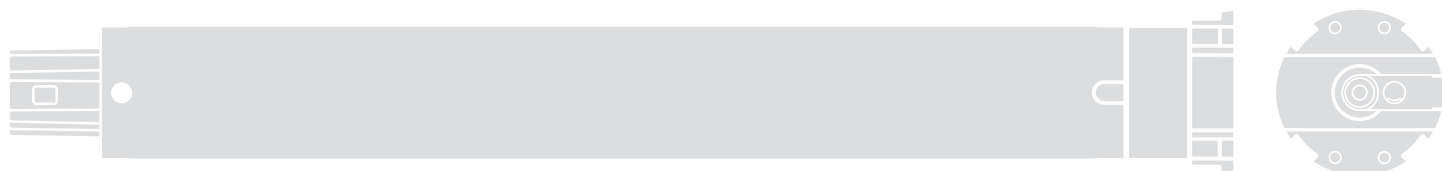


Era Star A

Tubular motor



Types: E Star SA, E Star MA



EN - Instructions and warnings for installation and use

IT - Istruzioni ed avvertenze per l'installazione e l'uso

FR - Instructions et avertissements pour l'installation et l'utilisation

ES - Instrucciones y advertencias para la instalación y el uso

DE - Installierungs-und Gebrauchsanleitungen und Hinweise

PL - Instrukcje i ostrzeżenia do instalacji i użytkowania

NL - Aanwijzingen en aanbevelingen voor installatie en gebruik

Nice

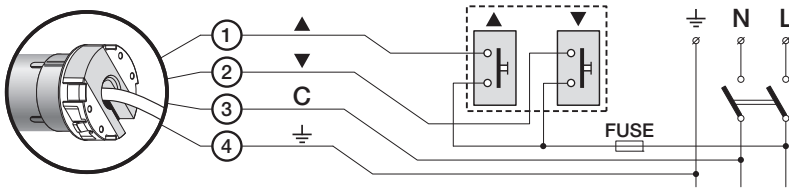
Skrócona instrukcja

Era Star A silnik rurowy przeznaczony dla rolet

Uwaga dotycząca korzystania z instrukcji • Numeracja rysunków zamieszczona w tej Skróconej Instrukcji jest autonomiczna i nie odpowiada ona numeracji podanej w treści kompletnej Instrukcji Obsługi. • Ten podręcznik nie zastąpi pełnej instrukcji obsługi.

Nice

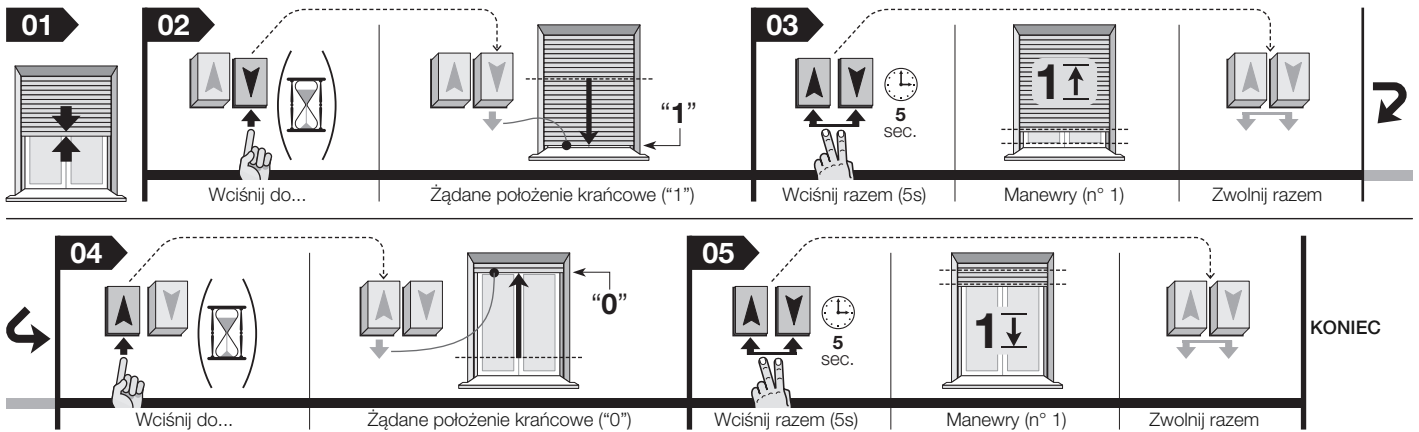
1 - Podłączenia elektryczne - odn. rozdziale 4



- 1 - **Brązowy:** = Faza elektryczna podnoszenia/opuszczania.
- 2 - **Czarny:** = Faza elektryczna opuszczania/podnoszenia.
- 3 - **Niebieski:** = Wspólny (zwykle podłączony do neutralnego).
- 4 - **Żółto-zielony:** = Uziemienie (ekwipotencjalne połączenie zabezpieczające).

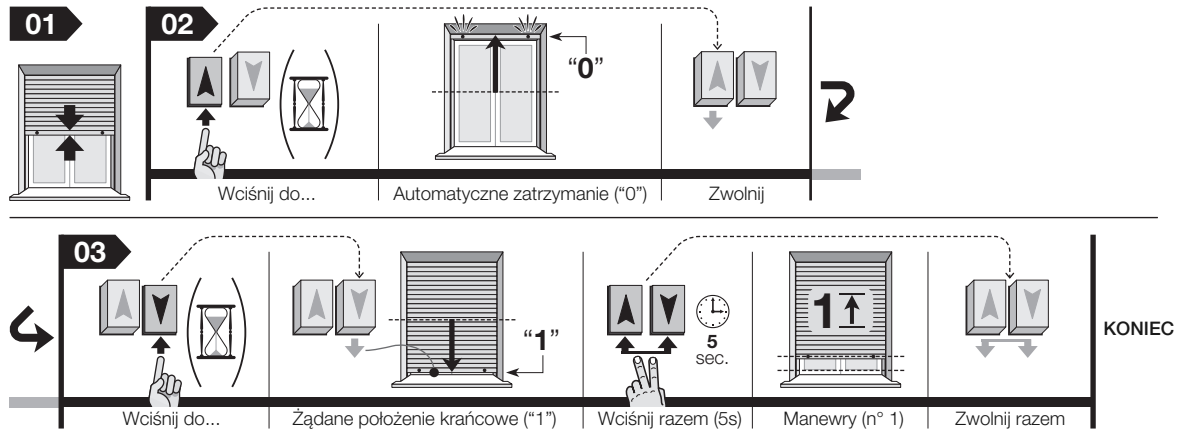
2 - Programowanie położenia krańcowych "0" i "1" w trybie RĘCZNYM - odn. paragraf 6.2

Jest możliwe wczytanie najpierw ogranicznika położenia górnego (0) lub ogranicznika położenia dolnego (1) bez różnicy, w zależności od własnych potrzeb.

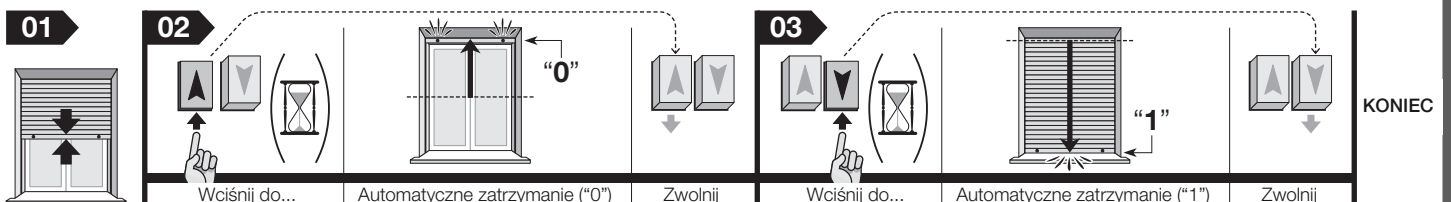


3 - Programowanie położenia krańcowych "0" i "1" w trybie PÓŁAUTOMATYCZNYM - odn. paragraf 6.3

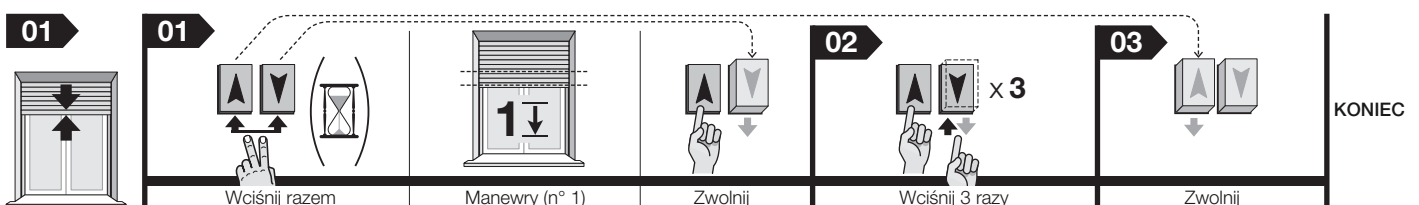
Uwaga! • To programowanie jest zalecane dla rolet, które posiadają tylko jedną mechaniczną blokadę zabezpieczającą: na przykład ograniczniki zabezpieczające przeznaczone dla ogranicznika położenia "0" lub alternatywnie sprężyny przeciwwłamaniowe przeznaczone dla ogranicznika położenia "1". • Na przykładzie obok przedstawiona jest roleta wyposażona tylko w ograniczniki zabezpieczające przeznaczone dla ogranicznika położenia "0". • **Pierwszy programowany ogranicznik położenia musi być ogranicznikiem wyposażonym w blokadę mechaniczną.**



4 - Programmare i finecorsa "0" e "1" in modo AUTOMATICO - rif. paragrafo 6.1



5 - Całkowite kasowanie pamięci - odn. paragraf 6.5



Kompletna instrukcja obsługi

Uwaga dotycząca korzystania z instrukcji – Rysunki zamieszczone w instrukcji znajdują się na końcu tej książeczki.

1 OGÓLNE INSTRUKCJE I ZALECENIA DOTYCZĄCE BEZPIECZEŃSTWA

1.1 - Zalecenia dotyczące bezpieczeństwa

- **UWAGA!** - Ważne instrukcje dotyczące bezpieczeństwa. Dla bezpieczeństwa osób ważne jest śledzenie tych instrukcji, ponieważ nieprawidłowy montaż urządzenia może powodować poważne obrażenia. Dlatego też przed rozpoczęciem pracy dokładnie przeczytaj tę instrukcję i w przypadku wątpliwości zwróć się o wyjaśnienia do Serwisu Technicznego Nice.
- **UWAGA!** - Przechowuj tę instrukcję obsługi w celu ułatwienia ewentualnych przyszłych operacji konserwacji i utylizacji urządzenia.
- **UWAGA!** - Wszelkie operacje montażowe, podłączania, programowania i konserwacji urządzenia muszą być wykonywane wyłącznie przez wykwalifikowany i kompetentny personel techniczny, stosownie do zaleceń, przepisów obowiązujących na danym terytorium oraz instrukcji zawartych w tej instrukcji obsługi.

1.2 - Zalecenia dotyczące montażu

- Przed rozpoczęciem montażu sprawdź, czy urządzenie jest odpowiednie dla zautomatyzowania Twojej rolety (przeczytaj paragraf 3.1). Jeśli okaże się, że nie nadaje się, NIE przystępuj do montażu.
- Wszelkie operacje montażowe i konserwacja urządzenia muszą być wykonywane po odłączeniu automatyki od zasilania elektrycznego. Dla bezpieczeństwa należy przed rozpoczęciem pracy zawiesić na urządzeniu wyłączającym tabliczkę z napisem "UWAGA! KONSERWACJA W TOKU".
- Przed rozpoczęciem czynności montażowych usuń wszystkie przewody elektryczne niepotrzebne podczas pracy. Ponadto wyłącz również wszystkie mechanizmy, które nie są potrzebne do zautomatyzowanego funkcjonowania rolety.
- Jeśli urządzenie zostało zamontowane na wysokości poniżej 2,5 m od podłogi lub od innej powierzchni oparcia, konieczne jest zabezpieczenie ruchomych części automatyki, aby utrudnić przypadkowy dostęp do nich. W tym celu należy odwołać się do instrukcji obsługi rolety, gwarantując w każdym przypadku dostęp do nich podczas wykonywania czynności konserwacyjnych.
- Delikatnie obchodź się z urządzeniem podczas jego montażu: chroń przed zgnieceniem, uderzeniem, upadkiem lub kontaktem z jakiegokolwiek rodzaju płynami; nie wierć otworów i nie wkręcaj śrub w korpus silnika; nie umieszczaj urządzenia w pobliżu źródeł ciepła i nie wystawiaj go na działanie otwartego ognia (rys. 1). Opisanie wyżej sytuacji mogą powodować uszkodzenie urządzenia, być przyczyną nieprawidłowego funkcjonowania lub spowodować zagrożenia. Jeśli jednak doszłoby do którejś z opisanych wyżej sytuacji natychmiast przerwij montaż i zwróć się do Serwisu Technicznego Nice.
- Podczas montażu nie wolno umieszczać śrub wzdłuż całej długości rury, w której znajduje się silnik rurowy. Mogą one powodować uszkodzenie silnika.
- Nie demontuj urządzenia wykonując operacje nieprzewidziane w tej instrukcji obsługi.
- Nie modyfikuj żadnej części urządzenia wykonując operacje odmiennie od tych, które zostały opisane w tej instrukcji. Operacje niedozwolone mogą wyłącznie powodować nieprawidłowe funkcjonowanie urządzenia. Producent zrzeka się wszelkiej odpowiedzialności za szkody wynikające z używania urządzenia modyfikowanego samowolnie.
- Przewód zasilający urządzenie jest wykonany z PVC i jest przeznaczony wyłącznie do instalowania wewnątrz budynków. Jeśli instalacja urządzenia jest wykonywana na zewnątrz, należy zabezpieczyć cały przewód rurą izolacyjną.
- W przypadku uszkodzenia przewodu zasilającego podczas montażu, urządzenie nie może być używane, ponieważ przewód nie nadaje się do wymiany, a uszkodzenie może być źródłem zagrożenia. Skontaktuj się w tym celu z Serwisem Technicznym Nice.
- Podczas realizacji instalacji nie pozwalaj innym osobom zbliżać się do rolety w przypadku, kiedy znajduje się w ruchu.
- Opakowanie urządzenia musi zostać poddane utylizacji zgodnie z odpowiednimi przepisami obowiązującymi na danym terytorium.

1.3 - Zalecenia dotyczące obsługi

- Urządzenie nie jest przeznaczone do używania przez osoby (włącznie z dziećmi) o zredukowanych zdolnościach fizycznych, czuciowych i umysłowych, nieposiadające doświadczenia w obsłudze lub też znajomości urządzenia, chyba że mogły one skorzystać, poprzez pośrednictwo osoby odpowiedzialnej za ich bezpieczeństwo, z nadzoru lub instrukcji dotyczących obsługi urządzenia.
- Dzieci muszą znajdować się pod nadzorem, nie wolno im bawić się automatyką.
- Nie pozwalaj dzieciom bawić się stałymi urządzeniami sterującymi. Przechowuj przenośne urządzenia sterujące (zdalne) poza zasięgiem dzieci.
- Podczas wykonywania manewru sprawdź automatykę i nie pozwalaj innym osobom przebywać w jej pobliżu, aż do zakończenia manewru.
- Nie steruj automatyką, jeśli w jej pobliżu znajdują się osoby, które wykonują operacje, takie jak mycie okien; odłącz zasilanie elektryczne przed wykonaniem tych czynności.
- Często sprawdzaj automatykę w celu wykrycia ewentualnych śladów zużycia, uszkodzenia lub niewyważenia. Nie używaj automatyki, jeżeli wymaga ona wykonania regulacji lub naprawy; w tym celu zwróć się wyłącznie do wyspecjalizowanego personelu technicznego.

2 OPIS URZĄDZENIA I JEGO PRZEZNACZENIE

Era Star A jest rodziną silników rurowych przeznaczonych wyłącznie do automatyzacji rolet. Silniki z tej rodziny są wyposażone w funkcję, która gwarantuje bezpieczeństwo rolety podczas ruchu, kiedy zostanie przypadkowo zatrzymana przez przeszkodę lub uderzenie. **Każde inne zastosowanie jest zabronione! Producent nie odpowiada za szkody wynikające z niewłaściwego używania urządzenia, odmiennego od opisanego w tej instrukcji.**

Era Star A jest wyposażona w system zabezpieczający "wykrywający przeszkody", który zadziała w przypadku, kiedy ruch rolety (podczas *Podnoszenia* lub *Opuszczania*) zostanie nagle zahamowany przez jakąś przeszkodę (na przykład: (przedmiot, osoba, itp.) lub przez silne tarcie (na przykład: oblodzenie, odkształcenie materiałów, itp.). W takich przypadkach centrala sterująca silnikiem natychmiast zatrzymuje manewr i wykonuje krótki ruch w przeciwnym kierunku.

Era Star A przesuwa roletę w kierunku podnoszenia i opuszczania. Technologia z enkodermem gwarantuje dokładność i niezawodność podczas elektronicznego sterowania manewrami rolety oraz wszystkimi ogranicznikami położenia.

Silnik rurowy jest połączony z siecią elektryczną i wyłącznikiem naściennym (nie znajduje się w opakowaniu), który umożliwi sterowanie manewrami *Podnoszenia* i *Opuszczania* rolety: zaleca się zastosowanie wyłącznika stabilnego lub niestabilnego z przyciskami z blokadą. Ograniczniki położenia tych manewrów mogą być programowane z zastosowaniem jednej z trzech procedur będących do dyspozycji, w zależności od tego, czy w roletce znajdują się mechanizmy pełniące funkcję automatycznego ogranicznika położenia (ograniczniki zabezpieczające, sprężyny przeciwwłamaniowe, itp.). Era Star A jest dostępna w różnych wersjach, każda z nich posiada określony moment obrotowy (*moc*).

3 MONTAŻ URZĄDZENIA

3.1 - Weryfikacje wstępne oraz ograniczenia zastosowania

Przed rozpoczęciem montażu przeprowadź następujące kontrole:

- Sprawdź integralność elementów urządzenia właśnie wyjętych z opakowania.
- Sprawdź przydatność wybranego silnika porównując jego nominalne parametry techniczne z parametrami Twojej rolety; w związku z tym **NIE montuj silnika, jeżeli jego parametry (nominalny moment obrotowy, prędkość obrotowa i czas funkcjonowania) nie są odpowiednio do sterowania Twoją roletą. W szczególności moment obrotowy silnika NIE MOŻE PRZEKRACZAĆ wartości niezbędnej do sterowania roletą.** Dodatkowe ograniczenia zastosowania są zamieszczone w rozdziale "Parametry techniczne".
- Średnica rury nawijającej musi być wybierana w zależności od momentu obrotowego silnika:
 - dla silników o rozmiarze "S" ($\varnothing = 35$ mm): minimalna średnica wewnętrzna rury nawijającej musi wynosić 40 mm;
 - dla silników o rozmiarze "M" ($\varnothing = 45$ mm):
 - w przypadku momentu obrotowego o wartości do 35 Nm (włącznie) średnica wewnętrzna rury nawijającej musi wynosić 52 mm;
 - w przypadku momentu obrotowego o wartości powyżej 35 Nm średnica wewnętrzna rury nawijającej musi wynosić 60 mm.
- W przypadku montażu na zewnątrz zagwarantuj odpowiednie zabezpieczenie silnika przed czynnikami atmosferycznymi.

3.2 - Montaż i podłączenie silnika rurowego

Uwaga! - Przed przystąpieniem do montażu i podłączenia silnika rurowego dokładnie przeczytaj zalecenia zamieszczone w paragrafie 1.2. Nieprawidłowy montaż silnika może być przyczyną poważnych zagrożeń.

Aby zamontować i podłączyć silnik rurowy odwołaj się do rys. 4. Przejrzyj katalog produktów firmy Nice lub wejdź na stronę internetową www.niceforyou.com, aby wybrać adaptor dla krancówek (rys. 4-a), zabierak (rys. 4-b) oraz uchwyt mocujący (rys. 4-f) silnik.

• Montaż naściennej klawiatury sterującej

- Zamontuj na ścianie klawiaturę sterującą, pamiętając o następujących zaleceniach:
- wybierz klawiaturę na 2 przyciski (*Podnoszenie* i *Opuszczanie*).
 - zaleca się zastosowanie klawiatury, która funkcjonuje w „trybie ręcznym”, to znaczy, w której należy przytrzymać przycisk wciśnięty przez cały czas trwania manewru.
 - umieść ją w widocznym miejscu rolety, w bezpiecznej odległości od jej ruchomych części.
 - umieść przełącznik obok rolety, w miejscu, gdzie znajduje się przewód elektryczny pochodzący z silnika rurowego oraz przewód zasilania pochodzący z sieci elektrycznej.
 - umieść klawiaturę na wysokości powyżej 1,5 m od podłoża.

4 PODŁĄCZENIA ELEKTRYCZNE

Uwaga!

- Nieprawidłowe podłączenie może powodować uszkodzenia lub sytuacje zagrożenia.
- Skrupulatnie przestrzegaj wskazanych w tej instrukcji połączeń.
- Na linii zasilającej automatykę, prowadzącej z sieci elektrycznej, przygotuj urządzenie, które umożliwi odległość pomiędzy stykami gwarantującą całkowite rozłączenie

w warunkach III kategorii przepięcia, zgodnie z zaleceniami dotyczącymi montażu (urządzenie rozłączające nie jest dostarczone wraz z automatyką).

Podczas wykonywania podłączeń elektrycznych odwołaj się do schematu elektrycznego przedstawionego na rys. 3. Jest możliwe sterowanie kilkoma silnikami z zastosowaniem jednej klawiatury sterującej, łącząc je "równolegle". Wewnątrz przewodu elektrycznego silnika znajdują się 4 żyły:

- Kolor brązowy: = Faza elektryczna podnoszenia/opuszczania.
- Kolor Czarny: = Faza elektryczna podnoszenia/opuszczania.
- Kolor niebieski: = Wspólny (zwykle podłączony do neutralnego).
- Kolor żółto-zielony: =Uziemienie (ekwipotencjalne połączenie zabezpieczające).

• Połączenie manewrów Podnoszenia i Opuszczania z odpowiednimi przyciskami

Po wykonaniu połączeń wysteruj dowolny manewr, aby sprawdzić czy manewry podnoszenia i opuszczania są prawidłowo połączone z odpowiednimi przyciskami sterującymi. Jeżeli tak nie jest zamień połączenia występujące pomiędzy Brązowym i Czarnym przewodem.

• **Automatyczna** (paragraf 6.1): idealna dla rolet z ogranicznikami zabezpieczającymi i ze sprężynami przeciwwłamaniowymi.



• **Ręczna** (paragraf 6.2): idealna dla rolet bez ograniczników zabezpieczających i bez sprężyn przeciwwłamaniowych.



• **Półautomatyczna** (paragraf 6.3): idealna dla rolet z ogranicznikami zabezpieczającymi, ale bez sprężyn przeciwwłamaniowych, lub odwrotnie.



Uwaga – Wykonaj tylko jedną z wymienionych wyżej trzech procedur. Jeżeli ograniczniki położenia zostały już wczytane i zamierza się wczytać je ponownie, należy najpierw skasować pamięć Era Star A, z zastosowaniem procedury 6.5.

5.3 - Zalecenia dotyczące funkcji "wykrywanie przeszkód"

Funkcja "wykrywanie przeszkód", opisana w rozdziale 2, włącza się automatycznie jednocześnie z programowaniem ograniczników położenia, wykonywanym z zastosowaniem jednej z trzech wymienionych wyżej procedur.

Następnie jest możliwe wyregulowanie czułości na przeszkodę, czyli siły, którą silnik musi przeciwstawić przeszkodzie, aby zwolnić roletę. Aby ją wyregulować zastosuj procedurę 6.4.

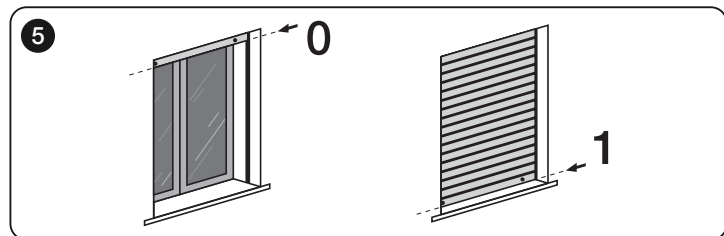
Jeżeli ta funkcja powoduje częste zablokowanie ruchu rolety bez konkretnego powodu (obecność fizycznej przeszkody), zaleca się jej dezaktywację z zastosowaniem procedury B - "Procedura dodatkowa", zamieszczonej w paragrafie 6.2.

5 PROGRAMOWANIE

5.1 - Zalecenia dotyczące programowania

• Ogólnie

- Ścisłe przestrzegaj ograniczeń czasowych podanych w procedurach.
- Zacytowane w instrukcji położenia 0, 1 rolety odpowiadają położeniom przedstawionym na rys. 5.
- podczas wykonywania operacji montażowych i regulacji, jeżeli nie zostały jeszcze wykonane końcowe połączenia elektryczne jest możliwe sterowanie silnikiem rurowym z pomocą specjalnego urządzenia TTU Nice (rys. 2).



5.2 - Zalecenia dotyczące programowania ograniczników położenia

Ograniczniki położenia "0" i "1" (rys. 5) są położeniami podstawowymi, które roleta uzyskuje po zakończeniu Podnoszenia ("0") lub Opuszczania ("1").

Programowanie tych pozycji może być wykonywane na różne sposoby: wybór odpowiedniej procedury musi uwzględniać w roletcie obecność lub brak ograniczników zabezpieczających, które ograniczają ruch podczas Podnoszenia, a w związku z tym maksymalne podniesienie rolety i/lub sprężyn przeciwwłamaniowych, które zapobiegają ręcznemu podniesieniu rolety w przypadku, kiedy jest ona całkowicie zamknięta. Są możliwe następujące procedury:

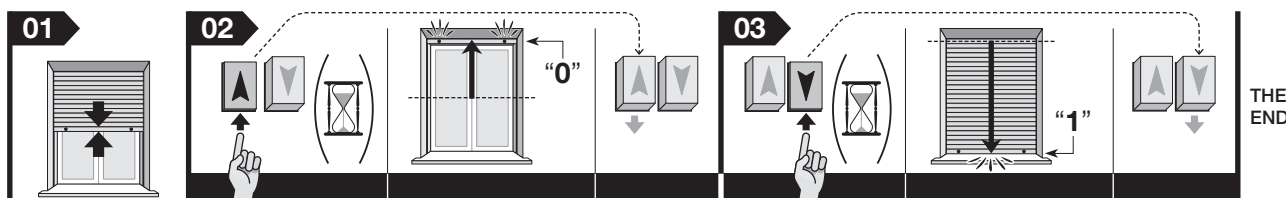
6 PROCEDURY

6.1 - Programowanie ograniczników położenia "0" i "1" w trybie AUTOMATYCZNYM



Uwaga! - Ten rodzaj programowania jest zalecany dla rolet zawierających ograniczniki zabezpieczające i sprężyny przeciwwłamaniowe.

01. Przytrzymaj wciśnięty przycisk **Podnoszenia** (lub **Opuszczania**), aby doprowadzić roletę do połowy ruchu.
02. Przytrzymaj wciśnięty przycisk **Podnoszenia**, aż do momentu, gdy roleta zatrzyma się na ograniczniku położenia ("0"); dopiero teraz zwolnij przycisk.
03. Przytrzymaj wciśnięty przycisk **Opuszczania**, dopóki roleta nie zatrzyma się na ograniczniku położenia ("1"); teraz zwolnij przycisk.



THE END

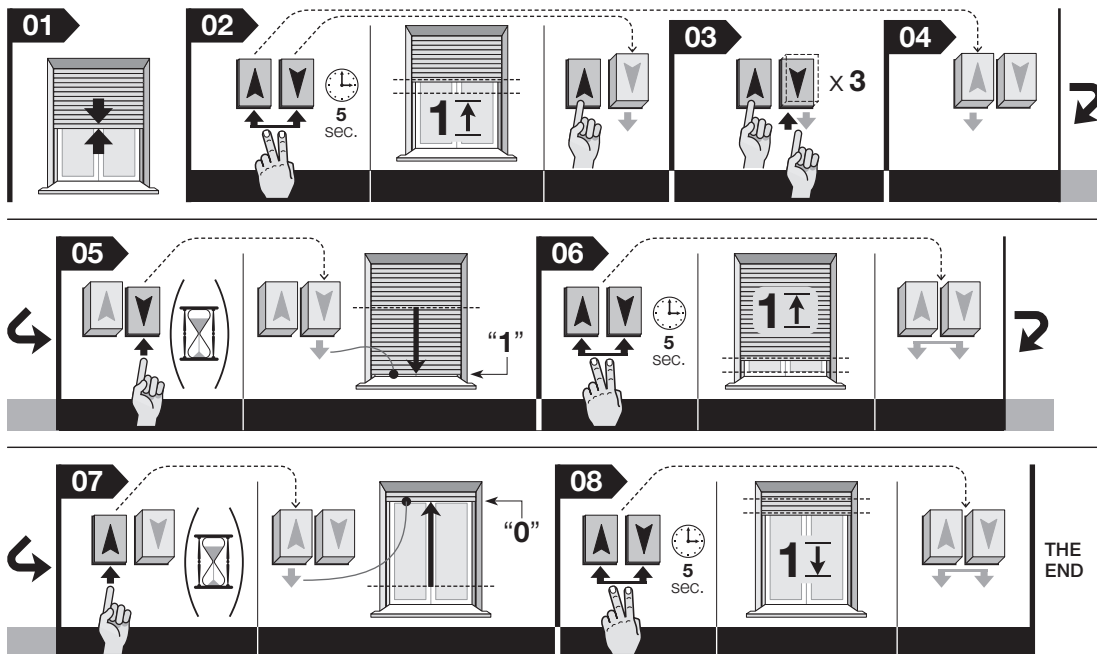
6.2 - Programowanie ograniczników położenia "0" i "1" w trybie RĘCZNYM



Uwaga! - Te 2 programowania mogą być stosowane na przemian i są zalecane dla rolet niezawierających ograniczników zabezpieczających i sprężyn przeciwwłamaniowych.

A - Procedura standard (zachowuje aktywną funkcję "Wykrywanie przeszkód"):

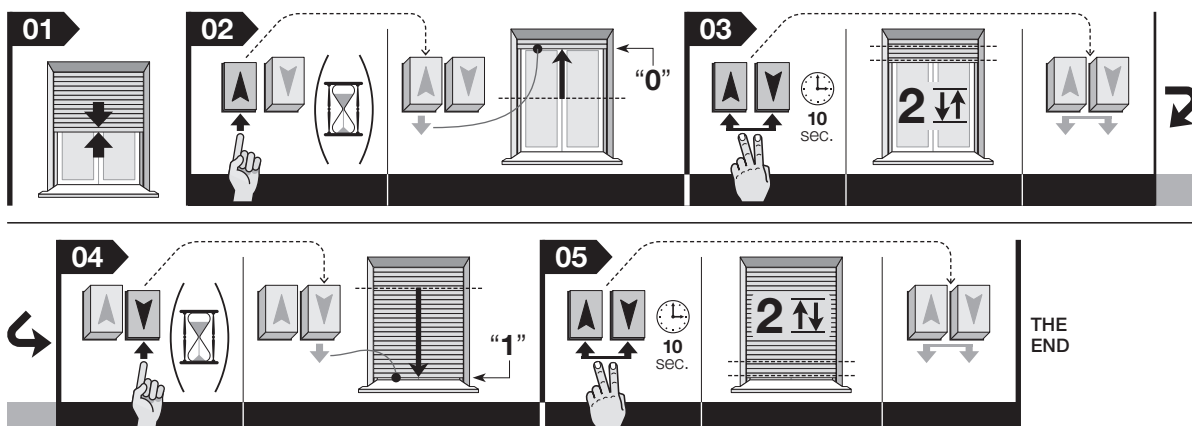
01. Przytrzymaj wciśnięty przycisk **Podnoszenia** (lub **Opuszczania**), aby doprowadzić roletę do połowy ruchu.
02. Przytrzymaj **jednocześnie** wciśnięte, przez co najmniej 5 sekundy, oba przyciski **Podnoszenia** i **Opuszczania** i następnie zwolnij **tylko jeden** przycisk po wykonaniu przez silnik jednego krótkiego ruchu.
03. W ciągu 3 sekund od momentu wykonania przez silnik krótkiego ruchu, wciśnij 3 razy ten sam przycisk, który został wcześniej zwolniony.
04. Następnie zwolnij również drugi przycisk.
05. Przytrzymaj wciśnięty przycisk **Opuszczania**, aż do momentu, gdy roleta dotrze dożądanego ogranicznika położenia „1”; teraz zwolnij przycisk.
06. Przytrzymaj **jednocześnie** wciśnięte przez co najmniej 5 sekundy oba przyciski **Podnoszenia** i **Opuszczania**; zwolnij je, kiedy silnik wykona krótki ruch podnoszenia.
07. Przytrzymaj wciśnięty przycisk **Podnoszenia** aż do momentu, gdy roleta dotrze dożądanego ogranicznika położenia "0"; następnie zwolnij przycisk.
08. Przytrzymaj **jednocześnie** wciśnięte przez co najmniej 5 sekundy oba przyciski **Podnoszenia** i **Opuszczania**; zwolnij je, kiedy silnik wykona krótki ruch opuszczania.



B - Procedura dodatkowa (jednocześnie dezaktywuje również funkcję "Wykrywanie przeszkód"):

Ta procedura jest szczególnie zalecana w przypadkach, kiedy ruch rolety nie jest płynny i prawidłowy (na przykład w przypadku brudnych prowadnic, które stwarzają tarcie, przesuniętych listew, rolet przesuwanych z pomocą linek, itp.). W tych okolicznościach funkcja "wykrywanie przeszkód" odczytuje te tarcia jako przeszkody i blokuje ruch rolety w sposób niezamierzony. Po jej wyłączeniu silnik będzie funkcjonować bez żadnego aktywnego algorytmu wykrywania przeszkody.

01. Przytrzymaj wciśnięty przycisk **Podnoszenia** (lub **Opuszczania**), aby doprowadzić roletę do połowy ruchu.
02. Przytrzymaj wciśnięty przycisk **Podnoszenia**, aż do momentu, gdy silnik uzyska żądany ogranicznik położenia "0", następnie zwolnij przycisk.
03. Przytrzymaj **jednocześnie** wciśnięte dwa przyciski **Podnoszenia** i **Opuszczania** i odczekaj, aż silnik wykona 2 krótkie ruchy; następnie zwolnij je.
04. Przytrzymaj wciśnięty przycisk **Opuszczania**, aż do momentu, gdy silnik uzyska żądany ogranicznik położenia "1", następnie zwolnij przycisk.
05. Przytrzymaj **jednocześnie** wciśnięte dwa przyciski **Podnoszenia** i **Opuszczania** i odczekaj, aż silnik wykona 2 krótkie ruchy; następnie zwolnij je (=wczytywanie zakończone).

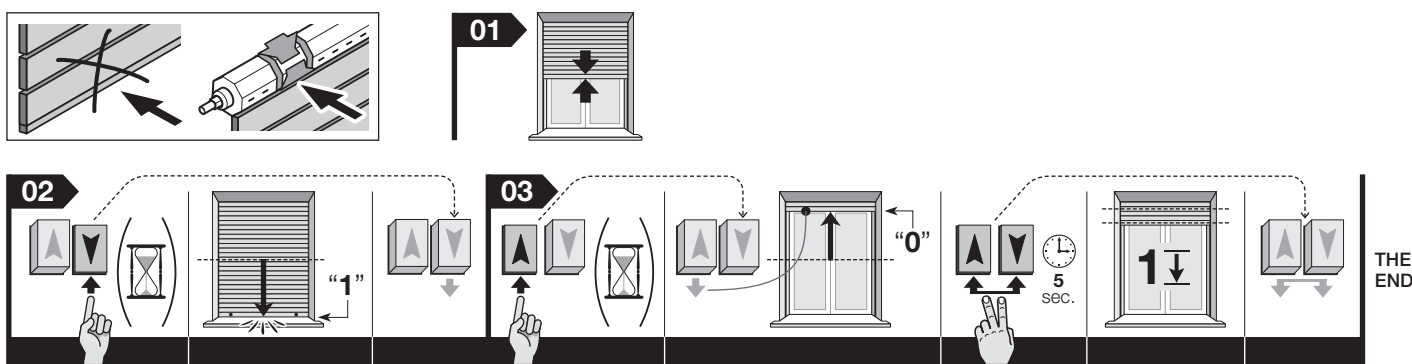
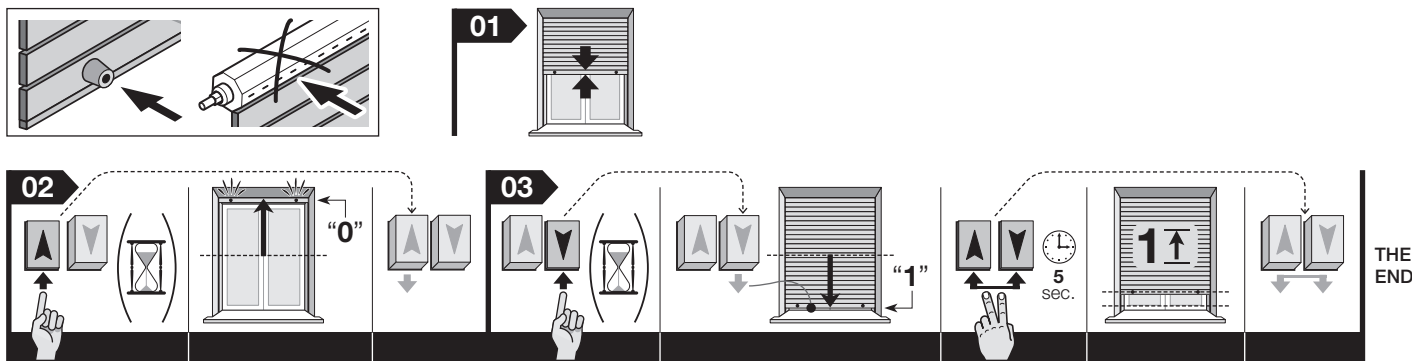


6.3 - Programowanie ograniczników położenia "0" i "1" w trybie PÓŁAUTOMATYCZNYM



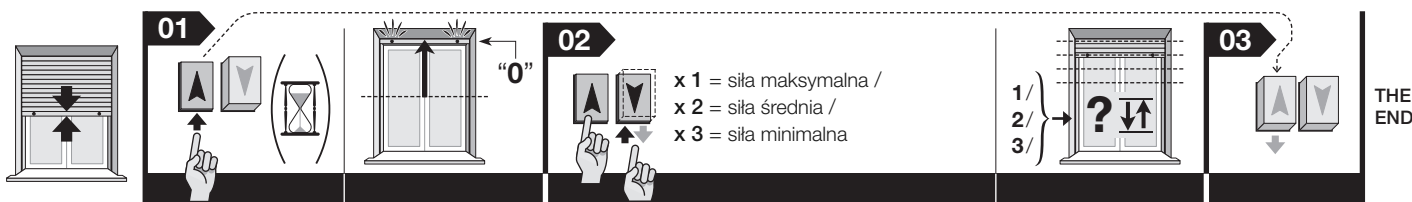
Uwaga! • To programowanie jest zalecane dla rolet, które posiadają tylko jedną mechaniczną blokadę zabezpieczającą; na przykład ograniczniki zabezpieczające przeznaczone dla ogranicznika położenia "0" lub alternatywnie sprężyny przeciwwłamaniowe przeznaczone dla ogranicznika położenia "1". • W fazie 02 procedury należy zaprogramować wyłącznie ogranicznik położenia wyposażony w blokadę mechaniczną, natomiast w fazie 03 musi być programowany wyłącznik położenia, który nie jest wyposażony w blokadę mechaniczną. Te dwie fazy nie są wymienne.

01. Przytrzymaj wciśnięty przycisk **Podnoszenia** (lub **Opuszczania**), aby doprowadzić roletę do połowy ruchu.
02. Przytrzymaj wciśnięty odpowiedni przycisk i odczekaj, aż roleta zatrzyma się w wyniku uderzenia w mechaniczną blokadę ogranicznika położenia. Teraz zwolnij przycisk.
03. Przytrzymaj wciśnięty odpowiedni przycisk i doprowadź roletę do wybranego położenia. Teraz zwolnij przycisk. Przytrzymaj jednocześnie wciśnięte przez co najmniej 5 sekundy oba przyciski **Podnoszenia** i **Opuszczania**; zwolnij je dopiero wtedy, kiedy silnik wykona krótki ruch opuszczania.



6.4 - Regulacja czułości na przeszkodę

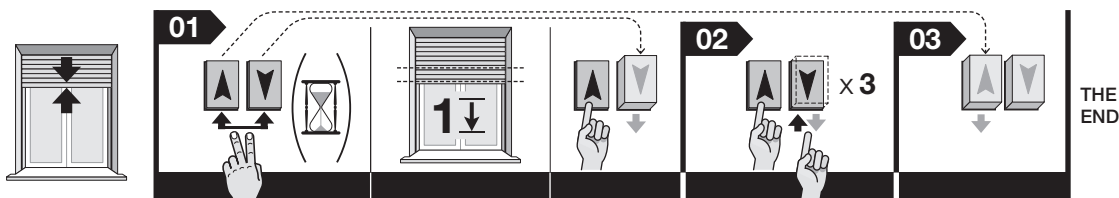
01. Przytrzymaj wciśnięty przycisk **Podnoszenia**, aż do momentu, gdy roleta dotrze do ogranicznika położenia "0" (nie zwalniasz przycisku).
02. Teraz wciśnij przycisk **Opuszczania** ilość razy odpowiadającą wybranemu poziomowi (przycisk musi pozostać wciśnięty przez 1 sekundę; następnie odczekaj 1 sekundę przed jego ponownym wciśnięciem). Podczas, kiedy przycisk **Podnoszenia** pozostaje nadal wciśnięty odczekaj, aż roleta wykona określoną ilość ruchów (w kierunku opuszczania) odpowiadającą nowemu ustawionemu poziomowi. Są do dyspozycji 3 poziomy; każdy z nich wskazuje ilość siły dostarczanej przez silnik w obecności przeszkody lub uderzenia: **poziom 1** = siła maksymalna / **poziom 2** = siła średnia (*poziom ustawiony fabrycznie*) / **poziom 3** = siła minimalna.
03. Teraz zwolnij przycisk **Podnoszenia**.



6.5 - Całkowite kasowanie pamięci

Uwaga! - Ta procedura kasuje wszystkie dane znajdujące się w pamięci silnika, włącznie z pozycjami "0" i "1".

01. Przytrzymaj jednocześnie wciśnięte dwa przyciski **Podnoszenie** i **Opuszczanie** i odczekaj, aż roleta wykona krótki ruch. Teraz zwolnij przycisk **Podnoszenie**.
02. W ciągu 3 sekund od wykonania ruchu wciśnij 3 razy przycisk **Opuszczanie**.
03. Teraz zwolnij również przycisk **Podnoszenie**.



7 ZALECENIA DOTYCZĄCE CODZIENNEGO UŻYTKU AUTOMATYKI

7.1 - Funkcja "Wykrywanie przeszkód"

Era Star A jest wyposażona w system zabezpieczający "Wykrywający przeszkodę", który gwarantuje integralność rolety w następujących przypadkach: system zadziała w przypadku, kiedy ruch rolety, podczas *Podnoszenia* lub *Opuszczania*, zostanie nagle zahamowany przez przeszkodę (przedmiot, osoba, itp.) lub przez silne tarcie (oblodzenie, odkształcenie materiałów, itp.). W tych przypadkach centrala natychmiast zablokuje wykonywany manewr.

7.2 - Maksymalny cykl ciągłej pracy

Silniki z linii "Era" są przeznaczone do użytku prywatnego a co za tym idzie nieciągłego. Gwarantują maksymalny czas użytkowania ciągłego 4 minuty a w przypadkach przegrzania (na przykład w wyniku ciągłego i przedłużającego się użytkowania), automatycznie włączy się "zabezpieczenie termiczne", które odetnie zasilanie elektryczne i podłączy je ponownie dopiero wtedy, gdy temperatura powróci do normalnych wartości.

7.3 - Funkcja "Automatycznego uaktualniania ograniczników położenia"

Uwaga! - Ta funkcja jest aktywna wyłącznie, jeśli ogranicznik położenia został zaprogramowany z zastosowaniem procedury "tryb Automatyczny" lub procedury "tryb Półautomatyczny". Podczas codziennego użytku automatyki uderzenie rolety w ogranicznik położenia po zakończeniu manewru jest powodowane przez funkcję "Automatyczne uaktualnianie ograniczników położenia", która na nowo mierzy parametry obu ograniczników położenia i uaktualnia uprzednio wczytane wartości. Jej zadaniem jest kompensowanie wydłużania lub skracania płaszcza rolety, które może następować wraz z upływem czasu w wyniku zużycia oraz skoków temperatur. Dzięki tej funkcji manewry *Podnoszenia* i *Opuszczania* będą zawsze bardzo precyzyjne i będą kończyły się na odpowiednich ogranicznikach położenia.

Co zrobić jeśli...

(przewodnik do rozwiązywania problemów)

- Po podłączeniu zasilania do jednej fazy elektrycznej silnik nie włącza się:**
Wykluczając możliwość włączonego zabezpieczenia termicznego, w przypadku którego wystarczy odczekać na schłodzenie silnika, sprawdź czy napięcie sieci odpowiada danym podanym w parametrach technicznych tej instrukcji obsługi i zmierz energię występującą pomiędzy przewodem "wspólnym" a przewodem zasilanej fazy elektrycznej. Teraz spróbuj podłączyć zasilanie do przeciwnej fazy elektrycznej.
- Po wysłaniu polecenia podnoszenia silnik nie włącza się:**
Jeżeli roleta została już wcześniej prawie lub całkowicie zamknięta, silnik nie wykona manewru podnoszenia. W tym przypadku należy najpierw przesunąć ją w lekko dół i następnie ponownie wydać polecenie podnoszenia.
- System pracuje w warunkach awaryjnych w trybie ręcznym:**
 - Sprawdź czy w silniku wystąpił bardzo silny wstrząs elektryczny lub mechaniczny.
 - Sprawdź czy żadna część silnika nie została naruszona.
 - Wykonaj procedurę kasowania (paragraf 6.5) i ponownie zaprogramuj ograniczniki położenia.
- Niezamierzone zatrzymanie ruchu rolety (fałszywa przeszkoda):**
Po wydaniu polecenia rolety, jeżeli zatrzyma się ona podczas ruchu w dowolnym miejscu bez widocznego powodu (w wyniku fałszywej przeszkody), zaleca się:
 - wyregulować poziom czułości na przeszkodę (paragraf 6.4), zwiększając siłę. Jeżeli to nie wystarczy,
 - skasuj ogranicznik położenia (paragraf 6.5) i zaprogramuj nowy, wykorzystując wyłącznie procedurę **B - "Procedura dodatkowa"** (paragraf 6.2).

Utylizacja urządzenia

Zarówno operacje montażu jak również i demontażu po zakończeniu eksploatacji urządzenia powinny być wykonywane przez personel wykwalifikowany.

Urządzenie składa się z różnych rodzajów materiałów: niektóre z nich mogą być ponownie używane, inne nadają się do wyrzucenia. Należy zgromadzić niezbędne informacje dotyczące placówek zajmujących się recykulacją lub utylizacją materiałów, zgodnie z przepisami obowiązującymi dla danej kategorii urządzenia na Waszym terytorium.

Uwaga! - niektóre części urządzenia mogą zawierać substancje zanieczyszczające lub niebezpieczne, które jeżeli zostaną rozrzucone w otoczeniu, mogą wywierać szkodliwy wpływ na środowisko i zdrowie ludzkie.

Jak wskazuje symbol zamieszczony obok zabrania się wyrzucania urządzenia razem z odpadami domowymi. Należy więc przeprowadzić "selektywną zbiórkę odpadów", zgodnie z metodami przewidzianymi przez przepisy obowiązujące na Waszym terytorium lub oddać urządzenie do sprzedawcy podczas dokonywania zakupu nowego ekwiwalentnego urządzenia.



Uwaga! - lokalne przepisy mogą przewidywać wysokie kary za nielegalną utylizację urządzenia.

Parametry techniczne

Napięcie zasilania: 230 Vpp - 50 Hz

Moc pobierana w stanie czuwania: 0,5 W

Dokładność enkodera: 2,7°

Ciągły czas pracy: 4 minut

Długość przewodu łączącego: 2,5 m

Temperatura funkcjonowania: -20 °C

Stopień zabezpieczenia: IP 44

Uwagi:

- Wszystkie podane tu parametry techniczne dotyczą temperatury środowiskowej 20°C (± 5°C).

- Nice S.p.a. zastrzega sobie prawo do wprowadzania zmian do urządzenia w każdej chwili, kiedy tylko uzna je za konieczne, zachowując te same funkcje i przeznaczenie.

Deklaracja zgodności CE

Niniejszym firma Nice S.p.A. oświadcza, że następujące urządzenia: **E Star SA 324, E Star SA 524, E Star SA 611, E Star SA 1011, E Star MA 517, E Star MA 817, E Star MA 1517, E Star MA 3017, E Star MA 4012, E Star MA 5012** są zgodne z podstawowymi wymogami oraz innymi odpowiednimi rozporządzeniami ustalonymi przez dyrektywy **2006/95/CE, 2004/108/CE**. Deklarację zgodności CE można przejrzeć i wydrukować na stronie internetowej www.nice-service.it lub też można ją zamówić w firmie Nice S.p.A.

In. Luigi Paro
(Członek Zarządu Spółki)

EN - Appendix

IT - Appendice

FR - Appendice

ES - Apéndice

DE - Anhang

PL - Załącznik

NL - Bijlage

